



PERSONAS MAYORES Y ESPACIOS PÚBLICOS

El caso de la ciudad de Aguascalientes

Oscar Luis Narváez Montoya



UNIVERSIDAD AUTÓNOMA
DE AGUASCALIENTES

PERSONAS MAYORES Y ESPACIOS PÚBLICOS

El caso de la ciudad de Aguascalientes

Oscar Luis Narváez Montoya



Personas mayores y espacios públicos
El caso de la ciudad de Aguascalientes

Primera edición 2017

D.R. © Universidad Autónoma de Aguascalientes
Av. Universidad 940, Ciudad Universitaria
Aguascalientes, Ags., 20131
www.uaa.mx/direcciones/dgdv/editorial/

D.R. © Oscar Luis Narváez Montoya

ISBN 978-607-8523-53-5

Hecho en México
Made in Mexico

A Chely, Iñaki y Santiago



AGRADECIMIENTOS



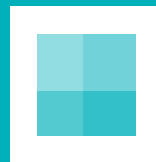
Este estudio se desarrolló con el financiamiento del PROMEP (Programa de Mejoramiento del Profesorado) –ahora PRODEP– de la Secretaría de Educación Pública, en el marco del Apoyo para la Reincorporación de Exbecarios PROMEP. Asimismo, se contó con el apoyo y financiamiento interno de la Universidad Autónoma de Aguascalientes.

Al Mtro. Humberto Durán López por sus comentarios y asesoría en varias de las etapas de la investigación.

A los estudiantes y egresados de la Licenciatura en Urbanismo que participaron en el proyecto como técnicos de investigación o como instructores beca: Luis Ignacio Castellanos Arochi, Carlos Humberto Rodríguez Collazo, Leslie Cecilia Saucedo Velázquez, Margarita Santiago García, Jesús Alejandro Valenciano Martínez, Alan Darío Ramírez Ponce, Araceli Casimiro Allende, Adrián Monserrath de la Rosa Esparza, Juan Rubén Sandoval Jiménez, Diego Alonso Ponce Domínguez, Juan González Tapia, Luis Emilio González Castro y Jesús Fernando Andrade Puente.

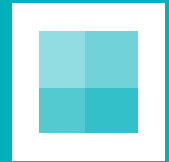
A mis compañeros del Cuerpo Académico de Estudios Urbanos y Ordenamiento del Territorio: Humberto Durán López, Graciela Castañeda Bañuelos, Ma. Lucía Andrade Bárcenas, Rodrigo Franco Muñoz, Ma. Guadalupe Ruvalcaba Sandoval, Arnoldo Romo Vázquez y Rogelio Tiscareño Silva. Ha sido muy satisfactorio el trabajo que hemos realizado de manera conjunta.

ÍNDICE



13	Introducción
	Capítulo 1
17	Marco referencial
	Capítulo 2
53	Caracterización de los espacios públicos
	Capítulo 3
87	Encuesta a personas mayores
	Capítulo 4
117	Talleres de diseño urbano participativo
	Capítulo 5
149	Recomendaciones de diseño
195	Referencias

INTRODUCCIÓN



La importancia de los espacios públicos en nuestras ciudades y el fenómeno del envejecimiento demográfico, como sello característico de las sociedades del presente siglo, definen la importancia y justificación del estudio abordado en este libro. Las personas mayores conforman un grupo heterogéneo de usuarios debido al amplio rango de edades que comprende, los distintos niveles socioeconómicos y las diferencias culturales. Sin embargo, conforman un grupo que comparte ciertas características comunes derivadas del proceso de envejecimiento físico, como son la pérdida de agilidad, movilidad y la disminución de la agudeza de los sentidos en general. La atención hacia el cuidado y el diseño de los espacios públicos urbanos constituye un factor importante en la calidad de vida de los ciudadanos. En un futuro inmediato las personas mayores serán protagonistas en su utilización, debido, por un lado, a que el número se incrementará de manera significativa y, por otro, a su disponibilidad de tiempo libre, por lo que estos espacios fungirán como su principal entorno de esparcimiento (Narváez, 2011). Con base en lo anterior, y teniendo como caso de estudio a la ciudad de Aguascalientes, se analizó de qué manera las personas mayores utilizan los espacios públicos. Se presentan recomendaciones de diseño para el equipamiento urbano incorporando la experiencia y participación de las personas mayores, y se plantean medidas para mejorar el entorno de estos espacios.

El libro se estructura en cinco apartados. En el primero se presenta la conceptualización teórica que sustenta el estudio; en el segundo, la caracterización de los espacios públicos de la ciudad de Aguascalientes que fueron analizados; en el tercero, los resultados de la encuesta aplicada a personas mayores; en el cuarto, lo referente a los talleres de diseño urbano participativo, y en el quinto, las recomendaciones de diseño.

CAPÍTULO 1 MARCO REFERENCIAL



Introducción	18
Espacios públicos	18
Espacios públicos, recreación y vejez	33
Metodologías utilizadas en estudios similares	46

Introducción

El marco referencial se estructura en tres apartados. En el primero se desarrollan los aspectos relacionados con los espacios públicos: las definiciones, la multidimensionalidad de su análisis, la problematización, sus funciones y su consideración en tanto espacios recreativos y espacios abiertos.

En el segundo se revisan temas relacionados con los espacios públicos, la recreación y la vejez. Los aspectos que se incluyen son: los entornos urbanos y las personas mayores, la recreación y las personas mayores, y las personas mayores como usuarias de los espacios públicos.

El tercer y último apartado aborda los aspectos relacionados con la descripción de las metodologías utilizadas en estudios similares al contemplado en el proyecto de investigación. Se revisan las metodologías de dos estudios, uno relacionado con los espacios abiertos y las personas mayores, que fue realizado en España; y otro, acerca de la calidad de vida y los espacios recreativos, efectuado en México.

Espacios públicos

Definiciones de espacio público

Se denominan espacios públicos a los lugares de encuentro como plazas, alamedas, áreas verdes, parques, jardines, espacios deportivos, espacios culturales y centros de barrio, entre otros, donde cualquier persona tiene derecho a circular. Se caracterizan por ser ámbitos abiertos por y para el ejercicio de la vida en sociedad y representan el lugar idóneo para el desarrollo de actividades deportivas, recreativas, artístico-culturales y de esparcimiento (DOF, 2010: 17).

La mayoría de las definiciones de espacios públicos enfatizan dos características: ser lugares de acceso público y su importancia como puntos de encuentro. Ejemplos de estas definiciones son las siguientes:

Se llama espacio público al lugar donde cualquier persona tiene el derecho de circular, en oposición a los espacios privados, donde el paso puede ser restringido generalmente por criterios de propiedad privada, reserva gubernamental u otros (Domínguez, 1996: 121).

El tejido conector de la ciudad donde se producen los encuentros entre los habitantes y de ellos con la ciudad. Se define como el espacio urbanístico que no está limitado por derechos de propiedad, que es accesible, en principio, a cualquiera y en el que se puede experimentar el comportamiento colectivo. Junto con las áreas verdes, constituye los vacíos estructuradores de interacción social y es el complemento de la masa edificada (Munizaga, 2000: 54).

Aquél donde la gente desarrolla las actividades funcionales y rituales que unen a una comunidad, sea en las rutinas cotidianas o en las festividades periódicas. Esto nos permitiría decir que algunos de ellos son lugares abiertos, públicamente accesibles y de propiedad pública, y otros son de dominio privado y de uso público (Harrison, 1999: 73).

Es un lugar de relación e identificación, de contacto entre las personas, de animación urbana o de expresión comunitaria (Sutherland et al., 1991: 54).

Desde un punto de vista jurídico, el espacio público es sometido a una regulación específica por parte de la administración pública (propietaria o poseedora del dominio del suelo), lo que le permite garantizar un libre acceso y fijar las reglas de su uso e instalación. Existen espacios públicos que se crean con el fin de satisfacer las necesidades urbanas colectivas y se caracterizan físicamente por su accesibilidad; sin embargo, existen otros que son utilizados por los ciudadanos de manera informal (aunque jurídicamente no lo sean), por ejemplo, terrenos baldíos que son adaptados provisionalmente como campos de fútbol o beisbol. Existen también espacios de propiedad privada, pero de uso público, como los centros comerciales.

No obstante, existen otros espacios físicos que a menudo representan genuinamente el carácter público y democrático. Tal es el caso de muchos espacios “cotidianos invisibles en el discurso de los profesionales sobre la ciudad, donde, sin embargo, se expresan públicamente diversos segmentos de la población” (Gigosos y Saravia, 2002). De esta manera, sitios tan triviales como banquetas, lotes baldíos o áreas de estacionamiento adquieren significado cuando quienes los usan, los reorganizan y reinterpretan.

Según Susan Fainstein (1994), el espacio público está siendo desplazado por espacios privatizados pseudo-públicos en los cuales la diversidad y la libertad se pierden. De acuerdo con Fainstein, los urbanistas posmodernos basan su argumento sobre la declinación del espacio público en dos supuestos que no justifican convincentemente: uno, que la ciudad alguna vez aceptó la diversidad y el intercambio social más de lo que lo hace ahora, y dos, que la “ciudad deseable” sería más auténtica que la que se está creando actualmente.

Segovia (2000) plantea que, como resultado de una serie de fenómenos económicos, sociales, culturales y tecnológicos, en las últimas décadas se ha producido una transformación gradual de las ciudades y de los espacios de la cotidianidad. Tales cambios sientan las bases de una nueva forma de organización social y de un nuevo modelo cultural. En la ciudad actual, el espacio público ha perdido –en muchos casos– el carácter abierto, heterogéneo y accesible de otros tiempos, cuando la segregación era menor; la calle dejó de ser un espacio multifuncional y reconocido donde se establecían con naturalidad encuentros y relaciones sociales.

Por otro lado, el espacio público es un mecanismo fundamental para la socialización de la vida urbana. La negación de la ciudad es precisamente el aislamiento, la exclusión de la vida colectiva, la segregación: “Quienes más necesitan el espacio público, su calidad, accesibilidad, seguridad, son generalmente los que tienen más dificultades para acceder a ésta. En los espacios públicos se expresa la diversidad, se produce el intercambio y se aprende la tolerancia” (Ruiz, 2009: 84).

Las personas necesitan tener símbolos que las identifiquen y, al mismo tiempo, las hagan diferentes a las demás; la organización de un espacio físico y la constitución de lugares representan un símbolo esencial.

Las múltiples dimensiones en el análisis de los espacios públicos

El espacio público es un lugar de relación y de identificación, de manifestaciones políticas, de contacto entre la gente, de vida urbana y de expresión comunitaria.

En este sentido, la calidad del espacio público se puede evaluar sobre todo por la intensidad y la calidad de las relaciones sociales que facilita, por su capacidad de acoger y mezclar distintos grupos y comportamientos, y por su capacidad de estimular la identificación simbólica, la expresión y la integración cultural. La calidad, la multiplicación y la accesibilidad de los espacios públicos definirán en buena medida el progreso de la ciudadanía (Rodríguez y Sandoval, 2011: 51).

Los espacios públicos son por naturaleza heterogéneos: “Por una parte, instauran, preservan, promueven y organizan la comunicación entre gente diferente. Por otra, admiten múltiples definiciones, significados y atributos, según la perspectiva desde la cual se les comprenda” (Lladro, 2007: 89).

La cambiante dinámica social provoca una demanda específica en los usos del espacio público en función; por un lado, de las diferencias de género y estrato social; por otro, de las distintas demandas generacionales. De esta manera, los espacios públicos deben desarrollarse según la cultura y el contexto en el que se ubican, ya que constituyen un elemento indispensable en la construcción del lugar.

Los espacios públicos urbanos, históricamente, han sido lugares de encuentro, de intercambio y de comunicación, actuando como referentes activos de la vida social, política y cultural.

Es el lugar común donde se expresa la diversidad cultural de la sociedad mediante la vida pública que le da sentido y que actúa como vínculo social en la escala de la historia y de la cultura de comunidades y grupos diferentes. Intervienen factores político-cultural-social-urbanísticos que no sólo tienen efectos distintos en los espacios locales y en los grupos sociales, sino que tienden a debilitar las cualidades potenciales que teóricamente permiten definir al espacio público como el estado de todos (Segovia, 2000: 64).

Según J. Borja (2003), el espacio público se puede valorar por la intensidad y la calidad de las relaciones sociales que facilita, por su capacidad de mezclar grupos y comportamientos, por estimular la identificación simbólica, la expresión y la integración cultural. Así que podríamos decir que el espacio público urbano sigue siendo el lugar privilegiado de ejercicio de la ciudadanía y de expresión de los derechos civiles.

Es el lugar común de la ciudad, de todos los ciudadanos. El espacio público define las esencias de una ciudad, su carácter. En el espacio público es donde se “teje” la ciudad, pues se va configurando la cultura de esa comunidad.

Limitar los espacios públicos a los parques y plazas más singulares de la ciudad es una visión reduccionista: “El espacio público lo conforman todos los lugares de encuentro en los que se establece una forma de relación ciudadana y en los que se va configurando la cultura propia de esa comunidad. Por ello, también son espacios públicos: las plazas y parques de los barrios, los mercados, los mercadillos, los locales de ocio y deportivos, los teatros y cines, las calles” (Rodríguez y Sandoval, 2011: 57). El espacio público crea la ciudad, la cohesiona y, a la vez, redefine continuamente la esencia de la misma (Lladro, 2007).

Según Ruiz (2009), los espacios públicos pueden ser una respuesta eficaz a tres desafíos: urbanístico, sociocultural y político. El urbanístico tiene que ver con la ordenación de los elementos construidos, el establecimiento de trayectos físicos y simbólicos que den continuidad a las partes del territorio urbano, la sutura de los espacios intersticiales, la dialéctica entre centrali-

dades y movilidades accesibles a toda la población, la mixtura social y funcional de cada zona urbana, etcétera.

El desafío sociocultural se relaciona con la calidad del espacio público bajo un enfoque de sistema, no solamente como la colocación de elementos aislados, sino como una relación física y simbólica entre ellos y con los del entorno que han de proporcionar sentido a la cotidianidad de los habitantes y usuarios de la ciudad. El espacio público ha de cumplir una función integradora compleja: la socialización es un proceso dialéctico que requiere tanto de las relaciones entre todos y en todas direcciones, como de la integración en grupos de referencia de edad, de cultura y de clase.

El reto político es garantizar que el espacio público sea accesible a todos: asegurar la expresión de los colectivos sociales, la organización, la acción de sectores que se movilizan, la transformación de las relaciones y de los usos que se dan en los espacios.

Así pues, los espacios públicos no son solamente lugares físicos sino que tienen diferentes dimensiones, lo que les confiere gran carga social. Las características más relevantes del espacio público son: la inclusión y el libre acceso, la coexistencia de funciones diversas y la aceptación de lo extraño y lo nuevo en un marco de reglas públicas.

Problematización de los espacios públicos

Las experiencias europeas y latinoamericanas muestran que los aspectos de conflictividad asociados a los espacios públicos son diversos. Principalmente están relacionados con procesos de exclusión de grupos sociales, problemas de convivencia a raíz de choques culturales e identitarios, efectos de una planificación urbana inadecuada o incompleta, además de fenómenos de criminalidad juvenil, tráfico de drogas y temor.

Estos conflictos han generado un aumento considerable en la percepción de inseguridad de los habitantes de las ciudades. Un elemento central en la conflictividad de los espacios públicos urbanos es la relación entre la cre-

ciente sensación de inseguridad difusa y exclusión social juvenil, por un lado, y la decreciente capacidad del espacio público de cumplir un rol de cohesión social y ciudadana, por otro. Debido a ello, para el buen desarrollo de la ciudad es necesario considerar tanto su cohesión social como su diseño urbano (Borja, 2003).

En el caso de los países latinoamericanos existe una serie de procesos de deterioro en este sentido. Algunos de éstos son la insuficiencia de espacios públicos adecuados en términos físicos y ambientales, el riesgo medioambiental de muchos asentamientos urbanos precarios y la exclusión social y laboral de diversas comunidades, además de la falta de diálogo de la sociedad civil con el Estado. Todos estos elementos son obstáculos para lograr una buena cohesión social y una mejor convivencia de las personas en las comunidades.

A su vez, en los países europeos hay un desconocimiento creciente en relación con el 'otro', a quien se ve distinto por un simple mecanismo de defensa ante un potencial riesgo. Los usos diversos del espacio por personas y grupos diferentes generan una desconfianza instintiva que se basa, la mayoría de las veces, en prejuicios. Al añadir a la diversidad factores como las situaciones de desigualdad social, de género o de cultura, las posibilidades de conflicto se multiplican exponencialmente. En este contexto, las migraciones –como efecto inevitable de la globalización– desordenan los modelos sociales e introducen nuevos elementos de tensión en los mecanismos regulatorios de las relaciones sociales.

En la época de la globalización, la ciudad es el territorio básico de la diversidad; es en el espacio público donde el mutuo conocimiento, el encuentro y la relación interpersonal y grupal deberían actuar como desmitificadores de realidades imaginadas y como espacios de convivencia, libertad y construcción de ciudadanía. Sin embargo, muchas veces se produce el efecto contrario y los que tienen posibilidades de hacerlo abandonan el espacio público y prescinden de lo colectivo, pasando del parque al jardín privado, de la plaza al centro comercial, o del barrio a las comunidades cerradas, quedando el espacio público como un lugar de conflicto, residual e indeseable, reducto de aquéllos que no tienen otras posibilidades.

Según Segovia y Oviedo (2000), los principales conflictos identificados en los espacios públicos son los siguientes:

a) Deterioro urbano

La rápida expansión de las ciudades, la creciente urbanización y la concentración de la población y de las actividades en los núcleos urbanos centrales producen la desarticulación en la planificación, uso y mantenimiento de los espacios exteriores. Estos hechos son algunas manifestaciones culturales resultantes de un proceso de transformación económica y territorial asociadas a la globalización (Fernández, 1993). Este conflicto está referido al abandono físico de sectores o barrios de la ciudad por envejecimiento de la población, deterioro de la edificación, infravivienda, deficiente infraestructura urbana, ausencia de servicios y marginalidad, lo que puede llegar a desembocar en la destrucción física de los edificios y del espacio urbano, así como en el deterioro de la convivencia social (Romero, 2001).

b) Convivencia del espacio comunitario

El espacio público es el lugar de encuentro de las personas; preserva, promueve y organiza la comunicación entre gente diferente, permitiendo la generación de los vínculos sociales y de construcción de la identidad (Segovia y Oviedo, 2000). La transformación urbanística de los últimos años, junto con los cambios demográficos y sociales y los procesos migratorios han favorecido modificaciones estructurales en los espacios públicos. Hoy existe gran diversidad de personas que conviven en una misma comunidad de vecinos, con costumbres y maneras de vivir diferentes entre sí, lo que puede generar, en ocasiones, incompatibilidades o situaciones de conflicto en la convivencia vecinal.

Para los jóvenes de contextos más conflictivos, el espacio es el territorio de referencia, es decir, el conjunto de los lugares que constituyen el ámbito

vital. La microcomunidad pasa a ser un fuerte dispositivo generador de identidad, ya que ellos se definen en relación y en oposición con otros grupos y zonas de la ciudad, según su lugar de origen, en particular, al barrio o calle al que pertenecen.

Para los ancianos, por su parte, la participación en la vida del barrio o en los eventuales centros de asociación favorece la posibilidad de reunirse y de hablar. Por ello, donde el espacio público carece de una adecuada oferta de socialización, la convivencia está limitada y los espacios son menos compartidos.

Un conflicto de convivencia puede deberse a los diversos tipos de uso de un espacio público –por ejemplo, ocio y residencia–, ya que esto contrapone a los distintos actores el espacio, algunos residentes, otros usuarios de tránsito. Un segundo tipo de conflicto se produce por patrones culturales diferentes que, frente a un mismo tipo de uso (residencia, por nombrar uno), genera tensiones en el orden social del espacio público. Esta situación se origina tanto intergeneracionalmente (conflictos entre jóvenes y gente adulta) como entre habitantes de distinta procedencia que cohabitan en un mismo barrio.

Según Giglia (2003), actualmente el espacio público presenta un significativo grado de abandono o de invasión de sus áreas, lo que ha sido consecuencia de varios factores, entre ellos: 1) ausencia de una visión integral que perciba al espacio público como un todo articulador; 2) los mecanismos existentes para su planeación, administración, mantenimiento y el débil marco jurídico y normativo para su gestión; 3) mínima vinculación interinstitucional; 4) tendencia a privatizar espacios públicos mediante la venta o apropiación ilegal de remanentes y el comercio fijo, semifijo y ambulante; 5) proliferación de asentamientos irregulares; 6) degradación urbana y ruptura del tejido social, aunado a la ausencia de una autoridad responsable, lo que provoca inseguridad, vandalismo y delincuencia; 7) nula participación social para su cuidado y aprecio, y 8) carencia de programas de manejo de áreas de valor ambiental y áreas verdes urbanas con el consabido resultado de la afectación del crecimiento óptimo de las plantaciones, la presencia de gran número de plantas o árboles muertos o en mal estado fitosanitario; proliferación de fauna nociva; compactación

y contaminación del suelo; escasa capacitación del personal que participa en las labores de mantenimiento de las áreas verdes urbanas; deterioro de equipamiento: iluminación, manejo de residuos, andadores, bancas, fuentes, elementos característicos y señalización, y ausencia de componentes educativos, culturales, científicos y patrimoniales en su gestión.

Lo anterior provoca una ruptura social que genera una menor participación ciudadana y una menor relación entre la misma. Para Rojas *et al.* (2004), algunas causas del deterioro de los espacios públicos son:

La difusión. Hoy tenemos una urbanización periférica con baja densidad, centralidades débiles y espacios discontinuos (red global de ciudades) o continuos (áreas metropolitanas), que hacen pensar que estamos pasando del espacio de los lugares al de los flujos, gracias a las nuevas tecnologías de la comunicación. En la ciudad de la dispersión o expansiva se hace difícil construir el sentido de pertenencia y de reconocimiento de su unidad, porque la centralidad urbana, como espacio público, se desvanece como factor integrador.

El comercio en los espacios públicos. El conflicto más significativo es entre comercio formal e informal. Ambos compiten por la explotación de la misma centralidad urbana "tradicional", la que se identifica no sólo en los barrios antiguos, sino también en todos los cruces y plazas, terminales de autobuses foráneos o urbanos. Los comercios formales protestan contra los informales por competencia desleal, por no tener que pagar rentas, impuestos ni permisos, y por entorpecer el acceso a sus tiendas.

Fragmentación. La sociedad actual impide que la comunidad se apropie del espacio público, es decir, que no crea identidad ya que no tiene un sentido de pertenencia por la desarticulación de cada uno de estos elementos. Los cambios que se viven hoy en día producen la ruptura de la unidad urbana de manera que se convierte en un espacio donde no hay relación. La fragmentación lleva al habitante de la ciudad a ser visto como extranjero porque cuando no camina por los senderos habituales hacia el lugar de trabajo o de residencia y sale de su territorialidad (barrio), se le exige identificación, como si fuera necesario

un pasaporte para cruzar de un barrio hacia otro. Ahora nuestras ciudades no son de ciudadanos sino de forasteros.

Segmentación y privatización. Puede ser visto desde la separación de clases sociales que provoca discriminación en relación con los espacios públicos; es decir, los espacios se empiezan a privatizar ya que algunos de éstos son utilizados para el comercio, el entretenimiento, etc, lo que genera que no toda persona sea libre de hacer uso de los servicios que éste presta o de adquirir algún producto. Un ejemplo visible de esta problemática podrían ser las plazas comerciales que se consideran un espacio público; sin embargo, no toda persona puede hacer uso de este espacio, ya que es un lugar donde se da el consumismo y sólo algunas personas de cierto nivel socioeconómico pueden acceder a él.

Inseguridad. Las ciudades en América Latina se han vuelto altamente inseguras. La violencia impacta a la ciudad en tres de sus condiciones esenciales: reduce el tiempo de la urbe (ciudades y sectores urbanos no de 24 horas: hay momentos del día en que no se puede transitar por algunos barrios o calles, considerados “peligrosos”); disminuye el espacio (lugares por donde no se puede transitar), y reduce las posibilidades de ciudadanía (desconfianza, pérdida del sentido de lo colectivo). Todo lo anterior provoca miedo a la población, quien deja de acudir al espacio público y ocasiona abandono y deterioro del mismo.

Diferencia de clases. La desigualdad socioeconómica se expresa en la segregación espacial, esto es, en una gran distancia física entre los lugares de vida de los diferentes grupos sociales determinada por sus niveles de ingreso. En virtud de esta diferencia, también los bienes y servicios urbanos se distribuyen desigualmente. La mayor cantidad y calidad de espacio público se localiza en los barrios de los sectores llamados “acomodados”, marcando una notable diferencia con las zonas de bajos ingresos. Y ello, en cierto sentido, es una gran paradoja, considerando que esos sectores privilegiados cuentan, también, con una mayor cantidad de espacio privado de buena calidad en sus viviendas. En cambio, las áreas donde habitan los sectores de menos recursos muy a menu-

do se caracterizan por un pobre diseño urbano, insuficiente superficie de las viviendas y falta de recintos recreativos.

Con base en las problemáticas señaladas, se pueden destacar algunos de los principales retos de los espacios públicos:

Los encuentros sociales son cada vez menos en los espacios públicos. La sociabilidad se está privatizando, reduciéndose a áreas homogéneas y haciendo cada vez más improbables los encuentros con gente diferente. El espacio público urbano está perdiendo sus funciones comunitarias. Es parte de vivir en esta sociedad que se vuelve cada vez más individualista y donde ya no existe una identificación con el otro; aunque transitemos por el mismo lugar, no hay una identidad colectiva. Mantener activos estos lugares es fundamental para que puedan cumplir con sus propósitos de socialización.

Uno de los principales problemas de los espacios públicos es la inseguridad, principalmente en los que están deteriorados y han sido abandonados por parte de la población y de las autoridades, ya que se pierde el interés por visitarlos y entonces se convierten en lugares favorables para la delincuencia.

En todos los terrenos de la práctica social hoy es un tiempo de búsqueda, diversificación y experimentación. La ciudad se nos presenta como un conjunto de problemas urbanos por resolver; sin embargo, empiezan a aparecer soluciones impulsadas por una reconstrucción urbana: identificando, dando valor y potenciando lo mejor de cada lugar, para así poder aumentar la calidad de vida de los habitantes de esa comunidad.

Funciones del espacio público

El espacio público se configura a partir de un modelo de ciudad que debe ser de calidad para brindar a la población una estancia agradable y con sentido de pertenencia.

Otras funciones de los espacios públicos que se pueden destacar son:
i) se constituyen en sitios de reunión y encuentro como mecanismo funda-

mental para la socialización de la vida urbana; ii) permiten paseos y otras actividades recreativas; iii) estimulan la actividad en la edificación circulante: abren el espacio y la perspectiva ante edificios frecuentemente patrimoniales; iv) junto con la edificación de su entorno, conforman modos de animación y actividad de la población local y el turismo; v) para los habitantes de la ciudad son espacios de convivencia que coadyuvan a la equidad y al mejoramiento de la calidad de vida.

Para Ruiz (2009), el espacio público cumple dos funciones en una ciudad: le da sentido y forma a la vida colectiva y es el elemento de representación de la colectividad. Da forma a la vida colectiva bajo dos modalidades: sentido, porque es un tipo particular de urbanismo donde lo público define su lógica; y razón de ser, pero no como en el modelo vigente para el que lo público es un mal necesario. Es el elemento de la representación de la colectividad porque desde allí se construye la expresión e identificación social de los diversos. Logra trascender el tiempo y el espacio de dos formas: por la apropiación simbólica del espacio público y por construcción simbólica, donde se diseña expresamente el espacio público con la finalidad de representar a la comunidad y hacerla visible. Para no confundirnos entre las funciones de los espacios públicos y sus principales usos, creímos conveniente incluir este apartado.

Espacios públicos como espacios abiertos y espacios de recreación

El espacio público es la calle, lugar destinado predominantemente para la circulación y comunicación; las plazas y parques, al esparcimiento, distensión y encuentro; patio de juegos, áreas peatonales, áreas recreativas y deportivas, avenidas, pasajes y estacionamientos. El espacio público abarca, por regla general, las vías de circulación abiertas: calles, plazas, carreteras y parques, así como ciertos edificios públicos como estaciones, bibliotecas, escuelas, hospitales, ayuntamientos u otros, cuyo suelo es de propiedad pública. De manera amplia, se distinguen en la ciudad tres tipos de espacios públicos: plazas, calles y parques.

El espacio público, al ser un lugar de recreación por excelencia, cumple una función social indispensable para el desarrollo equilibrado del ser humano tanto individual como socialmente.

Dentro de la recreación, los espacios abiertos son aquéllos que no llevan construcción encima, pero que a su vez aceptan designaciones de verdes cuando están plantados; son libres cuando las plazas y los estacionamientos se destinan para una reunión pública, un mercado u otra actividad transitoria y no fija, pudiendo contener, como sucede, algún elemento ornamental como monumento, fuente, arboleda o quiosco; deportivos, cuando incorpora instalaciones para ese fin.

A la ciudad se le recuerda tanto por sus monumentos y edificios como por sus plazas. En la época del arte urbano, el entonces concepto de urbanismo prestaba enorme atención al trazo paisajista de estos espacios. Pese a los distintos usos dados a las plazas, queda explícito que su primera y verdadera función habrá de ser la de un lugar de reunión. Los usos varían reconociéndose su carácter transitorio.

Una plaza es un espacio eminentemente público que es para la comunidad y donde suceden eventos socio-políticos. Los espacios generados por un concepto de perspectiva arquitectónica dan carácter a estos espacios.

Los componentes de composición o elementos urbanos van desde la dimensión, la orientación y la accesibilidad hasta la utilización de ejes, su convergencia, paralelismo, intersección acusada en el sitio o sin percepción, captada mediante el mobiliario urbano o los elementos ornamentales.

Rodríguez y Sandoval (2010) mencionan que son tres las variables que determinan de manera sustancial el carácter del diseño de las áreas recreativas: el tiempo, el espacio y la economía de la población.

a) El tiempo

La recreación exige del vínculo entre calidad de vida y tiempo libre. El tiempo es la variable complementaria. Esta relación a la que se integra la economía de la población será determinante para definir el carácter

del espacio recreativo. Conforme a su temporalidad, esto es, de acuerdo al uso del tiempo libre del usuario, la recreación se estructura como: recreación cotidiana, recreación semanal y recreación mensual. Esta clasificación nos permite, ordenadamente, definir los espacios y diseñarlos coherentemente conforme a las necesidades reales del usuario.

b) El espacio

Indispensable para el desarrollo de las actividades recreativas del ser humano puede ser clasificado en tres vertientes: la primera corresponde al diseño arquitectónico; la segunda está enfocada al diseño urbano, y la última vertiente –de gran magnitud espacial– descansa en la responsabilidad de los especialistas de diseño, planeación y urbanismo.

c) La economía

Es fundamental conocer la composición de la Población Económicamente Activa (PEA), que será una variable determinante para la planeación y diseño de los espacios recreativos.

La importancia trascendental que tiene la recreación para el desarrollo del hombre ha quedado plasmada en un artículo de la Declaración Universal de los Derechos del Hombre: “Toda persona tiene derecho al descanso y al ocio y especialmente a una limitación razonable de la duración del trabajo y a vacaciones pagadas [...]. Toda persona tiene el derecho de participar libremente de la vida cultural de la comunidad, de gozar de las artes y participar del progreso científico y de los beneficios que resulten”.

Los niños, los jóvenes, los adultos, los ancianos, las personas con capacidades distintas requieren de nosotros; tenemos un profundo compromiso para quienes diseñamos ciudades, conjuntos de vivienda y centros turísticos. Las condiciones que guardan las ciudades modernas exigen la intervención del especialista, quien de manera consciente proyecte espacios que dignifiquen al ser humano.

Espacios públicos, recreación y vejez

Entornos urbanos y personas mayores

Los espacios urbanos por sí solos no tendrían un sentido más que puramente estético si no fuera por las personas que los habitan: su significado simbólico, su desarrollo funcional y su transformación estructural van ligados a las poblaciones, a los avances tecnológicos, a los rasgos culturales y a la capacidad económica que tienen los pueblos que construyen y reconstruyen las ciudades en diferentes momentos históricos. El corazón de las ciudades se nutre de las experiencias, las emociones, las dificultades y los retos a los que se enfrentan quienes viven en ellas.

Las ciudades están vivas y evolucionan adaptándose, con más o menos éxito, a las necesidades de sus habitantes. Una de las características más relevantes del siglo XX fue la conquista de la longevidad: se consiguió dar más años a la vida y ahora nos encontramos en un proceso de dar más vida a los años; es decir, que ya no sólo nos preocupamos de la cantidad, sino también de la calidad de los procesos vitales.

En lo que a la calidad de vida se refiere, el espacio público más próximo desempeña un papel muy importante en la vivencia que tienen los adultos mayores de la ciudad. Es evidente que la relación que establecen las personas mayores con los objetos y los entornos y, particularmente, con los espacios de ocio urbanos, es diferente a la de otros grupos de edad. Sin embargo, es reciente la preocupación por favorecer el confort de los mayores, por impulsar sus actividades y por promover su participación en la construcción de los lugares que habitan.

La ciudad es una construcción social. Se le considera una de las posesiones que se comparten socialmente, como el país y la historia. Vivir la ciudad implica la inserción en el barrio y, en este marco, la accesibilidad es el factor clave para el disfrute del entorno. De aquí la trascendencia que tiene para los adultos mayores poder desplazarse sin ayuda en entornos seguros.

Es importante destacar que en los últimos años se han realizado numerosos esfuerzos a escala internacional para llamar la atención sobre las personas de edad, sus preferencias, su contribución al bienestar de la ciudadanía y su autonomía para tomar decisiones. La Red Mundial de Ciudades Amigables con las Personas Mayores se enmarca dentro del paradigma del “envejecimiento activo”, entendido como un proceso de optimización de las oportunidades de salud, de participación y de seguridad, con el fin de mejorar la calidad de vida de las personas a medida que envejecen (OMS, 2007).

El derecho a la ciudad por parte de las personas mayores no debería ser únicamente un derecho a ver satisfechas sus necesidades propias y específicas, sino también el derecho a compartir espacios, arquitecturas y servicios de naturaleza diversa con el conjunto de ciudadanos.

Para Phillipson (2005), la creación de los denominados entornos adecuados para la gente mayor se ha convertido en un tema importante para la política social que incluye asuntos que van desde el entorno urbano hasta el rural. Entre las razones que hicieron que se prestara atención a este aspecto cuentan: el cambio demográfico, que hace que las personas situadas en la franja de edad de más de cincuenta años tengan un amplio conjunto de necesidades residenciales y comunitarias; los cambios que afectan a los diferentes tipos de poblaciones, como las consecuencias de la urbanización acelerada para algunos y la desindustrialización para otros; factores ambientales que afectan a la calidad de vida de los mayores y los debates políticos acerca de las características que han de tener los lugares “adecuados” u “óptimos” para envejecer, tal como se refleja en el estudio de la Organización Mundial de la Salud sobre ciudades adecuadas para la gente mayor (OMS, 2007).

El envejecimiento de la población y la urbanización se convierten, cada uno a su manera, en las tendencias sociales que marcan el siglo XXI y plantean dificultades para todo tipo de poblaciones, tanto para las más aisladas como para las que registran más densidad. Se calcula que hacia el 2030, dos tercios de la población mundial vivirá en ciudades; y también hacia ese año, en las principales zonas urbanas del mundo desarrollado, la población de 60 o más años superará 25% del total.

La idea de las ciudades adecuadas para los adultos mayores emergió de las políticas llevadas a término por la Organización Mundial de la Salud (OMS). Un concepto precursor fue el de “envejecimiento activo”, surgido durante el Año Internacional de las Personas Mayores (1999), y que la Unión Europea y la OMS ampliaron y detallaron. La idea de mantenerse activo en la vejez hacía referencia a la participación continua en los asuntos sociales, económicos, culturales, espirituales y cívicos, y no tan sólo en la capacidad de mantener la actividad física o participar en el mercado de trabajo. Para conseguir este objetivo se consideró que era necesario intervenir en diferentes ámbitos, algo que pasaba por mantener eficaces ayudas en el entorno físico y edificado.

La idea de los entornos adecuados para la gente mayor se aplicó más adelante a los contextos urbanos. La primera piedra se puso en 2005, cuando se trató el tema de las “ciudades globales adecuadas para la gente mayor”. Los trabajos posteriores llevados a término por la OMS, basados en grupos de sondeo con personas mayores, cuidadores geriátricos y personal de servicio, dio como resultado una guía y una lista de control de puntos de actuación centrados en crear una ciudad “ideal” válida para todos los grupos de edad. Este trabajo concluía: “En una ciudad idónea para la gente mayor debería ser normal que los entornos naturales y edificados previesen usuarios con capacidades diferentes en lugar de diseñar pensando en la persona ‘media’ imaginaria, es decir, joven. La ciudad idónea para los mayores pone más de relieve las facilidades que los obstáculos; favorece a todas las edades y no tan sólo a la gente mayor” (OMS 2007, *Global Age-Friendly Cities*: 72).

Estas ideas concordaban con las nuevas perspectivas que influyeron en el desarrollo urbano durante el decenio de los noventa y principios del siguiente, y giraban en torno a las “ciudades sostenibles” y “equilibradas”. Estos aspectos también tuvieron influencia en la concepción de proyectos relacionados con las “casas para toda la vida” y los “barrios para toda la vida”, que surgieron junto al reconocimiento de la necesidad de más intervenciones sistemáticas para dar ayuda, a escala local, a la población que envejece. La ayuda efectiva a la gente mayor exige intervenciones que unan las diferentes partes

del sistema urbano: desde las viviendas y el diseño de las calles, hasta el transporte y la mejora en los accesos a tiendas y establecimientos de servicios.

Los entornos físicos repercuten en todos los grupos de edad, pero llegan a ser trascendentes para la gente mayor que cada vez depende más de la ayuda y la asistencia de la comunidad. La gente mayor puede ser especialmente susceptible a los cambios que se producen en el entorno físico y en el edificio, dada su importancia a la hora de preservar la identidad y el tiempo que este sector de la población pasa en casa: en el caso de las personas de más de 70 años, hasta 80% de su día.

Los barrios caracterizados por la penuria económica y social suponen un reto especial para la gente mayor. Ello queda reflejado en los elevados índices de actos delictivos que los caracterizan. A ciertos lugares de estos barrios, como parques y cementerios, los mayores no pueden acceder ni siquiera de día. Las personas mayores pueden ser muy vulnerables a los problemas causados por la mala calidad de las viviendas.

Destacan las ventajas que presentan las zonas urbanas para proporcionar ayuda a las poblaciones que envejecen. En primer lugar, los recursos relacionados con los barrios urbanos ofrecen oportunidades de hacer la vejez más enriquecedora y atractiva. La población dispone de bibliotecas, museos, parques y espacios comunitarios para obtener el máximo provecho de la vejez. En segundo lugar, incluso en zonas muy deprimidas económica y socialmente, la gente mayor afirma identificarse profundamente con su barrio. Las redes de relaciones parece que son especialmente sólidas en las comunidades urbanas y pueden ofrecer un importante mecanismo de soporte a las personas que viven solas o que han enviudado.

Hacer que encajen mejor los entornos urbanos, por un lado, y las poblaciones que envejecen, por el otro, pasa por asumir que hacen falta políticas sociales urgentes. La OMS (2007: 4) afirma que: "Convertir las ciudades en lugares más adecuados para la gente mayor es una respuesta necesaria y lógica para fomentar el bienestar y la contribución de los ciudadanos de más edad y para mantener la prosperidad de las ciudades". Asimismo, se deben considerar las medidas

de ayuda para integrar a la gente mayor en las ciudades como el eje central de los proyectos destinados a crear entornos urbanos sostenibles y armoniosos.

Ahora bien, la implementación de estos proyectos exige intervenciones y cambios radicales en las áreas urbanas. En este sentido se deben destacar diversos aspectos. En primer lugar, hay que desarrollar nuevas formas de “ciudadanía urbana” que atiendan las necesidades cambiantes en el transcurso de la vida; en segundo lugar, se ha de crear un plan que beneficie a los mayores en el contexto de los entornos habitables toda la vida; y por último, se debe garantizar su participación en la planificación y renovación de los barrios.

Un asunto básico para un proyecto que beneficie a la gente mayor consiste en garantizar la implicación de ésta en las estrategias de renovación urbana. Los mayores con frecuencia resultan “invisibles” en las estrategias de rehabilitación. Aquí el problema no radica tanto en la ausencia de esta franja de edad en las consultas sobre políticas, como en una discriminación subyacente que considera a la gente mayor “víctima” de las transformaciones del barrio. Las iniciativas de rehabilitación se podrían beneficiar de la experiencia de los mayores, de sus vínculos afectivos con el barrio y de su implicación en las organizaciones vecinales. También se deben crear estrategias de rehabilitación urbana pensadas para los diferentes grupos en el seno de la población de edad avanzada, poniendo particular atención en contrastar situaciones que deben enfrentar los diversos grupos étnicos, las personas con problemas de salud de carácter físico o mental, y las que viven en zonas donde hay escasez de viviendas y, al mismo tiempo, un muy marcado movimiento de población.

Garantizar ciudades adecuadas a la gente mayor sigue siendo un importante objetivo para la política económica y social. El futuro de las ciudades de todo el mundo estará determinado en buena parte por la actuación que se haga para asegurar a los ciudadanos ancianos una mejor calidad de vida. Una parte crucial de esta actuación radica en crear entornos de ayuda que den acceso a una amplia gama de instalaciones y servicios. Para que eso sea posible

será necesario, sin embargo, que la investigación y la planificación estratégica cambien al menos en tres puntos.

En primer lugar, con el objetivo de crear barrios adecuados a la gente mayor en entornos urbanos complejos, será necesaria una conexión más directa que la que hubo hasta ahora entre la investigación y las normas de actuación. La investigación sobre los aspectos ambientales del envejecimiento cuenta con una cantidad de estudios notable, pero no toma partido a la hora de analizar el impacto y el poder que tienen las fuerzas económicas mundiales para transformar el contexto físico y social de las ciudades. Para ponerle remedio se necesitará la integración de los progresos realizados por disciplinas como la sociología urbana, la economía urbana y la geografía humana. Comprender cuáles son los entornos óptimos para envejecer debe ser el resultado de un proyecto interdisciplinario que analice las consecuencias que tienen fenómenos como la pobreza urbana, la renovación y la transformación de las ciudades, la influencia de las redes transnacionales y las relaciones cambiantes entre las clases sociales, los sexos, los grupos étnicos y los grupos de edad.

En segundo lugar, es necesario responder a los rápidos cambios que afectan a gran número de zonas urbanas y establecer de manera urgente nuevos enfoques para comprender las relaciones de las personas mayores con el cambio urbano y, en concreto, con el desarrollo de las ciudades. Se necesita, sobre todo, más investigación en etnografía urbana para recoger las diversas experiencias de quienes habitan en las ciudades que ahora experimentan un profundo cambio en escala mundial y que están marcadas por movimientos migratorios, por un lado, y por el envejecimiento de la población, por otro.

En tercer lugar, las ventajas de un proyecto que favorezca a la gente mayor radican en el desafío de analizar los valores e ideales a fomentar en el seno de las comunidades urbanas. La Organización Mundial de la Salud ha elaborado una lista de control sobre aspectos esenciales de las ciudades amigables con los adultos mayores y que está basada en los resultados de la consulta realizada bajo el proyecto de Ciudades Amigables con los Mayores de la OMS en

33 ciudades de 22 países. La lista de control constituye una herramienta para la autoevaluación de una ciudad y un mapa para registrar los avances alcanzados. La lista sobre los espacios al aire libre y edificios es la siguiente:

- Las zonas públicas son limpias y agradables.
- Los espacios verdes y asientos al aire libre son suficientes en número, están bien mantenidos y son seguros.
- Las aceras presentan buen estado, están libres de obstrucciones y reservadas para los peatones.
- Las aceras son antideslizantes, suficientemente anchas para sillas de ruedas y presentan cordones en desnivel hasta el nivel de la calle.
- Los cruces peatonales son suficientes en número y seguros para personas con diferentes niveles y tipos de discapacidad, con marcaciones antideslizantes, señalización visual y auditiva, y tiempos de cruce adecuados.
- La seguridad al aire libre es fomentada mediante buena iluminación en las calles, patrullas policiales y educación comunitaria.
- Los servicios están ubicados en forma agrupada y son accesibles.
- Se proveen servicios especiales para clientes, como filas o mostradores de servicio separados para personas mayores.
- Los baños públicos externos e internos son suficientes en número, están limpios, reciben mantenimiento y son accesibles.

Acerca de la inclusión social de las personas mayores en los espacios públicos, Lladró (2007) nos plantea que en las metrópolis de Latinoamérica es posible ver crecer la desigualdad y las polarizaciones sociales que dan lugar a una imagen fragmentada de la ciudad. Esta fragmentación alcanza y se plasma en el espacio público, donde es posible observar verdaderas fronteras diseñadas desde diversas estrategias. De tal espacio emerge una desigualdad social y generacional, ya que las variables económicas y de clase se conjugan con las diferentes

edades, dando lugar a verdaderos fenómenos de conflictos y exclusión, donde ambas dimensiones se hacen presentes en la vivencia y uso de la ciudad.

La exclusión social se refiere a la dificultad que tiene un sujeto o grupo social para participar a nivel social, cultural, político o institucional. El espacio público no es tan público como se piensa, no es tan libre la participación en él, muchas veces no hay reconocimiento del otro desde su identidad y particularidades. Es claro que los viejos como grupo etario sufren una nítida exclusión y autoexclusión de actividades y espacios.

Se puede apreciar con claridad la vivencia —a veces analógica— que existe sobre el espacio público pero con rasgos de privado, donde la hora, la zona y el uso que se le otorga establece la frontera entre lo uno y lo otro.

Los espacios segmentados son utilizados por un único grupo social, son lugares que son considerados de pobres, ricos o viejos, entre otras posibilidades. En los espacios de segmentación de interacción, varios grupos de edad y clase social concurren a un mismo espacio, pero tienen como estrategia —por ejemplo— distribuirse las horas para no entrar en relación.

Tal parece que el espacio público, de acuerdo al día, la hora y el lugar, sufre una apropiación por ciertos grupos de edad, en este caso los jóvenes, quienes desarrollan actividades que no están en consonancia con los deseos de los adultos mayores. Quizá se cuestiona su modo de divertirse.

El que sean construcciones sociales tampoco permite deducir que la relación entre generaciones esté vinculada directamente a estos conceptos y puede cambiar radicalmente en función del imaginario colectivo y la construcción social de la vejez. Los conflictos surgen a partir de las representaciones que se tienen acerca de lo que debe hacer un joven y un viejo, qué actividades realizan en el espacio público y cuál debe ser el modo de vincularse.

El evaluarse como vulnerables físicamente incide en que los adultos mayores tomen la decisión de que el espacio doméstico y privado sea el que más utilicen, con lo que se auto excluyen de los espacios públicos. Aunado a la anterior, existe una base biológica que relaciona la pérdida de destrezas con no frecuentar estos lugares.

Para potenciar la integración y la articulación entre las diversas edades, debemos cuestionar estereotipos, formas únicas y modelos hegemónicos de pensar entre jóvenes y viejos. Recordar que son construcciones sociales que mediante las prácticas, los discursos y las acciones que realizamos todos los días, las producimos y reproducimos sin desnaturalizarlas.

El espacio público es complejo ya que tiene dimensiones materiales, físicas, sociales y culturales que se anudan. Pertenecen a sociedades que también poseen una realidad entretejida que ya no podemos pensar desde la homogeneidad y la simplicidad, si queremos comprenderla y vincularnos en ella.

En el proceso de exclusión que se da en el espacio público, éste deja de tener un carácter nítido de libre acceso, para convertirse, paradójicamente y al mismo tiempo, en privado. Para eso se utilizan diversas estrategias como la diagramación de territorios transitorios por grupos de edades y grupos sociales, al igual que una negociación horaria.

Es necesario e importante potenciar la participación, la integración y el intercambio entre diferentes edades en el espacio público para lograr el enriquecimiento colectivo. En el caso de los adultos mayores, se ganaría evitar ciertas vulnerabilidades vinculadas a la falta de lazos sociales, los cuales debilitan su calidad de vida.

Sobre respeto e inclusión social de los adultos mayores, la lista de control aspectos esenciales de las ciudades amigables con los mayores menciona lo siguiente:

- Los entornos, las actividades y los eventos abiertos a toda la comunidad atraen a todas las generaciones, atendiendo a las necesidades y preferencias específicas de cada edad.
- La comunidad reconoce a las personas mayores por sus aportes pasados y presentes.
- Las personas mayores con menos recursos poseen acceso a servicios públicos, voluntarios y privados.

Recreación y personas mayores

Se debe concebir al viejo como un sujeto que habla y que tiene deseos; y a lo recreativo, como un lugar que posibilita la circulación del deseo del viejo con modos creativos, flexibles, porosos, permeables y abiertos.

Lo recreativo colabora a que el sujeto encuentre modos sanos de encarar su envejecimiento y aborda directamente la problemática de cómo asume el tiempo libre con el paso del tiempo.

Por tiempo libre se entienden los momentos del día liberados de una ocupación obligatoria (Sirvent, 1984). El concepto remite a una dimensión subjetiva del individuo y a lo que cada persona recorta o percibe como sus momentos libres. Para Pain (1994), el tiempo libre está orientado a la realización de la persona como objetivo último. Waichman (2002) lo define como el modo de darse el tiempo personal que es sentido como libre al dedicarlo a actividades autocondicionadas de descanso, recreación y creación para compensarse y, en último término, para afirmarse la persona individual y socialmente.

La recreación tiene que ver con las oportunidades que el sujeto se dé para hacer lugar durante su tiempo liberado de obligaciones para la construcción de un nuevo periodo vivido con libertad.

Es una experiencia de autoconstrucción y de autonomía. Autoconstrucción en tanto se fabrica un tiempo nuevo, una vivencia subjetiva de autotransformación, de implicación con el deseo. Y de autonomía en tanto se instala un espacio único y propio, instante de soledad donde es uno, y sólo uno, quien se hará responsable por el modo de transitar la vida.

En la mediana y la tercera edad esta operación recreativa presenta, además, la cualidad distintiva de ofrecer condiciones propicias para que el sujeto también pueda hacer una revisión sobre su modo particular de posicionarse frente al envejecimiento.

La recreación es una operación donde el sujeto revisa y recupera el sentido que tiene para sí mismo la vida; es un sinónimo de cambio y crecimiento, de oportunidad para resituarse frente a la vida, frente al tiempo.

Una tarea específica que abre el entrecruzamiento de la recreación con el envejecimiento tiene que ver con esta operación que se ofrece al sujeto para revisar su modo singular de posicionarse frente al paso del tiempo en el envejecimiento y, en particular, en su recorrido del tiempo libre.

La recreación puede ser una opción que el sujeto se brinde espontánea e individualmente, pero también hay todo un terreno de prácticas organizadas en el tiempo libre de los adultos mayores que pueden colaborar, a su realización.

El aislamiento en la vejez –caracterizado por la ausencia de vínculos– puede precipitar la vivencia de desvalimiento e indefensión. Frente a esto, las actividades recreativas en el espacio grupal despliegan todo su potencial en dirección a la protección y amparo del sujeto. Los agrupamientos recreativos son el sitio donde los adultos mayores recuperan o recrean el lazo social y esto los ayuda a construir un envejecimiento normal. Ahí pueden cotejar con pares, identificarse y reconocer cómo se posicionan ante los cambios.

Recreación para hacer lugar, para ser nombrado, mirado, tocado. Para pertenecer a un grupo y tener la oportunidad de hacer amistades vía el juego y la diversión.

Las actividades recreativas son el momento privilegiado para conocer cómo el sujeto va resolviendo las cuestiones conflictivas del envejecimiento.

Las personas mayores como usuarias de los espacios públicos

Las personas mayores constituyen un grupo heterogéneo de usuarios con distintas edades, actividad profesional anterior, procedencia, estatus social, experiencias, etcétera. No obstante, constituyen un colectivo que comparte características comunes derivadas de la evolución intrínseca al proceso de envejecimiento físico como son la pérdida de agilidad, movilidad y disminución de la agudeza de los sentidos (Puyuelo *et al.*, 2005).

Según Mondelo (1998: 93), desde un punto de vista estrictamente ergonómico:

Las personas de mayor edad encuentran problemas en su relación con el entorno físico, las dificultades en el desempeño de las actividades se deben a las demandas del entorno físico o sistema exterior, suelen exceder las capacidades individuales de respuesta, especialmente en los aspectos de percepción sensorial, destrezas psicomotoras, memoria, aprendizaje y fuerza muscular, produciéndose una relación crítica, una falta de ajuste que puede desencadenar accidentes, incidentes, baja calidad de vida, etc.

Otros aspectos de orden externo que también coinciden en este grupo de personas mayores son: la reducción de los ingresos, la disponibilidad de tiempo libre, los cambios de vivienda habitual y, en ocasiones, el necesario u obligado traslado a residencias asistidas.

Generalmente se distinguen dos categorías entre las personas mayores: los ancianos independientes y los que no lo son, según sea el grado de autonomía que mantienen en el desarrollo de sus actividades cotidianas. Se consideran dependientes aquéllos que, por su enfermedad física o psíquica, requieren la ayuda de otras personas.

Son muchos los beneficios para las personas mayores derivados del contacto y disfrute de los espacios abiertos al aire libre. Según Chiesura (2004), [los espacios abiertos] juegan un papel importante en la sostenibilidad y la calidad de la ciudad contemporánea. Y también se puede afirmar que los ancianos constituyen un grupo de usuarios que habitualmente asisten a estos espacios públicos urbanos. Los parques y las plazas constituyen uno de los principales puntos de reunión y estancia de las personas mayores.

Metodologías utilizadas en estudios similares

Metodología sobre el estudio de espacios abiertos y personas mayores

El estudio de Puyuelo *et al.* (2005) acerca de los espacios abiertos urbanos y personas mayores consigna la metodología del diseño orientado al usuario (Vinyets, 2003). Es la aplicación y combinación de diferentes técnicas que proceden de las ciencias sociales con base en el método etnográfico (videoetnografía, inventarios culturales y materiales, observación directa o participante e indirecta a través de entrevistas), en tres fases de recogidas de datos que corresponden a:

- Aproximación y análisis previo de distintas tipologías de entornos urbanos de la ciudad, con el fin de proceder a la selección de los parques en los que se llevará a cabo la experiencia. Visitas concertadas con centros y profesionales de atención a los mayores. Elaboración de fichas de resumen, comprendiendo inventarios de diseño de objetos, y una breve caracterización de cada uno de los espacios. Determinación del ámbito de estudio por su distinta tipología, dimensiones, configuración, emplazamiento respecto a la ciudad en su conjunto y una afluencia considerable de personas mayores. La primera parte de esta fase se basa en un exhaustivo trabajo de campo.
- Descripción objetiva a partir de la observación directa y sistemática de las instalaciones, los elementos de mobiliario urbano, zonas verdes, uso que realizan las personas mayores del espacio y los objetos que lo integran. Franjas horarias y actividades que se desarrollan en la vida

diaria, planimetría de los tres entornos de experimentación, análisis de accesibilidad y de los principales recorridos y estancias que efectúan los usuarios.

- Elaboración de un instrumento para la entrevista de tipo etnográfico. Pase piloto, validación y periodo de pase personalizado del cuestionario por el mismo entrevistador en los parques seleccionados. Determinación de conclusiones y propuestas a partir del conjunto y la conjugación de la información obtenida.

Metodología sobre el estudio de calidad de vida y espacios de recreación

En el estudio sobre la calidad de vida de los espacios de recreación de Rodríguez y Sandoval (2010) se describe la siguiente metodología:

- Se utilizaron variables que dieran respuesta al carácter del espacio en función del espacio mismo y del tiempo, vinculadas con el habitante y su relación complementaria y significativa con sus condiciones económicas. Se entretajeron tales variables con la finalidad de lograr un acercamiento a la forma de vida del habitante conforme a la ocupación del espacio recreativo. Esto nos permitirá concluir cuál es la condición de la calidad de vida cotidiana del ser humano que habita en este ámbito territorial.

Establecer un lenguaje común con los que van a observar

La complejidad del ámbito territorial a estudiar implica un trabajo de investigación de campo con apoyo de un grupo numeroso de personas para realizar recorridos y observar por lo menos una hora en cada espacio, visitas entre semana y en fin de semana.

Etapa previa al trabajo de campo

Diseño de la matriz de la investigación

Un segundo momento en el proceso fue diseñar la matriz de investigación para registrar las características espaciales y temporales de los espacios recreativos y la ocupación que de ellos hace la población usuaria. Esta matriz determinó la singularidad de esta investigación, relativa al universo de la recreación y a los espacios conforme a la economía de la población. Es la matriz de investigación el documento madre que por su contenido alimentó, dato tras dato, los diferentes momentos de la investigación, mediante la observación directa *in situ*, del carácter y contenido de cada uno de los espacios recreativos que, finalmente, se habrán de convertir en índices cuya lectura mostrará al universo de la recreación, desde un punto de vista parcial y temporal.

Delimitación del ámbito territorial en secciones

Dada la gran extensión del ámbito territorial a estudiar, conformó una estructura de orden que simplificara el trabajo y que permitiera definir las responsabilidades de cada grupo. Se dividió la delegación a fin de conocer con claridad el tamaño y los límites de la responsabilidad de cada uno de ellos. Tres criterios predominaron: que las dimensiones de cada una de las secciones de cada grupo fueran aproximadamente iguales, que los límites entre sección y sección fueran determinados principalmente por las vías vehiculares más importantes y, finalmente, que de manera aleatoria se determinaran responsabilidades de cada equipo conforme al espacio que le tocara desarrollar.

Trabajo de campo

Investigación de campo

Se lleva a cabo el recorrido de la delegación en estudio para la exploración puntual de cada uno de los espacios recreativos. Se asientan en las matrices respectivas los datos correspondientes a cada espacio por nivel seccional. La matriz tenía que realizarse por actividad.

Localización de los espacios

Se localizan los espacios de recreación con la ayuda de planos cartográficos adecuados, tales como los registros catastrales de la delegación.

Elaboración de las tablas de concentración

Una vez enlistados y localizados los espacios de recreación, y llenada la matriz de registro para cada espacio de los días entre semana y del fin de semana, se diseña una tabla que permita, de manera sencilla, mostrar un resumen de los datos obtenidos.

Índices por marcos de referencia

Además de contar con los planos de localización, así como de las tablas y los datos de las matrices de registro de todos los espacios de recreación, es preciso realizar una serie de operaciones para obtener los índices simples y compuestos que permitan entender el funcionamiento de los espacios en relación con la extensión territorial, su número de habitantes, las edades y la economía de la población.

General

Se determina el índice simple del número de metros cuadrados de espacios de recreación y luego, el índice compuesto de m^2 por habitante, así como el porcentaje (%) de superficie delegacional dedicada a los espacios de recreo.

Temporal

Se determinan los índices desagregados por habitante para cada una de las formas de recreación consideradas en el tiempo libre de las personas; se determinan los m^2 /habitante que se destinan a los espacios que pueden ser usados para la recreación cotidiana y la de fin de semana.

Carácter de la recreación

Es necesario encontrar el dato de cuántos m^2 por habitante hay en la delegación según el carácter de la propia recreación, es decir, si se trata de espacios para la recreación física y mental. Aunque en la estructura de la recreación se deja asentado un tercer tipo, que es la espiritual, no se registraron los espacios dedicados a ésta, ya que no precisa de un tiempo y espacio definidos.

Superficie espacial

Una vez consideradas las variables de tiempo y carácter de la recreación, se interrelacionaron con la variable espacio.

Núcleos de edades

Además de considerar el tiempo libre y el carácter para la recreación, se debe analizar la edad de la población, ya que los espacios necesarios para los nú-

cleos de edad pueden ser muy diferentes, tanto para los niños de 12 años de edad como de los que pueden ser usados por el resto de la población.

Ubicación

El marco de referencia operacional. Es necesario conocer la superficie y el porcentaje de m² que poseen una buena, regular o mala localización. Se entendió por localización buena a aquellos espacios cercanos a los hogares o con accesibilidad que no pusieran en peligro la vida de las personas. Por localización regular se entiende aquélla en la que –con precauciones por parte de la gente– se puede acceder a ellas sin peligro. Por localización mala se entiende a aquélla que pusiera en riesgo la vida o integridad de las personas, que no tuviera un acceso claro ni peatonal ni vehicular o en lugares urbanos donde tienen es-caso impacto. En el caso de los grandes espacios, se calificó individualmente su localización por cada actividad, entendiéndose que puede haber un vínculo estrecho con el marco operacional.

Condiciones de operación

Es necesario conocer el dato desagregado de la superficie que por sus condiciones de operación puedan ofrecer al habitante espacios gratos y seguros. Así se llegó a la conclusión de que para que el lugar sea un espacio de recreo debe tener al menos una condición regular de operación y luego hacer una distinción para los espacios. En este mismo rubro se incluirán aquellos espacios que habiendo sido concebidos en su origen como espacios de recreo, posteriormente fueron cambiados de uso. De esta manera se juzgan y evalúan las condiciones de operaciones de los espacios recreativos y posteriormente se hace un análisis que evalué la relación entre las condiciones del espacio y sus diferentes lapsos temporales, así como en la recreación física o mental.

Participación del usuario

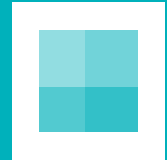
Se toman en cuenta los registros de número de usuarios en los lapsos de observación y se clasifican conforme a su participación en él (pasivo u observador).

Población Económicamente Activa

Es indudable que la planeación de los espacios recreativos debe tener un estrecho vínculo con la economía de la población. El tiempo libre se relaciona estrechamente con la economía del usuario que debe desplazarse desde su hogar hasta los espacios de recreo, ya que entre más alejados menor será la posibilidad de acceso a los mismos. La población de más bajos ingresos tiene posibilidades de acceso preferente a la recreación cotidiana. Un siguiente segmento de mayores ingresos tiene posibilidades de acceso a la recreación cotidiana y a la recreación de fin de semana, aplicable para personas con ingresos de 3 a 5 salarios mínimos, y el segmento de mayores ingresos –no contemplada en el estudio– tiene acceso a todas las formas de recreación temporales: cotidiana, de fin de semana y hasta la anual vacacional.

CAPÍTULO 2

CARACTERIZACIÓN DE LOS ESPACIOS PÚBLICOS



Introducción	54
Cédulas resultantes de la observación directa controlada	57

Introducción

Uno de los objetivos planteados para esta etapa del proyecto fue caracterizar los principales espacios públicos de la ciudad de Aguascalientes.

Con el fin de dar cumplimiento al objetivo, se llevó a cabo, en primer lugar, la identificación de los espacios públicos de la ciudad de Aguascalientes a partir de la documentación existente. Con base en dicho catálogo, se seleccionaron treinta espacios públicos, buscando cubrir las diferentes tipologías de estos espacios e incluyendo a aquéllos que, de manera *a priori*, ya se conocían por la afluencia de personas mayores.

Se diseñó una cédula de observación directa controlada donde se definieron los aspectos a observar, dividiéndolos en tres grupos: los relativos a los aspectos físico-espaciales: ubicación, superficie, usos del contexto, vialidades de acceso; los referentes a las actividades realizadas en el espacio: el mobiliario y su estado físico; los pertenecientes a los usuarios: su afluencia, las franjas horarias y el perfil por grupo de edad, entre otros. El trabajo de campo y las visitas a los espacios públicos se realizaron de abril a septiembre de 2011.

En la siguiente tabla se muestran los espacios públicos de la ciudad de Aguascalientes que fueron considerados en el estudio.

CAPÍTULO 2. CARACTERIZACIÓN DE LOS ESPACIOS PÚBLICOS

Cédulas	Tipo	Nombre	Cédulas	Tipo	Nombre
01	Jardín	Jardín de San Diego	23	Parque	Parque Altavista
02	Parque	Parque Tabachín	24	Jardín	Jardín del Encino
03	Parque	Parque San Marcos	25	Plaza	Plaza de la República
04	Jardín	Jardín de Zaragoza	26	Parque	Parque Vivienda Popular
05	Parque	Parque Nueva Generación	27	Parque	Parque Villas de la Universidad
06	Parque	Parque Morelos	28	Jardín	Jardín de Guadalupe
07	Parque	Parque Moderno	29	Explanada	Explanada San Marcos
08	Parque	Parque de la Feria	30	Andador	Andador Arturo J. Pani
09	Parque	Parque Benito Juárez			
10	Parque	Parque Ayuntamiento			
11	Jardín	Jardín Juan de Montoro			
12	Jardín	Jardín de San Marcos			
13	Jardín	Jardín de San José			
14	Jardín	Jardín de la Salud			
15	Jardín	Jardín Fundadores			
16	Parque	Parque del Carmen			
17	Parque	Parque Recreativo El Solar			
18	Jardín	Jardín del Estudiante			
19	Jardín	Jardín de las Culturas			
20	Jardín	Jardín Plaza de la República			
21	Parque	Parque Independencia			
22	Parque	Parque Vicente L. Toledano			

Tabla 1. Listado de espacios públicos considerados. Fuente: Cuerpo Académico de Estudios Urbanos y Ordenamiento del Territorio (CAEUOT) de la Universidad Autónoma de Aguascalientes.

Con base en los resultados de la técnica de observación controlada se realizaron cédulas en las que se muestran gráficamente los aspectos observados, homogeneizando la representación para hacerlas comparables. En este capítulo se presentan las cédulas resultantes de los espacios públicos.

Cédulas resultantes de la observación directa controlada



Nombre del espacio público: Jardín de San Diego

Costo de acceso: gratuito

Horario de observación: 5:00 am a 7:00 pm

IMÁGENES



Descripción

En este jardín se dan dos tipos de tareas: activas (brincar y jugar fútbol) y pasivas (descansar, conversar y venta de periódicos). Entre semana, de las 9:00 am en adelante, asisten principalmente las personas adultas; a las 11:00 am empiezan a llegar los adultos mayores; de las 5:00 pm hasta las 8:00 pm, niños de 7 a 12 años de edad. Las actividades que realizan los adultos mayores son descansar y conversar en las bancas que están abajo de los árboles; los adultos comúnmente descansan y comen sentados en las bardas con sombra o donde hay más flujo peatonal; por último, los niños acostumban jugar fútbol en el área que está entre la iglesia y la cruz de piedra.

Actividad del usuario

P01



Simbología



DESCANSAR



CONVERSAR



JUEGOS DEPORTIVOS



Nombre del espacio público: Parque Tabachín

Costo de acceso: gratuito

Horario de observación: 11:00 am a 1:00 pm

IMÁGENES



Descripción

Jóvenes y adolescentes acuden a jugar fútbol por las tardes en las canchas de tierra; organizan "retas" entre varios equipos y disfrutan tranquilamente. A los niños les gusta subirse a los columpios y deslizarse en la resbaladilla; también juegan a "guerras de tierra" y practican dos juegos populares: las canicas y el trompo. Otros niños prefieren jugar a "las atrapadas" o andar en bicicleta en la plaza central. Algunos adultos descansan en los alrededores de la plaza central mientras observan las actividades pasivas de los adolescentes y jóvenes.

Actividad del usuario

P02



Simbología



DESCANSAR



CONVERSAR



TROTAR



JUEGOS DEPORTIVOS



JUEGOS INFANTILES

Cédula 2. Actividad del usuario, Parque Tabachín. Fuente: CAEUOT.



Nombre del espacio público: Parque San Marcos
Costo de acceso: gratuito
Horario de observación: 2:00 pm a 4:00 pm

IMÁGENES



Descripción

Los niños utilizan las áreas de juegos, pero prefieren los columpios que se encuentran sombreados por árboles. Los niños, acompañados de sus padres, juegan básquetbol y descansan en las jardineras que están a un costado de la cancha. Quienes frecuentan este parque tienen preferencia por los juegos tradicionales como "el stop", canicas, yoyo, trompo y "las chollitas". Estas actividades las realizan sobre la trota pista, ya que es el único piso con las condiciones necesarias. Otros niños pasean en sus bicicletas y patinetas por las canchas, lo que provoca que interfieran –algunas veces– en los partidos de básquetbol. Personas de diferentes edades acuden al gimnasio en compañía de sus hijos, este espacio es frecuentado por quienes viven en San Marcos y también de otras colonias. Otro espacio utilizado es la trota pista, pues las personas mayores gustan de ejercitarse. Los jóvenes prefieren jugar fútbol durante el día, ya que por la noche las canchas no tienen buena iluminación. En los andadores existen bancas que son utilizadas por parejas de novios para platicar tranquilamente.

Actividad del usuario

P03



Simbología





Nombre del espacio público: Jardín de Zaragoza

Costo de acceso: gratuito

Horario de observación: 4:00 pm a 6:00 pm

IMÁGENES



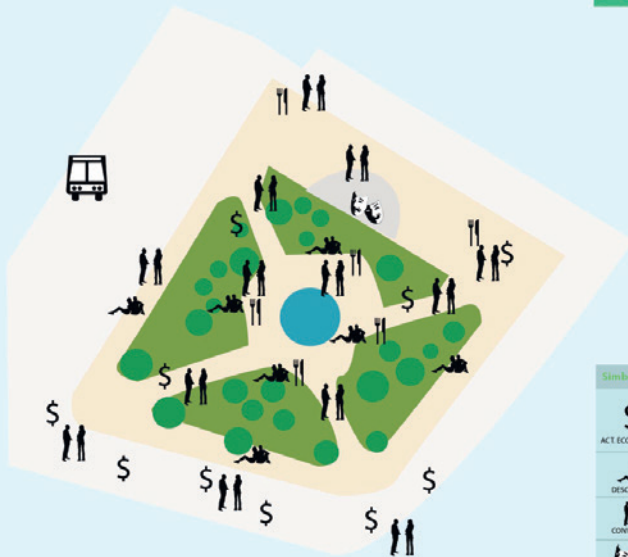
Descripción

Este jardín es atractivo para usuarios de diversas edades y estratos socioeconómicos muy variados; también lo es para el turismo por las características arquitectónicas del jardín.

Sobresalen las actividades comerciales y culturales; lo que más les llama la atención a los visitantes es ver a los músicos ofreciendo sus servicios, de ahí que sea conocido como el "jardín de los mariachis". Las agrupaciones permanecen en la parte sur del jardín; al norte están los comercios fijos como restaurantes y puestos de comida rápida. Hay boleros en los accesos hacia la fuente central del jardín. El frente funciona como paradero de camiones urbanos. También se realizan actividades pasivas como leer, descansar y convivir en las áreas con bancas y sombra. Las actividades culturales se realizan en una plazoleta ubicada en el área norte, donde gratuitamente se presentan artistas.

Actividad del usuario

P04



Simbología



ACT. ECONÓMICAS



DESCANSAR



CONVERSAR



ACT. CULTURALES



COMIDA



ESPERA DE AUTOBUS

Cédula 4. Actividad del usuario, Jardín Zaragoza. Fuente: CAEUOT.



Nombre del espacio público:

Parque Nueva Generación

Costo de acceso: gratuito

Horario de observación: 1:00 pm a 3:00 pm

IMÁGENES

Descripción



Los jóvenes del fraccionamiento Residencial del Valle y los estudiantes del CBTIS 39 asisten a las mesas con sombra a descansar y a platicar, ya sea en pareja o en grupos de amigos. Los niños juegan fútbol y utilizan como portería las bancas que están en la entrada del parque. Algunos otros prefieren distraerse paseando en sus bicicletas alrededor de la palma que se encuentra en la explanada.



También aprovechan los columpios para jugar y pasar el rato en compañía de los amigos.



Los niños se resbalan en "la chuleta", mientras que los jóvenes se deslizan con bicicletas y patinetas empleándola como rampa. También hay niños que juegan en todo el parque a "las atrapadas" y a "las escondidas".



Algunos adultos y jóvenes optan por acostarse en el pasto y dormir la siesta bajo la sombra que brindan los árboles.

Actividad del usuario

P05



Entrada

Simbología



DESCANSAR



CONVERSAR



ESPERA DE AUTOBUS



JUEGOS INFANTILES

Cédula 5. Actividad del usuario, Parque Nueva Generación. Fuente: CAEUOT.



Nombre del espacio público: Parque Morelos
Costo de acceso: adultos \$3 niños \$1
discapacitados \$1 tercera edad gratuito
Horario de observación: 2:00 pm a 5:00 pm

IMÁGENES



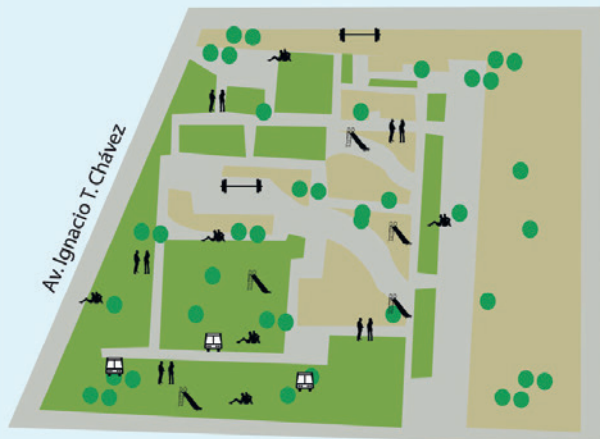
Descripción

Es frecuentado por alumnos de la Secundaria General Núm. 3 después de terminar con su jornada estudiantil. Las actividades que realizan son variadas:

- Las parejas de novios se sientan en las bancas para platicar.
- Los grupos de amigos se acuestan en las áreas verdes, juegan "chínche al agua" y observan los que hacen otros usuarios.
- Entre los estudiantes forman "retas" de básquetbol, lo que atrae la atención de sus compañeros, quienes se sientan en las áreas verdes y en las bancas.
- Los adolescentes se reúnen en los juegos; utilizan los columpios y los sube y baja.
- En verano, algunos grupos de niños de los fraccionamientos colindantes frecuentan el chapoteadero.
- Algunas familias festejan fiestas de cumpleaños (en el parque) o parrilladas (en la terraza), otras solamente llevan alimentos y realizan un picnic en las áreas verdes, debajo de los árboles. Algunos adultos que acuden con sus hijos al parque se recuestan en el pasto a descansar.
- Lo que más utilizan los niños son los columpios y los tubulares para entretenerse en el arenero.
- Las personas de la tercera edad acuden al parque durante la tarde; platican, descansan en las bancas o terrazas y prefieren los lugares que colindan con las canchas o el área de juegos para observar a las personas.

Actividad del usuario

P06



Simbología



DESCARGAR



CONVERSAR



ESPERA DE AUTOBÚS



JUEGOS INFANTILES



JUEGOS DEPORTIVOS

Cédula 6. Actividad del usuario, Parque Morelos. Fuente: CAEUOT.



Nombre del espacio público: Parque Moderno
Costo de acceso: gratuito
Horario de observación: 3:00 pm a 5:00 pm

Descripción

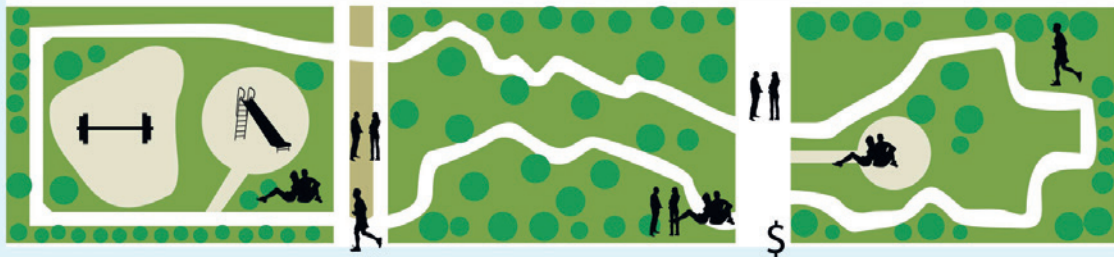
Algunos adultos y personas de la tercera edad utilizan las bancas colocadas debajo de los árboles para sentarse a platicar y descansar. Hay adultos mayores que prefieren trotar por la parte de afuera del parque. Las parejas se sientan en las bancas que se cubren de sombra para platicar. Algunos niños y jóvenes juegan en "la chuleta" y en las bancas que se localizan frente al área de juegos.

IMÁGENES



Actividad del usuario

P07



Simbología

JUEGOS DEPORTIVOS



JUEGOS INFANTILES



CONVERSAR



DESCANSAR

TROTAR

ACT. ECONÓMICAS

(venta de productos)

Cédula 7. Actividad del usuario, Parque Moderno. Fuente: CAEUOT.



Nombre del espacio público: Parque de la Feria
Costo de acceso: gratuito
Horario de observación: 06:00 pm a 8:00 pm

IMÁGENES



Descripción

Al salir del templo, personas de todas las edades se sientan en las jardineras.

Los jóvenes y adolescentes juegan fútbol "retas" entre varios equipos.

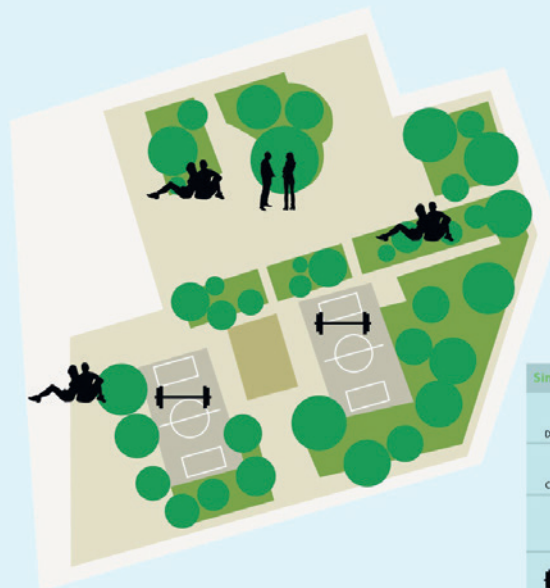
Los grupos de niños juegan entre los árboles y los arbustos, algunos otros optan por pasear en patines o bicicleta por los alrededores del parque y en las canchas.

Los adultos acuden a las canchas que están localizadas a un costado de la iglesia para jugar fútbol o básquetbol con sus hijos.

También hay jóvenes que utilizan la malla que está junto al templo para descansar en el área sombreada. Varias madres traen a sus hijos a jugar, pero algunas otras prefieren sentarse en las jardineras a descansar y a platicar con otras señoras que viven cerca. Los adultos mayores descansan en las jardineras, algunos prefieren caminar por los alrededores del parque con la finalidad de distraerse observando a las personas que transitan.

Actividad del usuario

P08



Simbología



DESCANSAR



CONVERSAR



PATINAR



JUEGOS DEPORTIVOS



JUEGOS INFANTILES

Cédula 8. Actividad del usuario, Parque de la Feria. Fuente: CAEUOT.



Nombre del espacio público: Parque Benito Juárez

Costo de acceso: adultos \$3 niños \$1

Horario de observación: 5:00 pm a 7:00 pm

IMÁGENES



Descripción

Jóvenes juegan fútbol en las canchas de básquetbol debido a que las primeras se encuentran ocupadas, provocando una segregación en los espacios, ya que se modifica el uso para el que están destinados. Existen familias que se reúnen y hacen "retas" de básquetbol con la finalidad de que padres e hijos convivan tranquilamente. Otras familias asisten al parque a observar los juegos deportivos que se realizan; se sientan en lugares con buena sombra, ya sea sobre el pasto o en las bancas con tejaban ubicadas a los costados de las canchas.

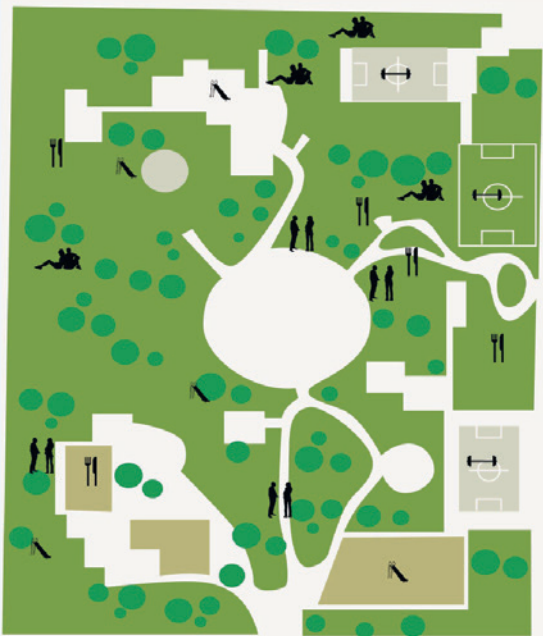
Al interior del parque existe una terraza asignada al Club del Atardecer, en la que los adultos mayores se reúnen para realizar parrilladas junto a sus hijos y nietos.

En temporada de verano, los niños del fraccionamiento sede y de los colindantes asisten a los chapoteaderos que están dentro del parque.

Las parejas de novios acostumbran caminar por los andadores mientras platican; las bancas que están a los costados de los andadores son un espacio frecuentado. Algunos niños prefieren los columpios; también corren por los pasillos y por el pasto jugando a "las atrapadas" o a "las escondidas".

Actividad del usuario

P09



Simbología



DESCANSAR



CONVERSAR



JUEGOS INFANTILES



COMER



JUEGOS DEPORTIVOS

Cédula 9. Actividad del usuario, Parque Benito Juárez. Fuente: CAEUOT.



Nombre del espacio público:
Parque Ayuntamiento
Costo de acceso: gratuito
Horario de observación: 5:00 pm a 8:00 pm

IMÁGENES



Descripción

Personas adultas y de la tercera edad prefieren trotar por los alrededores del parque y no por la trotapista, como se suponía. Algunos adultos acuden al parque a jugar beisbol realizando pases y bateando tranquilamente por simple pasatiempo. Madres llevan a sus hijos a pasear en bicicleta y utilizan la trota pista. Personas de la tercera edad llevan a sus nietos los columpios y a jugar pelota, tienen preferencia por lugares cercanos a los accesos, donde se sientan a observarlos. En el parque existe un gimnasio al aire libre que es utilizado durante el día por usuarios de diferentes edades; asisten personas de diversos fraccionamientos que van exclusivamente a este espacio. Los niños que viven en fraccionamientos colindantes asisten a las canchas de básquetbol, pero a jugar futbol en compañía de sus mamás, quienes aprovechan el tiempo para hacer ejercicio en los aparatos del gimnasio.

Actividad del usuario



Simbología

- DESCANSAR
- CONVERSAR
- TROTAR
- JUEGOS DEPORTIVOS
- JUEGOS INFANTILES
- ACT. ECONÓMICAS

Cédula 10. Actividad del usuario, Parque Ayuntamiento. Fuente: CAEUOT.



Nombre del espacio público:
Jardín Juan de Montoro
Costo de acceso: gratuito
Horario de observación: 11:00 am a 12:00 pm

Descripción

A los adultos mayores les agrada sentarse en las bancas e incluso recostarse a descansar. Parejas de jóvenes asisten al jardín a platicar, sentándose en las bancas que tienen buena sombra.

Adultos asisten al jardín a bolearse los zapatos y mientras les dan lustre, les agrada observar a las personas que pasan y platicar con los señores que están en el lugar. Algunos otros tienen agrado por leer el periódico en las bancas cercanas al templo de la Purísima Concepción. Personas que viven cerca del lugar, utilizan el jardín para desplazarse de un lugar a otro en lugar de aprovechar las banquetas.

Algunos estudiantes del CONALEP platican en el Jardín cuando salen de clase.

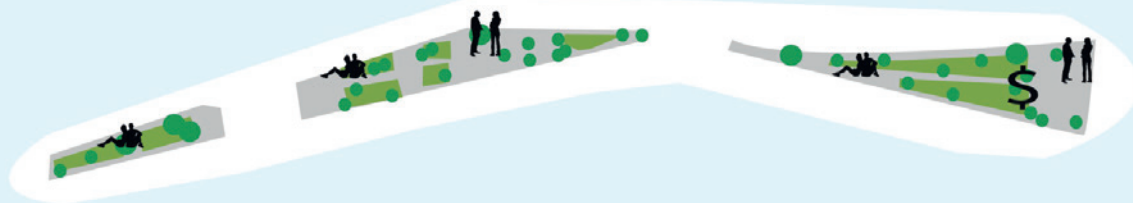
IMÁGENES



Actividad del usuario

P11

CALLE JUAN DE MONTORO



Simbología



DESCANSAR



CONVERSAR



ACT. ECONÓMICAS
(venta de productos)

Cédula 11. Actividad del usuario, Jardín Juan de Montoro. Fuente: CAEUOT.



Nombre del espacio público:
Jardín de San Marcos
Costo de acceso: gratuito
Horario de observación: 5:00 am a 7:00 pm

IMÁGENES

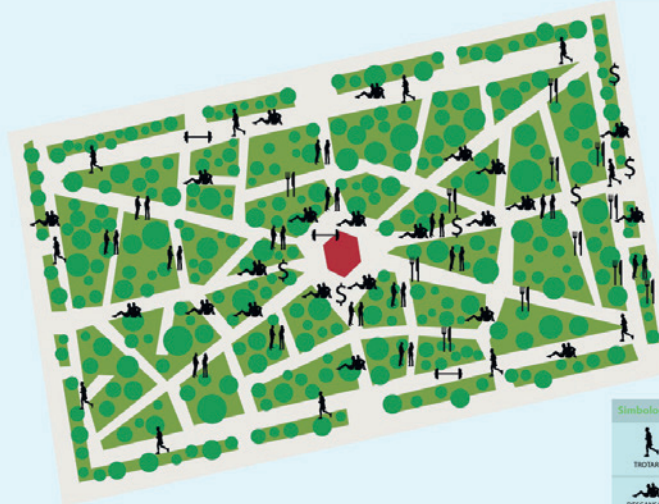


Descripción

Los usuarios de 35 a 59 años de edad acostumbran a descansar y conversar en las bancas que se encuentran en el centro del jardín y en los arriates que lo rodean; de 9:00 am a 8:00 pm y de 10:00 am a 7:00 pm hacen ejercicio en los alrededores; las familias conviven en las orillas y en el centro del jardín, ya que en estas zonas se encuentran los carritos de helados, de dulces, juguetes, etcétera; los adultos mayores de 60 años frecuentemente descansan en los arriates que rodean el jardín, en las bancas cercanas a los elementos de agua y en las que se encuentran cercanas a las estructuras monumentales o históricas. Por último, los niños de 6 a 10 años de edad corren y juegan pelota en los andadores del jardín.

Actividad del usuario

P12



Simbología



Cédula 12. Actividad del usuario, Jardín de San Marcos. Fuente: CAEUOT.



Nombre del espacio público: Jardín San José
Costo de acceso: gratuito
Horario de observación: 9:00 am a 11:00 am

IMÁGENES



Descripción

Los usuarios que asisten al jardín son de diversas edades y estratos socioeconómicos, hay quienes utilizan el jardín como área de descanso y de conversación, pero sin un orden de ocupación por el tipo de usuario, ya que el jardín es muy pequeño. Los niños y las personas adultas mayores acuden por la mañana y por la tarde, mientras que los adultos y jóvenes prefieren utilizarlo sólo por la mañana. Las bancas son el lugar donde descansan y conversan bajo la sombra de los árboles y cerca de la fuente. Existen elementos comerciales como boleros, puestos de periódicos y de comida que se localizan en la parte exterior del jardín, excepto en el frente.

Actividad del usuario

P13

Simbología



ACT. ECONÓMICAS



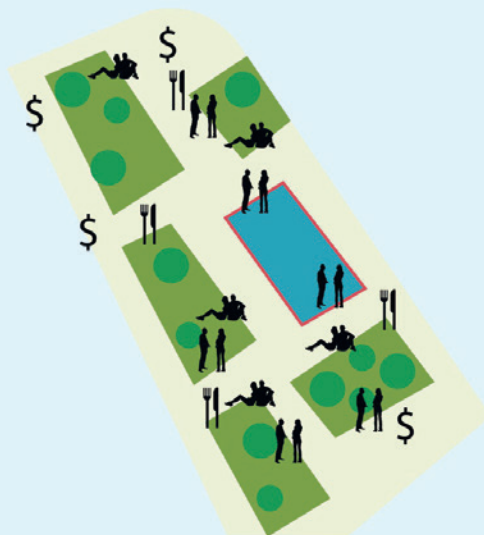
DESCANSAR



CONVERSAR



COMER





Nombre del espacio público: Jardín de la Salud

Costo de acceso: gratuito

Horario de observación: 4:00 pm a 6:00 pm

IMÁGENES



Descripción

Grupos de adultos mayores asisten al salón de usos múltiples que está junto al jardín, con la finalidad de convivir; también se reúnen en las bancas y jardineras para platicar. Los niños juegan en los columpios y sube baja, aunque éstos se encuentran en pésimas condiciones. Algunos otros tienen preferencia por el arenero para jugar a las canicas y al trompo. Los adolescentes acuden en grupo al jardín para caminar alrededor; también se reúnen en las bancas cercanas al templo para platicar. Las madres llevan a sus hijos a jugar en los columpios y en el arenero, mientras ellas se sientan en las bancas que se encuentran alrededor de esta área. También hay vándalos que se reúnen en el callejón y en una casa abandonada, ya que buscan principalmente lugares oscuros.

Actividad del usuario

P14



Simbología



DESCANSAR



CONVERSAR



JUEGOS INFANTILES

Cédula 14. Actividad del usuario, Jardín de la Salud. Fuente: CAEUOT.



Nombre del espacio público: Jardín Fundadores
Costo de acceso: gratuito
Horario de observación: 5:00 pm a 7:00 pm

IMÁGENES

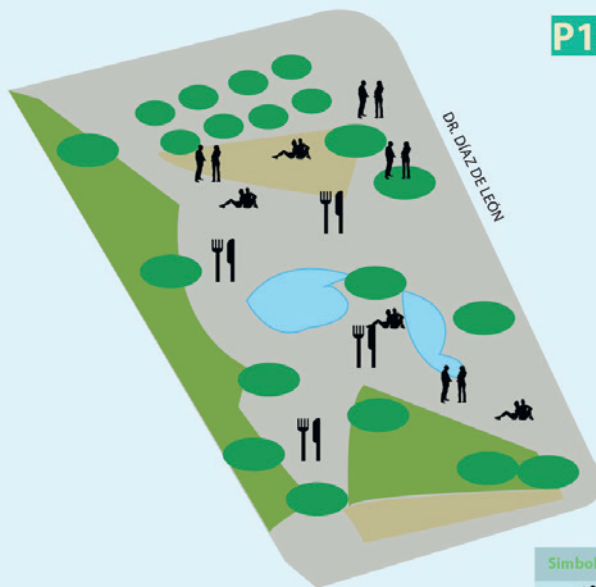


Descripción

La función principal que tiene este jardín es la de tránsito peatonal; hay adultos que descansan y conversan en las estructuras de piedra y en las bancas entre 10:00 am y 6:00 pm. También llegan *hippies* y *skatos* que realizan actividades de juego de tabla, maniobras con bolos y pelotas en el patio superior del jardín, en las estructuras de piedra y en las gradas; estos grupos, integrados por jóvenes de entre 16 y 24 años de edad, se reúnen de las 6:00 pm a las 8:00 pm.

Actividad del usuario

P15



Simbología



DESCANSAR



CONVERSAR



COMER

Cédula 15. Actividad del usuario, Jardín Fundadores. Fuente: CAEUOT.



Nombre del espacio público: Parque del Carmen
Costo de acceso: gratuito
Horario de observación: 2:00 pm a 5:00 pm

Descripción

Los usuarios que asisten a este parque son de diferentes edades y de estratos socioeconómicos medio y bajo.

Al interior del parque existen tres áreas diferentes, la primera corresponde a la de recreación en ésta se ubican las canchas de fútbol y básquetbol que utilizan los jóvenes y adultos; también se pasean en bicicleta y patines.

La segunda área es la de los juegos, donde la mayor asistencia es de niños, aunque también hay jóvenes que usan el espacio, en esta área el mobiliario existente –columpios y sube y baja– están en mal estado por causa del vandalismo. La tercera área corresponde a la zona de descanso en la que existen bancas, una fuente central y vegetación, donde adultos y adultos mayores, y hasta jóvenes, acuden a conversar, descansar, comer, leer y también a pasear; se realizan actividades pasivas por la composición del espacio.

IMÁGENES




Actividad del usuario


P16



Simbología

 JUEGOS DEPORTIVOS

 ÁREA DE COMIDA

 CONVERSAR

 DESCANSAR

 TROTAR

 LEER

Cédula 16. Actividad del usuario, Parque del Carmen. Fuente: CAEUOT.



Nombre del espacio público:
Parque Recreativo El Solar
Costo de acceso: gratuito
Horario de observación: 12:00 pm a 2:00 pm

IMÁGENES

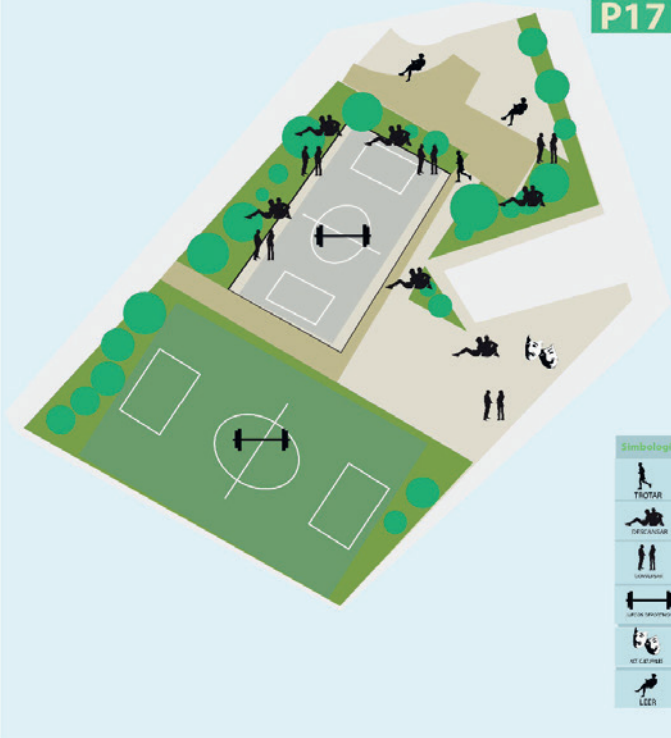


Descripción

Los usuarios que asisten a este parque son de varias edades y el estrato socioeconómico es medio y bajo. Los vecinos del lugar asisten a realizar actividades deportivas en las canchas de fútbol y básquetbol, de descanso, culturales, juegos infantiles y de convivencia. Los juegos son usados por niños; este mobiliario está en mal estado debido al vandalismo. Las áreas de descanso con bancas y sombra son utilizadas para comer. Las actividades culturales se realizan en el salón de usos múltiples que fue donado por SEDESOL, ahí también se ofrecen cursos de tejido, danza, manualidades, primeros auxilios, corte y confección y de belleza, de lunes a domingo.

Actividad del usuario

P17





Nombre del espacio público:
Jardín del Estudiante
Costo de acceso: gratuito
Horario de observación: 10:00 am a 7:00 pm

IMÁGENES



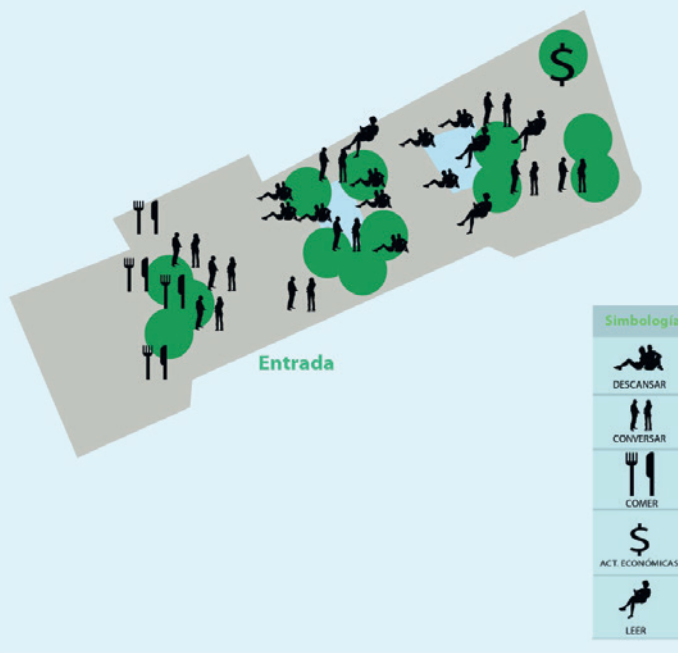
Descripción

En este jardín se observan actividades pasivas (descansar, leer, conversar, venta de objetos y alimentos) y activas (brincar y correr).

Entre semana, a partir de las 9:00 am, asisten principalmente los adultos mayores; a partir de las 10:00 am llegan los adultos con niños de entre 3 y 12 años de edad; por último, de las 3:00 pm hasta las 7:30 pm asisten al jardín los jóvenes de 13 a 18 años de edad. Las actividades que realizan las personas mayores son descansar y conversar en las bancas que se encuentran cercanas a las fuentes y a los boleros; los adultos descansan, conversan y comen cerca de los comercios ambulantes y las fuentes; además, acostumbran leer en los lugares con mayor tránsito peatonal. Los jóvenes, en su mayoría, sólo conversan cerca de las fuentes.

Actividad del usuario

P18



Cédula 18. Actividad del usuario, Jardín del Estudiante. Fuente: CAEUOT.



Nombre del espacio público:
Jardín de Las Culturas
Costo de acceso: gratuito
Horario de observación: 10:00 am a 7:00 pm

IMÁGENES



Descripción

En este jardín se realizan actividades pasivas (descansar, leer, conversar). El tipo de usuarios es diverso; es común ver a los jóvenes tocar algún instrumento musical o charlando. Algunas parejas también llegan a conversar. También se observa a los adultos mayores leyendo el periódico o platicando.

La estancia en este jardín es agradable, ya que las instalaciones están en buen estado y tienen zonas ajardinadas; las bancas y el mobiliario en general son suficientes y adecuados para brindar un buen servicio.

Actividad del usuario

P19



Entrada

Simbología



DESCANSAR



CONVERSAR

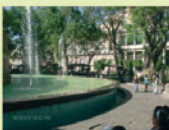


ACT. CULTURALES



Nombre del espacio público:
Jardín Plaza de la República
Costo de acceso: gratuito
Horario de observación: 10:00 am a 7:00 pm

IMÁGENES



Descripción

Se dan dos tipos de actividades: pasivas (descansar, leer, conversar, venta de objetos y alimentos) y activas (brincar y correr). El jardín está ubicado a un costado de la Plaza Principal o Plaza de Armas, por lo que a todas horas del día tiene usuarios que se sientan a charlar. La población atendida es diversa, pero es muy marcado el uso que hacen las personas mayores, quienes asisten a bolearse los zapatos y mientras les dan lustre, observan a las personas que pasan y platican con quienes se encuentran en el lugar. La población disfruta mucho sentarse en las bancas y apreciar la plaza, así como ver pasar a la gente mientras se comen una fritanga, un helado o leen un periódico.

Actividad del usuario

P20

Simbología



LEER



DESCANSAR



CONVERSAR



ACT. ECONÓMICAS



Cédula 20. Actividad del usuario, Jardín Plaza de la República. Fuente: CAEUOT.



Nombre del espacio público:
Parque Independencia
Costo de acceso: gratuito
Horario de observación: 7:00 am a 8:00 pm

IMÁGENES



Descripción

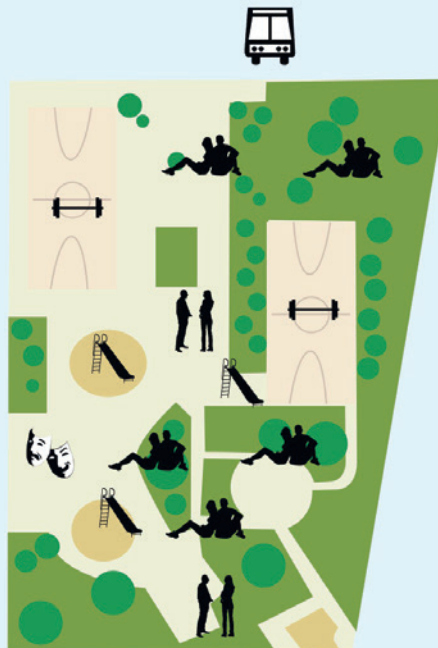
Se realizan tareas activas (brincar, correr, jugar y deslizar) y pasivas (descansar, leer y conversar).

El parque luce vacío de 7:00 am a 9:00 am, a partir de esta hora llegan usuarios de entre 10 y 18 años de edad provenientes de la escuela primaria ubicada frente al parque, así como del Plantel Central del bachillerato de la Universidad Autónoma de Aguascalientes.

Las actividades que realizan son jugar en las canchas de básquetbol y futbol, así como descansar en las bancas y espacios asignados. Los fines de semana hay presencia de comerciantes que ofrecen frituras y bebidas. Es notoria la presencia de usuarios jóvenes.

Actividad del usuario

P21



Simbología

- ACT. CULTURALES
- DESCANSAR
- CONVERSAR
- JUEGOS DEPORTIVOS
- JUEGOS INFANTILES
- ESPERA DE AUTOBUS



Nombre del espacio público:

Parque Vicente L. Toledano

Costo de acceso: gratuito

Horario de observación: 10:00 am a 7:00 pm

IMÁGENES



Descripción

En este Jardín se dan dos tipos de actividades: pasivas (descansar, leer y conversar) y activas (brincar, correr, jugar y deslizar).

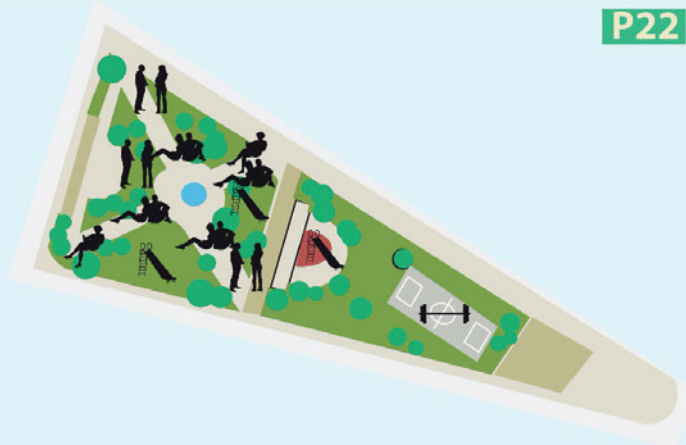
En el parque se pueden desarrollar diversas actividades debido a la variedad de mobiliario existente, (columpios, resbaladillas, sube y baja, pasa manos y "la lengua"). También ofrece bancas que permiten la interacción e integración de los usuarios. La población más beneficiada es la infantil, pues es notable el uso que se hace de los juegos.

El parque carece de mantenimiento: las áreas verdes están severamente deterioradas, asimismo las bancas y botes de basura.

El acceso principal tampoco está en condiciones óptimas.

Actividad del usuario

P22



Simbología



DESCANSAR



DESCANSAR



DESCANSAR



DESCANSAR



DESCANSAR



LEER

Cédula 22. Actividad del usuario, Parque Vicente L. Toledano. Fuente: CAEUOT.



Nombre del espacio público:
Parque Altavista
Costo de acceso: gratuito
Horario de observación: 10:00 am a 7:00 pm

IMÁGENES

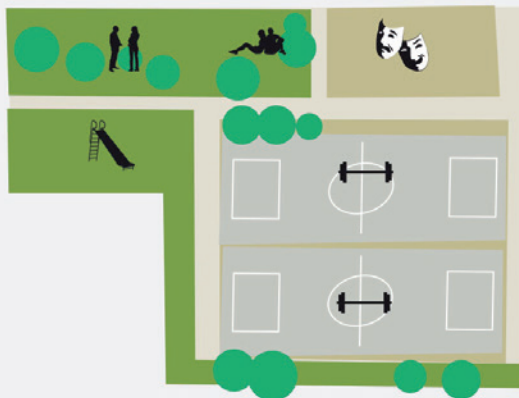


Descripción

Las principales actividades que realizan los visitantes son activas, ya que el parque tiene áreas deportivas y algunos juegos infantiles, por lo tanto las edades de los usuarios oscilan entre los 3 y 40 años. Hay poca visita por parte de las personas de la tercera edad, debido a que no dispone del mobiliario apropiado. Las personas pueden ingresar libremente, ya que es un espacio público, abierto, sin costo y que está cercado con malla ciclónica. Ofrece un salón de usos múltiples.

Actividad del usuario

P23



Simbología





Nombre del espacio público: Jardín del Encino

Costo de acceso: gratuito

Horario de observación: 10:00 am a 7:00 pm

IMÁGENES



Descripción

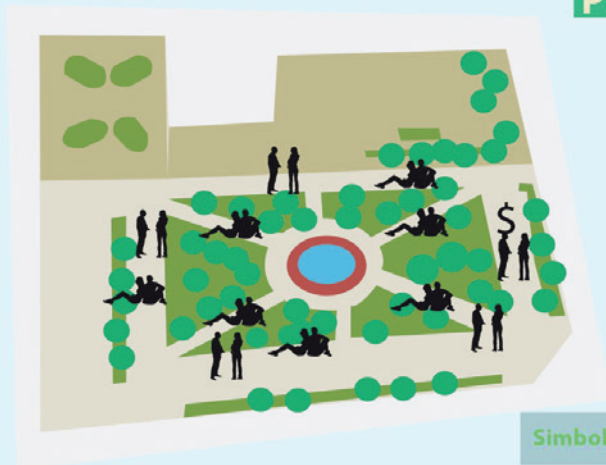
Asisten personas de todas las edades, pero principalmente las de la tercera edad, quienes utilizan el espacio para actividades pasivas: descansar y platicar. Al realizarlas pueden observar la vegetación del lugar, así como apreciar las fuentes de agua.

Este tradicional Jardín es importante en el ámbito religioso, ya que el templo está enfrente.

Las personas pueden ingresar libremente, ya que es un espacio público, abierto y sin costo.

Actividad del usuario

P24



Simbología



Cédula 24. Actividad del usuario, Jardín del Encino. Fuente: CAEUOT.



Nombre del espacio público:
Plaza de la República
Costo de acceso: gratuito
Horario de observación: 10:00 am a 7:00 pm

IMÁGENES



Descripción

Este espacio es visitado principalmente por personas mayores; en el perímetro del lugar realizan actividades pasivas como platicar y descansar.

Tiene gran concurrencia de personas durante el día debido a su céntrica ubicación.

También es visitada por niños, jóvenes y adultos, quienes descansan y disfrutan del paisaje de las fuentes, así como del comercio y de los puestos de boleros.

Las personas pueden ingresar libremente, ya que es un espacio público, abierto y sin costo.

Actividad del usuario

P25



Simbología



ACT. ECONÓMICAS



DESCANSAR



CONVERSAR

Cédula 25. Actividad del usuario, Plaza de la República. Fuente: CAEUOT.



Nombre del espacio público:
Parque Vivienda Popular
Costo del acceso: gratuito,
Horario de observación: 11:00 am a 7:00 pm

IMÁGENES



Descripción

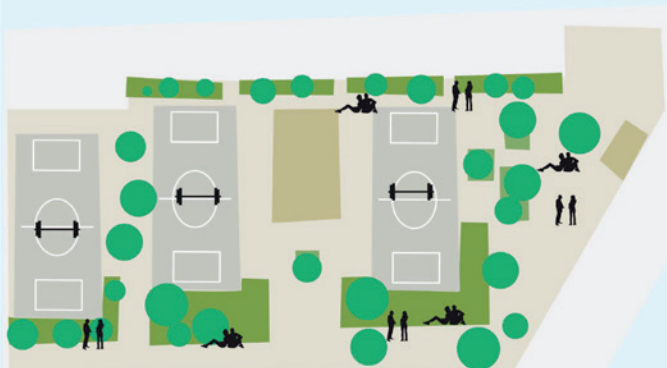
El parque es visitado por personas de diversas edades, aunque son las de entre 16 y 30 años quienes realizan actividades activas como jugar fútbol, básquetbol, correr, brincar, etcétera.

Las personas de la tercera edad sólo asisten a este espacio por las tardes y permanecen durante poco tiempo sentados en las bancas de las áreas con más vegetación.

Se puede ingresar libremente, ya que es un espacio público, abierto y sin costo.

Actividad del usuario

P26



Simbología



ÁREAS DEPORTIVAS



ÁREAS INFANTILES



DESCANSAR



CONVERSAR

Cédula 26. Actividad del usuario, Parque Vivienda Popular. Fuente: CAEUOT.



Nombre del espacio público:
Parque Villas de la Universidad

Costo del acceso: gratuito

Horario de observación: 7:00 pm a 9:00 pm

IMÁGENES



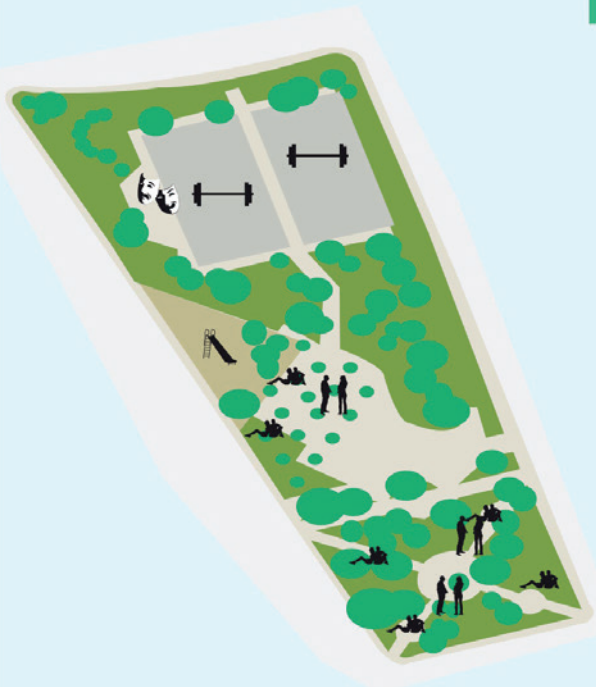
Descripción

Los usuarios son de todas las edades, desde niños hasta adultos mayores, quienes acostumbran descansar y conversar en las bancas que están fuera del perímetro del parque, pero que sí pertenecen al mismo. Existen dos canchas de básquetbol y un pequeño teatro para actividades culturales, aunque solamente se usa en eventos especiales.

Existe una zona de juegos infantiles y áreas verdes. Las personas de 60 años y más suelen llegar a las bancas que están fuera del perímetro a sentarse, descansar y conversar un rato mientras disfrutan de la calma que este espacio les ofrece. Regularmente lo hacen cuando el sol y el calor no los abruma, pero algunos de ellos se refugian debajo de un árbol frondoso. Las familias se reúnen tanto en la plaza que está afuera del espacio, como al interior del mismo.

Actividad del usuario

P27



Simbología



ALTO DEBENAS



PARQUEAR



DESCANSAR



CORRER



PARQUEAR

Cédula 27. Actividad del usuario, Parque Villas de la Universidad. Fuente: CAEUOT.



Nombre del espacio público:
Jardín de Guadalupe
Costo del acceso: gratuito
Horario de observación: 5:00 pm a 7:00 pm

IMÁGENES



Descripción

Los usuarios son de todas las edades, pues es un espacio abierto. Por ser uno de los jardines tradicionales y emblemáticos de la ciudad, muchos adultos mayores lo visitan. Las personas de 60 años y más suelen sentarse en las bancas que están en el jardín y conversar o caminar por los andadores. En un extremo se localiza una escuela, justo frente a la zona de los juegos infantiles. En el extremo sur, pegado a la calle Guadalupe, se instalan varios puestos de comida, otros de recuerdos y algunos de entretenimiento.

Actividad del usuario

P28



Simbología



ACT. ECONÓMICA



RECREATIVA



SOCIAL



OCIO

Cédula 28. Actividad del usuario, Jardín de Guadalupe. Fuente: CAEUOT.



Nombre del espacio público:
Explanada San Marcos
Costo de acceso: gratuito
Horario de observación: 3:00 pm a 5:00 pm

IMÁGENES



Descripción

Los usuarios son de todas las edades y es un espacio abierto. A un costado del templo hay un jardín donde algunas personas se reúnen para descansar o realizar actividades de recreación. La balaustrada de cantera rosa que rodea todo el jardín tiene un asiento –a manera de escalón corrido– desde donde los visitantes descansan y observan el templo y la explanada. Son las personas de 60 años o más quienes regularmente utilizan este espacio para sentarse y platicar mientras disfrutan de la calma que ofrece; lo hacen cuando el sol y el calor ya no los abruma o al finalizar alguna ceremonia religiosa celebrada en el templo de San Marcos.

Actividad del usuario

P29



Simbología



ACT. ECONÓMICAS



DESCANSAR



CONVERSAR



COMER



Nombre del espacio público:
Andador Arturo J. Pani
Costo de acceso: gratuito
Horario de observación: 1:00 pm a 3:00 pm

IMÁGENES

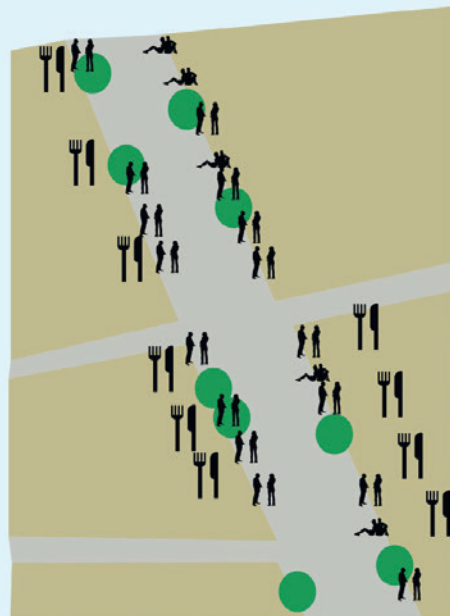


Descripción

Es un espacio abierto, por lo que tanto niños como personas mayores pueden utilizarlo. En las orillas del andador hay algunos restaurantes y merenderos donde las familias se reúnen para comer o solamente pasar un buen rato. Las personas de 60 años y más suelen descansar en las bancas de piedra que están colocadas a los costados, sobre todo las que se encuentran cerca de la explanada del templo de San Marcos. Los niños juegan por todo el andador y algunos vendedores ambulantes se establecen a lo largo del mismo.

Actividad del usuario

P30



Entrada

Simbología



DESCANSAR



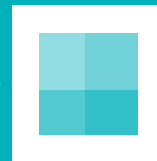
CONVERSAR



COMER

Cédula 30. Actividad del usuario, Andador Arturo J. Pani. Fuente: CAEUOT.

CAPÍTULO 3 ENCUESTA A PERSONAS MAYORES



Materiales y métodos	88
Resultados por espacio público	94
Resultados en relación con el total de espacios públicos analizados	110

Materiales y métodos

Formulación de objetivos

El objetivo principal de la encuesta fue conocer la manera en que las personas mayores utilizan los espacios públicos.

Diseño y prueba de un primer instrumento

En noviembre de 2012 se aplicaron 61 cuestionarios en 5 espacios públicos de la ciudad de Aguascalientes.

Espacio público	Número de cuestionarios
Jardín de Guadalupe	10
Jardín del Estudiante	12
Jardín Juan de Montoro	6
Jardín San José	8
Parque Rodolfo Landeros Gallegos	25
Total	61

Tabla 2. Número de cuestionarios aplicados. Fuente: CAEUOT.

El instrumento fue dirigido a los adultos mayores que se detectaban dentro de cada espacio público; el horario de aplicación fue en tres turnos: en la mañana (9 am-12 pm), tarde (2 pm-5 pm) y noche (6 pm-8 pm).

Se realizó una prueba piloto previa al levantamiento definitivo en la primera semana de octubre, cuando se aplicaron 8 cuestionarios con el fin de evaluar la comprensión del instrumento por parte de los usuarios.

El cuestionario consta de tres apartados: a) datos generales, b) aspectos sobre el espacio público y c) calidad del espacio; con un total de 37 preguntas.



CÉDULAS ESPACIOS PÚBLICOS



Nombre del espacio:	_____
Fecha:	_____
Hora:	_____
Encuestador:	<input type="checkbox"/> <input type="checkbox"/>
N° de Folio:	<input type="checkbox"/> <input type="checkbox"/> <input type="checkbox"/>

DATOS GENERALES

1-Edad: ____ años 2-Sexo M F

3-¿En qué fraccionamiento, colonia o barrio vive? _____

4-¿A qué se dedica? _____

CUESTIONES SOBRE EL ESPACIO PÚBLICO

5-En la zona donde vive los jardines, plazas y parques son:

1. Inexistentes 2. Pocos 3. Algunos 4. Muchos

6- En la ciudad de Aguascalientes los jardines, plazas y parques son:

1. Pocos 2. Algunos 4. Muchos.

7- ¿Cuántos minutos tarda en llegar de su casa al jardín?

8-¿Desde cuándo viene a este parque?

días meses años

9-¿Con qué frecuencia viene al parque?

un par de veces al año	Una vez al mes	Un par de veces al mes	Una vez a la semana	Un par de veces a la semana	Una vez al día	Un par de veces al día
------------------------	----------------	------------------------	---------------------	-----------------------------	----------------	------------------------

10- ¿Acostumbra visitar el jardín siempre a la misma hora?

1. Sí 2. No

11- ¿En qué horario viene al parque?

1. Por la mañana 2. Por la tarde 3. Por la noche

Imagen 1. Diseño de la encuesta aplicada. Fuente: CAEUOT.



12- ¿Cuánto tiempo permanece en el parque?
1. Menos de una hora 2. Entre una y dos horas 3. Toda la mañana/tarde

13- ¿Frecuenta usted algún otro parque o plaza de Aguascalientes?
1. Sí 2. No

14- ¿Viene usted solo al parque?
1. Sí 2. No

14.1- ¿Con quién viene? _____

15- ¿Se suele reunir con otras personas en el jardín?
1. Sí 2. No

15.1 ¿Con quién? _____

16- ¿Qué actividades realiza cuando está aquí? _____

17- ¿Qué actividades le gustaría hacer? _____

18- ¿Qué actividades le gustaría que hubiera? _____

19- ¿Qué es lo que más le gusta de aquí? _____

20- ¿Existen en este jardín zonas de difícil acceso para usted? (escalones, piedras, rampas)
1. Sí 2. No 3. No lo sabe

20.1- ¿Cuáles? _____

21- ¿Existen en este jardín juegos infantiles y espacios de entretenimiento para niños?
1. Sí 2. No 3. No lo sabe

22- ¿Existen en este parque algunos elementos de entretenimiento adecuados para personas de su edad?
1. Sí 2. No 3. No lo sabe

22- ¿Cuáles? _____

23- ¿Qué espacios y mobiliario destinados a las personas mayores le gustaría que hubiera?

Luminarias				
Bancas				
Cestos de basura				
Kioscos				
Baños				

24- ¿Qué espacios y mobiliarios modificarías o cambiarías de este jardín, parque o plaza?

25- ¿Cómo se siente usted ante este grupo de personas?

GRUPO	Observaciones
Niños	
Jóvenes	
Adultos	
Personas de la tercera edad	

Imágen 2. Diseño de la encuesta aplicada. Fuente: CAEUOT.



Calidad del espacio:

26. Las instalaciones de este parque son:

27. Atractivas

1. Poco 2. Regular 3. Mucho

28. Confortables

1. Poco 2. Regular 3. Mucho

29. Limpias

1. Poco 2. Regular 3. Mucho

30. Muy ruidosas y molestas

1. Poco 2. Regular 3. Mucho

30. Las farolas

1. Son estéticamente bonitas

2. Cumplen su función de iluminar

3. Están bien situadas y son fáciles de localizar

31. Los bancos

1. Son estéticamente bonitos

2. Están bien situados y son fáciles de localizar

3. Están limpios y cuidados.

4. Son cómodos.

32. Los cestos de basura

1. Son estéticamente bonitos

2. Están bien situados y son fáciles de localizar

3. Están limpios y cuidados

4. Fáciles de usar

33- ¿Existen sanitarios?

1. Sí 2. No 3. No lo sabe

34 ¿Si existen, están situados en lugares adecuados?

1. Sí 2. No

¿Por qué? _____

35- ¿Están limpios y cuidados?

1. Sí 2. No

36- ¿El piso de este jardín es?

1. Bonito 2. Cómodo 3. Seguro



VALORACIÓN SUBJETIVA DEL PARQUE

Pasamos ahora a analizar la impresión que le produce el parque en general y lo que siente cuando está en este espacio.

37- Le proponemos una serie de adjetivos que podrían calificar el parque. Deberá contestar teniendo en cuenta la impresión que le produce el parque en su conjunto. Los adjetivos son contrarios, pero usted puede opinar entre uno y otro en una escala gradual.

Bonito								Feo
Seguro								Inseguro
Agradable								Desagradable
Confortable								Incómodo
Tranquilo								Intranquilo
Silencioso								Bullicioso
Simpático								Antipático

38. Se siente cómodo/a en este parque

1. Poco 2. Regular 3. Mucho

39. En este parque estoy tranquilo/a y sin preocupaciones relevantes

1. Poco 2. Regular 3. Mucho

40. Estoy a gusto en este parque

Poco 2. Regular 3. Mucho

41- ¿Qué tan satisfecho está con los siguientes aspectos del parque?

Con las zonas verdes y de descanso

1. Muy satisfecho 2. Satisfecho 3. No satisfecho

Con las personas con que se reúne en el parque

1. Muy satisfecho 2. Satisfecho 3. No satisfecho

Con las actividades que realiza en el parque

1. Muy satisfecho 2. Satisfecho 3. No satisfecho

Con su limpieza

1. Muy satisfecho 2. Satisfecho 3. No satisfecho

Con el cuidado y mantenimiento de sus elementos

1. Muy satisfecho 2. Satisfecho 3. No satisfecho

Con la seguridad

1. Muy satisfecho 2. Satisfecho 3. No satisfecho

Con la iluminación de noche (si ha venido)

1. Muy satisfecho 2. Satisfecho 3. No satisfecho

Con las zonas de sombra

1. Muy satisfecho 2. Satisfecho 3. No satisfecho



Con las zonas de sol

1. Muy satisfecho 2. Satisfecho 3. No satisfecho

Con las zonas de paseo está:

1. Muy satisfecho 2. Satisfecho 3. No satisfecho

Con la vegetación y plantas ornamentales está:

1. Muy satisfecho 2. Satisfecho 3. No satisfecho

Con las fuentes ornamentales, templetos, marquesinas, estatuas, esculturas y otros elementos está:

1. Muy satisfecho 2. Satisfecho 3. No satisfecho

Con el parque en general está:

1. Muy satisfecho 2. Satisfecho 3. No satisfecho

¿Por qué?

34- Describa una experiencia por la que se ha sentido especialmente bien o especialmente mal en este parque.

35- ¿Qué mejoraría del parque?

36- ¿Ha vivido usted alguna circunstancia desagradable o le ha surgido algún problema mientras estaba en el parque y que haya sido motivo de queja?

1. Sí 2. No

36.1- ¿Cuál? _____

37- ¿Con quién se dirigió para quejarse de esta situación? _____

Resultados por espacio público

Jardín de Guadalupe

Edad

En lo que respecta a la edad de las personas mayores encuestadas dentro del Jardín de Guadalupe existe una gran variación, la cual va de los 60 hasta los 80 años, con promedio de 67.6 años.

Sexo

Por otro lado, 80% de los encuestados pertenece al sexo masculino, mientras que sólo 20% al femenino, esto refleja que los adultos mayores del sexo masculino acuden con mayor frecuencia a este espacio público de la ciudad de Aguascalientes.

Fraccionamiento en que vive

Los adultos mayores que asisten al jardín proceden, en su mayoría, de los fraccionamientos Ojocaliente I, II, III y IV y del barrio de San Marcos que abarcan juntos 40% del total; 60% procede del barrio del Encino, colonia Olivares Santana, barrio de Guadalupe, barrio de Triana, colonia Centro y del Centro Comercial Agropecuario.

Ocupación

En la ocupación de las personas mayores que hacen uso del espacio público, 40% de los encuestados mencionó que actualmente se encuentra sin actividad, mientras que 30% está jubilado, 10% se dedica al hogar, 10% son pensionados y, por último, 10% labora en la red de agua potable.

Plazas y jardines en la zona donde vive

Como parte de la encuesta se les pidió a los adultos mayores que nos dieran su punto de vista sobre el número de espacios públicos existentes dentro de la zona donde residen. Para este estudio se entienden como espacios públicos a los jardines, plazas y parques. En lo que se refiere a las zonas en las que vive 90% de los encuestados, mencionaron que existen algunos, mientras que 10% considera que los espacios públicos son pocos dentro de sus fraccionamientos. En relación con la ciudad de Aguascalientes, 40% consideró que hay muchos espacios públicos, 40% que algunos y 20% que pocos.

Tiempo de traslado casa-jardín

40% de las personas mayores que asiste al jardín tarda de 5 a 15 minutos en llegar y 60% , de 20 a 60 minutos.

Antigüedad de asistencia

80% de los encuestados contestó que tiene varios años visitando el espacio.

Frecuencia de asistencia

60% de las personas encuestadas mencionó que acude al menos una vez al día a dicho jardín, 30% de los usuarios hace uso del mismo al menos una vez a la semana, y 10% acude al mismo un par de veces al día.

Hora de visita del jardín

40% visita el espacio o suele visitarlo a la misma hora siempre, mientras que 60% afirma no asistir a una hora determinada.

Horario de asistencia al espacio

50% prefiere por la mañana, 40% por la tarde y 10% restante, por la noche.

Tiempo de permanencia

60% de los encuestados hace uso promedio del espacio entre 1 y 2 horas al día, mientras que 40% mencionó que permanece menos de 1 hora en dicho espacio público.

Frecuenta algún otro parque o plaza

70% indicó que no es el único espacio al que asiste, y 30% restante contestó que éste es prácticamente el único jardín al que acude.

Viene solo al parque

60% llega solo al espacio, mientras que 40% lo hace acompañado.

Asistencia con compañía

Del total de adultos mayores que asisten acompañados, 50% lo hace en compañía de amigos y el 50% restante, en compañía de familiares.

Reunión con otras personas en el jardín

60% de los adultos mayores encuestados que asiste al Jardín de Guadalupe se reúne con otras personas, mientras que 40% no se reúne con otras personas.

Actividades que realiza en el espacio

40% sale a caminar, mientras 20% ve gente, 10% hace ejercicio, otro 10% descansa y, por último, 10% dedica el tiempo y su asistencia para leer.

Actividades que le gustaría hacer

Aparte de las actividades que ya realizan, 70% de los encuestados no les gustaría hacer nada distinto, 10% le gustaría escuchar música, a otro 10% le gustaría hacer ejercicio y a otro 10% le gustaría que hubiera mesas de juego.

Mayor atractivo del espacio

Los principales aspectos que los adultos mayores mencionaron como atractivos del jardín fueron el templo, los árboles, el quiosco, la tranquilidad, la sombra, la limpieza o todo en general.

Existencia de zonas de difícil acceso

80% de las personas mayores consideró no tener dificultad para acceder al jardín, mientras que 20% expresó tener dificultad para su acceso.

Zonas de difícil acceso

Las escaleras fueron señaladas como la principal dificultad para acceder al espacio público.

Espacios que les gustaría que hubiera

Entre los espacios más demandados o deseados por la población de la tercera edad están los baños, con 33%, los quioscos con 27%, las bancas con 20%, las luminarias con 13% y los cestos de basura con 7%.

Elementos que modificarían en el jardín

Un porcentaje bajo, 10%, modificaría el piso, mientras que 90% no cambiaría nada.

Sentimiento ante grupos de personas

La mitad de los encuestados expresó sentirse cómodo en la compañía o rodeado de niños, jóvenes adultos y adultos mayores.

Instalaciones

La opinión general respecto a la calidad del espacio en cuanto a instalaciones es que son confortables, atractivas, limpias.

Calidad del espacio (luminarias)

La opinión mayoritaria de los adultos mayores sobre la calidad de las luminarias es que son bonitas, funcionales y están bien localizadas.

Calidad del espacio (bancas)

La opinión sobre las bancas es que son bonitas, están bien localizadas, son limpias, están cuidadas y son cómodas.

Calidad del espacio (cestos de basura)

La opinión sobre los basureros, igualmente, fue mayoritariamente favorable.

Existencia de sanitarios

70% de los adultos mayores opinó que no existen sanitarios.

Sensación de comodidad en el espacio

80% considera que la comodidad del espacio es alta y 20% que es regular.

Sensación de tranquilidad en el espacio

90% considera que la tranquilidad es alta y 10% que es regular.

Grado de satisfacción en cuanto a distintos aspectos del espacio

En general, el Jardín de Guadalupe presentó, según la opinión de los encuestados, 50% de alta satisfacción y 50% de satisfacción media.

Razón de la satisfacción en general con el Jardín de Guadalupe

60% señaló que la principal razón de satisfacción en el Jardín de Guadalupe es la comodidad, 20% la frescura, 10% la compañía y 10% la tradición de asistir al espacio.

Parque Rodolfo Landeros Gallegos

Edad de los usuarios

La edad de los adultos mayores encuestados oscila entre los 60 y 68 años de edad, con una edad promedio de 62 años.

El Parque Rodolfo Landeros Gallegos es un parque urbano, por lo que asisten visitantes locales y regionales; la mayoría de los adultos mayores son de fraccionamientos colindantes a la zona de estudio: Las Huertas, Pilar Blanco y Zona Centro.

Ocupación de los usuarios

Los adultos mayores que visitan el parque en su mayoría (60%) son comerciantes, 24% profesores y 16% se dedica a las labores del hogar.

40% de adultos mayores opina que en las zonas donde vive hay pocos espacios públicos, mientras que otro 40% dice que sólo hay algunos. 80% considera que en la ciudad de Aguascalientes hay muchos espacios públicos.

Tiempo de recorrido

76% hace un tiempo de 30 minutos a menos de una hora y el 24% restante, una hora o más, de la casa al parque.

92% tiene años visitando el Parque Rodolfo Landeros Gallegos, mientras que para el 2% es una experiencia nueva. Los adultos mayores permanecen menos de una hora en el parque, pues su objetivo primordial es el de ejercitarse moderadamente.

Los adultos mayores acostumbran visitar el parque en compañía de su pareja (28%) y familia (62%), principalmente. Los usuarios mayores que van acompañados de su pareja y amigos tienen como actividad principal hacer ejercicio (correr y caminar por las mañanas); mientras que el resto asiste por las tardes con la familia para comer, caminar y platicar.

Las actividades que los encuestados esperan se implementen son: juegos deportivos (36%), baile (12%), torneos de juegos de mesa (8%) y música (4%),

mientras que 40% no le interesa la implementación de actividades diferentes a las existentes, lo único que proponen es dar mantenimiento a las áreas verdes, áreas comerciales y zonas de entretenimiento para hacerlas más atractivas.

Lo que más les gusta del parque a los adultos mayores son las áreas verdes (48%), ya que son los lugares apropiados para descansar bajo un árbol en clima caluroso, además de ser lugares seguros para los niños. 44% de los encuestados dice que les llama la atención visitar el parque para hacer uso del trenecito motorizado, pues es un elemento muy importante que les ayuda a moverse dentro del espacio sin hacer mucho esfuerzo; al resto le gusta la presencia del lago. Los adultos mayores consideran al trenecito un elemento para su entretenimiento, pues además de trasladarlos a diferentes puntos, es el más económico.

Los adultos mayores que desean estar en buena condición física (36%) proponen que en el parque se implementen aparatos para hacer ejercicio en las áreas verdes cercanas a la entrada principal; a 16% le gustaría que se lleven a cabo cursos gratuitos de baile y a 8% le interesó un club de juegos de mesa.

A los adultos mayores que les gusta hacer ejercicio, platicar y comer, les gustaría que se colocaran bancas cómodas, de colores llamativos y formas atractivas, pues el respaldo de las bancas existentes las hace incómodas y frías para su edad. A 28% le gustaría que hubiera una reubicación de las zonas de entretenimiento, pues la distancia de éstas es un factor que les impide visitarlas, otro factor es la mala imagen de las zonas de entretenimiento, por lo que recomiendan darles mantenimiento. 16% propone que haya nuevos comercios o que mínimo los establecimientos sean remodelados para hacerlos atractivos. También les gustaría que dentro del parque se implementara la señalética adecuada para orientarlos a las distintas áreas de entretenimiento. Por último, 12% pide que se dé mantenimiento a las cabañas ya que se encuentran en pésimas condiciones.

Las instalaciones del Parque Rodolfo Landeros Gallegos, como los locales comerciales y las zonas de entretenimiento, principalmente, son poco

atractivas, pues se encuentran descuidadas y provoca hace que para 76% de los encuestados el lugar no sea confortable.

El mobiliario urbano existente dentro del parque –las luminarias, las bancas, los botes de basura, algunos juegos infantiles y la señalética– no es estéticamente bonito, así lo afirman el 100% de los adultos mayores; no saben si las luminarias funcionan porque nunca permanecen hasta la noche, pues el parque cierra a las 6:00 pm. 100% dice que el mobiliario se encuentra muy bien distribuido.

Las bancas para los adultos mayores son un mobiliario bastante cansado y frío, pues sólo pueden permanecer sentados entre 25 a 30 minutos, por lo que prefieren retirarse rápido del espacio. 85% señaló que las bancas están en pésimas condiciones.

56% de los encuestados no está satisfecho con las áreas verdes y de descanso, como se mencionó anteriormente; expresan que se encuentran en malas condiciones y sólo hacen uso de ellas por la seguridad de los niños al jugar y la sombra que generan los árboles.

Por lo tanto, se dice que los adultos mayores no están satisfechos con el parque en general por las condiciones de limpieza (60%) y mantenimiento (68%), así como por la distancia que existe entre los centros de entretenimiento, zonas de servicio y comercio.

Jardín Juan de Montoro

La edad de los encuestados oscila entre los 62 y 90 años, con una edad promedio de 71 años. 83% pertenece al sexo masculino y 17% al femenino.

En lo que se refiere a la ocupación de las personas mayores que hacen uso de este espacio público, 50% mencionó que son jubilados, mientras que 34% realiza algún tipo de servicio (boleros, barrenderos); y 16% son comerciantes.

Como parte de la encuesta se les pidió a los adultos mayores que dieran su punto de vista sobre el número de espacios públicos existentes en la zona donde residen, así como en Aguascalientes; 50% de los encuestados mencionó que el número de espacios son regulares, mientras que 33% considera que son pocos y 17% que no existe ningún tipo de espacio público.

En cuanto al tiempo que tardan los adultos mayores en llegar al jardín, independientemente del tipo de transporte utilizado, en promedio éste es de 24 minutos.

En lo que se refiere al número de veces que acuden al espacio, 50% mencionó que acude al menos una vez al día a dicho jardín, 33% al menos una vez a la semana y 17% un par de veces a la semana.

En cuanto al horario, los adultos mayores prefieren hacer uso del espacio durante el día, 50% por la mañana y el otro 50% por la tarde. 67% mencionó que siempre visita el Jardín Juan de Montoro en el mismo horario, mientras que 33% comentó que no tiene ninguna preferencia por algún horario para hacer uso del espacio.

El horario en que los usuarios prefieren hacer uso del espacio público es durante el día. 50% por la mañana y el resto por la tarde.

En lo que se refiere al tiempo de permanencia, 67% de los encuestados hace uso promedio del espacio entre 1 y 2 horas al día, mientras que 16% mencionó que permanece menos de 1 hora en dicho espacio público. Por último, existen adultos mayores que permanecen en el jardín toda la mañana, lo que representa 16% de la totalidad de los usuarios.

67% mencionó que no se reúne ni platica con otras personas mientras permanece en el espacio, independientemente de si son adultos mayores, adultos o jóvenes. El restante 33% expresó que en algunas ocasiones cuando se encuentra en el jardín se reúne con amigos o conocidos que se encuentra por casualidad, o bien, en algunos casos, planean con anterioridad verse en ese sitio.

Otro punto importante era conocer si los adultos mayores visitan otros espacios públicos ubicados en la ciudad de Aguascalientes. 83% sí visi-

ta otros espacios públicos y sólo 17% mencionó que no visita otros espacios públicos diferentes al jardín.

83% de los adultos mayores acuden solos sin ninguna compañía, mientras que el resto lo hace acompañado de algún familiar o amigo.

Los adultos mayores mencionaron que les agrada visitar este espacio porque les permite descansar en un ambiente fresco, disfrutar del paisaje que les ofrece dicho sitio, trabajar y obtener así recursos económicos –tal es el caso de los boleros ubicados en dicho jardín– y sentarse bajo la sombra de los árboles para leer un buen libro o revista.

En la encuesta se les pidió a los adultos mayores que mencionaran a manera de propuesta algunas de las actividades que les gustaría realizar cuando hacen uso del espacio. 60% de los encuestados se encuentra conforme con las áreas existentes, ya que les permiten realizar sus actividades de recreación sin ningún problema, mientras que 20% mencionó que le gustaría que existieran espacios para poder tener juegos de mesa.

Respecto a lo que más les agrada a los adultos mayores del Jardín Juan de Montoro, 43% subrayó que hace uso del jardín ya que les agrada su vegetación, en especial la sombra que ofrecen los árboles cerca de las bancas, lo que les permite pasar un tiempo de tranquilidad en un ambiente fresco. A 14% le agrada visitar el espacio por la tranquilidad y el mobiliario existente dentro del jardín. Algunos adultos mencionaron que al ser éste un jardín donde no hay mucha afluencia de personas, les permite realizar sus actividades sin ningún problema, mientras que 29% indicó que le agradan las áreas verdes, el mobiliario y el tipo de usuarios que lo frecuentan.

Los adultos mayores mencionaron no tener ningún tipo de problema para arribar a dicho espacio, ya que éste se encuentra entre vialidades amplias y una buena visibilidad, lo que les permite desplazarse sin ningún problema.

En lo que se refiere a las características físicas del diseño de dicho jardín, el total de los encuestados mencionó que no presenta ningún problema al momento de moverse en el interior del mismo, pues los andadores son amplios y el piso es de un material que les permite caminar con facilidad.

Sobre los espacios y mobiliario que los adultos mayores consideran importantes para lograr una estancia más satisfactoria, mencionaron el que se pudiera contar con baños y quiosco en el interior del espacio. Algunos encuestados opinaron que si no existieran baños en las proximidades del jardín (específicamente los baños del mercado), se verían obligados a abandonar el espacio. Por otro lado, los adultos mencionaron que les agradaría que existiera un quiosco en el que se lleven a cabo actividades de canto o música en los diferentes días de la semana.

33% mencionó que hace falta mantenimiento en general del espacio, debido a que existen algunos mobiliarios que se encuentran en mal estado, mientras que la limpieza, tanto del mobiliario como del piso dentro del jardín, es deficiente; 67% hizo referencia a que encuentran al jardín en buen estado y no es necesario modificar los espacios existentes.

A la pregunta de cómo se sienten los adultos mayores ante la presencia de otros grupos de personas que puedan llegar a estar presentes cuando se encuentran haciendo uso del espacio, las personas mayores mencionaron que no les provoca ninguna molestia, ya que es un jardín pequeño lo cual ocasiona que no exista gran afluencia de personas. Por otro lado, al no existir una gran variedad de espacios en el que se puedan llevar a cabo diversas actividades, los usuarios, por lo general, sólo realizan actividades pasivas.

Respecto a la calidad del espacio, 50% considera atractivas las instalaciones del jardín en un rango de regular a mucho; 50% encuentra al jardín muy confortable en lo que se refiere al mobiliario; 33% opinó que no son cómodas las instalaciones del jardín en lo que se refiere a bancas, andadores o cestos de basura, entre otros. 67% de los encuestados considera que existe poca contaminación auditiva dentro del jardín.

Sobre las luminarias existentes dentro del Jardín Juan de Montoro, 50%, en un rango de regular a mucho, considera que son estéticas y cumplen con la función de iluminar por las noches.

67% de los encuestados considera que las bancas son muy atractivas. En lo que se refiere a la limpieza y mantenimiento de las bancas, 50% consi-

dera que éstas se encuentran en muy buenas condiciones, mientras que 33% considera que la limpieza y las condiciones físicas son deficientes. Asimismo, 67% mencionó que son muy cómodas, mientras que 33% las considera regulares por el material del que están hechas.

Respecto a los cestos de basura, 67% los considera estéticamente bonitos, mientras que 16% los considera poco atractivos. En cuanto a la limpieza y estado físico de los basureros, 50% de los adultos mayores dijo que se encuentran en mal estado.

Sobre la existencia de sanitarios, 100% mencionó la carencia de ellos en el jardín. Sin embargo, señalaron que dentro del mercado que se encuentra próximo al jardín, se ubican baños públicos a los que acuden en algunas ocasiones.

Respecto al piso del jardín, 45% de los encuestados lo considera cómodo para trasladarse a través de él, mencionando que el material con el que está hecho y su textura facilitan su recorrido.

En cuanto a la valoración subjetiva del jardín por parte de los adultos mayores, 100% se siente cómodo y 83% se siente muy tranquilo.

Respecto a las áreas verdes existentes, 50% manifestó sentirse muy satisfecho e hizo mención sobre la gran diversidad de plantas que existen, mientras que 33% dijo sentirse insatisfecho, ya que consideraba que existían áreas verdes muy deterioradas.

En cuanto a cómo se sentían con relación a otros grupos de personas que solían reunirse en el jardín, 67% comentó sentirse satisfecho, pues no le causaba ninguna molestia puesto que no interferían con las actividades que ellos realizaban. El mismo porcentaje opinó sentirse satisfecho con las actividades que suele realizar, ya sea leer, platicar o simplemente observar.

33% de los encuestados mencionó que se siente insatisfecho con la limpieza que se le da al jardín, debido a que los andadores y mobiliarios se encuentran sucios al igual que las áreas verdes; mientras que 50% se siente satisfecho con el mantenimiento que se le da al jardín en general.

La seguridad y la iluminación artificial del jardín obtuvieron 50% de satisfacción por parte de los adultos mayores.

En lo que se refiere a las áreas de sombra que brindan los árboles, 84% se siente satisfecho, puesto que éstas se encuentra ubicadas cerca de las bancas, lo que les permite pasar un rato agradable dentro del jardín.

Por último, 83% manifestó sentirse satisfecho con las instalaciones y diseño del mismo, las principales razones que subrayaron en relación con la respuesta es que les permite sentirse a gusto y cómodos.

En cuanto a qué mejorarían del jardín, las opiniones se centraron, principalmente, en la mejora de las áreas verdes, en la mejora del mantenimiento del jardín y en la instalación de baños y un quiosco.

Jardín San José

La edad promedio de los encuestados en este jardín es de 70.5 años de edad, donde el adulto mayor más joven cuenta con 67 años y el más viejo con 75. Predominan los hombres (88%).

75% de los adultos mayores encuestados opinó que son pocos los espacios públicos existentes en la zona donde viven. En lo que se refiere a la ciudad de Aguascalientes, 63% consideró que los espacios públicos son numerosos o que su número es aceptable.

El tiempo promedio que tardan en llegar de su casa al jardín es de 25 minutos. 62% mencionó que asiste a este jardín desde hace varios años. Respecto a la asistencia a una hora determinada, 63% mencionó que no acudían al jardín a una hora determinada. 75% asiste por la tarde.

La permanencia en el jardín es corta, ya que 87% permanece menos de una hora. 87% de los encuestados asiste solo al jardín.

88% de los adultos mayores prefiere asistir a estos jardines solos y 12% acude en compañía de otras personas, estos resultados siguen la tendencia de la gráfica anterior.

50% mencionó que sentarse a descansar y observar a la gente transitar por los andadores del jardín y 37% sentarse a leer, ya sea un libro o el periódico son las actividades que les gusta realizar en el jardín.

62% consideró que los aspectos que les parecen más atractivos del espacio son la fuente y las sombras proyectadas por los árboles. 75% consideró no tener ningún problema para acceder a este espacio, mientras que 25% manifestó que sí tienen problema para un fácil acceso al jardín, debido al cruce de las vialidades que delimitan el espacio y al flujo vehicular que éstas presentan.

100% de los encuestados expresó que los sanitarios son un equipamiento que les gustaría que existiera en el espacio.

62% consideró que el elemento del jardín que más requiere un cambio son las bancas. 88% manifestó no tener ningún problema para convivir en el jardín con otros grupos de edad.

75% de los encuestados opina que las instalaciones del jardín son atractivas o muy atractivas. 63% opina que la limpieza es aceptable, sin embargo, los adultos mayores que consideraron no aceptable la limpieza expusieron como principal razón que el piso y algunas bancas están cubiertos de excremento de aves.

En cuestión a las molestias del espacio, 50% mencionó que son aceptables, 25% mencionó que no existen molestias importantes y el restante 25% mencionó que sí existen molestias importantes. Por lo que se puede concluir que dos terceras partes no tienen molestias importantes.

En cuanto a las bancas, los aspectos a destacar son que 50% considera que las bancas no son muy atractivas, 62% que estaban sucias y 75% considera que no son cómodas.

87% considera que los cestos de basura son feos e inadecuados ya que son barriles de plástico negros localizados en el extremo norte y sur del jardín. 75% opina que no es aceptable el estado de este mobiliario, pues están muy maltratados.

50% de los encuestados se sienten cómodos en el jardín. 70% se siente muy tranquilo.

Finalmente, los aspectos más señalados del jardín fueron: la limpieza del excremento de las aves, las bancas y la vegetación ornamental.

Jardín del Estudiante

Edad

La edad promedio de los encuestados fue de 77 años, oscilando entre los 66 y 90 años de edad. 67% fueron hombres y 33%, mujeres. 61% son jubilados.

42% de las personas mayores respondió que son pocos los espacios públicos cercanos al lugar donde reside, 33% se inclinó por algunos, y 17% marcó que son inexistentes, lo que contrasta con 8% que mencionó que son muchos; 42% percibe que existen muchos espacios públicos en la ciudad de Aguascalientes, 33% dice que algunos y 25% percibe que son pocos.

El tiempo promedio que les lleva hacer el recorrido de su casa al jardín es de 33 minutos.

33% mencionó que frecuentaba el jardín una vez por semana, 33% que lo hacía una vez al día, 25% un par de veces al año y el restante 8% lo frecuentaba un par de veces a la semana.

58% de las personas mayores frecuenta el jardín a la misma hora; 58% lo hace por la mañana y 42% por la tarde.

50% de los adultos mayores acude solo al jardín y la mitad restante lo hace acompañado.

De las personas mayores que visitan el jardín con compañía, 40% lo hace con amigos o compañeros, otro 40% lo realiza con la familia y, por último, 20% con su cónyuge.

50% mencionó que descansar, 37% conversar y 13% observar son las principales actividades que realizan en el jardín.

Los aspectos atractivos más mencionados de este jardín fueron: el templo, la limpieza, la gente, cercanía, tranquilidad y los puestos.

75% de las personas mayores encuestadas mencionó que no existían zonas de difícil acceso. De las personas que afirmaron que sí existían zonas de

difícil acceso mencionaron tener inconvenientes con las rampas para discapacitados.

24% de la población quisiera que existieran baños, 22% cestos de basura, 19% bancas. 58% mencionó que el jardín es regularmente atractivo, 50% que es confortable, 67% que las instalaciones son muy limpias.

58% opinó que las luminarias son muy estéticas y bonitas; asimismo, 58% dijo que cumplen con una función regular y 50% menciona que están muy bien ubicadas dentro del jardín.

58% de la población menciona que las bancas son muy estéticas y que están muy bien ubicadas, limpias y cuidadas.

Acerca de los cestos de basura, la opinión en general es favorable, sólo que su localización no es la adecuada. Para 69% el piso es cómodo.

70% afirmó encontrarse muy tranquilo y muy agusto en el jardín.

67% se encuentra satisfecho con las actividades que realiza en el jardín y 25% se encuentra muy satisfecho.

58% menciona estar satisfecho con la limpieza, 50% está satisfecho con el cuidado y mantenimiento.

58% de la población de la tercera edad no está satisfecha con las zonas de sombra, 25% satisfecha y 17% muy satisfecho, lo que indica que las zonas de sombra existentes no satisfacen a la población.

73% se dijo satisfecho con las fuentes ornamentales, templetos, marquetas y estatuas existentes dentro del Jardín del Estudiante.

83% está satisfecho con el parque en general. Los aspectos a mejorar son: las áreas verdes, las zonas de sombras y el mantenimiento.

Resultados en relación con el total de espacios públicos analizados

Edad

Del total de adultos mayores encuestados, la edad promedio fue de 68 años, oscilando entre los 51 y 90 años.

Sexo

70% son hombres y 30%, mujeres.

Fraccionamiento donde vive

La mayor parte de las personas mayores procede de la zona centro de la ciudad de Aguascalientes, siguiéndole las delegaciones Insurgentes, Morelos y Jesús Terán.

¿A qué se dedica?

50% aún continúa laborando, 26% es jubilado, 15% se dedica al hogar y, por último, 9% sin ocupación alguna.

En la zona donde vive, los jardines, plazas y parques son:

46% de adultos mayores respondió que son pocas las áreas cercanas a su domicilio con estas características, 32% hicieron mención que son algunas las existentes, 15% indicó que son muchas las que conocen y, por último, 7% que son inexistentes.

En la ciudad de Aguascalientes los jardines, plazas y parques son:

53% opina que son bastantes, 28% considera que son suficientes y 19% piensa que son escasos.

¿Cuánto tarda en llegar de su casa al jardín?

En promedio, los adultos mayores tardan en llegar 26 minutos, partiendo desde su casa hasta el parque, jardín o plaza.

¿Desde cuándo viene al parque?

90% tiene varios años acudiendo a este lugar, 6% algunos días y 4% lleva varios meses.

¿Con qué frecuencia viene al parque?

25% acude al espacio público un par de veces a la semana, 21% un par de veces al mes y 19% por lo menos una vez a la semana.

¿Acostumbra visitar el jardín siempre a la misma hora?

35% de los adultos mayores mencionó que sí tiene hora fija para asistir al lugar, mientras que el restante 65% varía el horario en el que acude al espacio público.

¿En qué horario viene al parque?

52% por la mañana, 46% por la tarde y 2% por la noche.

¿Cuánto tiempo está en el parque?

51% permanece de una a dos horas, 28% menos de una hora y el resto, parte de la tarde o de la mañana.

¿Frecuenta usted algún otro parque o plaza de Aguascalientes?

80% sí frecuenta otro espacio público y 20% no.

¿Viene usted solo al parque?

El 54% acude al espacio en compañía de alguien y el 46% acude solo.

¿Con quién viene?

Del total de adultos mayores que acude acompañado al espacio público, 46% lo hace acompañado de familiares, 39% en compañía de su pareja y 15% en compañía de amigos.

¿Suele reunirse con otras personas en el jardín?

57% no se reúne comúnmente con nadie al estar en el lugar y 43% suele reunirse o se queda de ver con alguien en algún espacio público.

¿Qué actividades hace cuando está aquí?

Las actividades más sobresalientes fueron, en primer lugar, la observación, con 30%, en segundo lugar platicar, con 24% y, en tercer lugar, hacer ejercicio, con 23%.

¿Qué actividades le gustaría hacer?

67% no tiene interés en realizar alguna otra actividad diferente a las que realiza actualmente. Del 33% que manifestó interés por realizar alguna actividad diferente, las más mencionadas fueron las actividades culturales (baile, canto, pintura) y los juegos de mesa.

¿Qué es lo que más le gusta de aquí?

27% hizo mención a los diversos elementos arquitectónicos y ornamentales tales como iglesias, quioscos, bancas, etc.; 26% mencionó las áreas verdes y arboladas, y 13% la seguridad y la tranquilidad.

¿Existen en este jardín zonas de difícil acceso para usted?

Esta respuesta la omitieron 3 de los entrevistados. 100% de los que respondieron, está consciente de las diferentes áreas dentro del espacio y dejaron sin ninguna puntuación a la opción de "no sabe"; sin embargo de un total de 75 personas, todas indicaron que no existe ninguna zona de difícil acceso para ellos, veamos esto como texturas de piso lisas, banquetas, escaleras, rampas etc. Los 11 restantes manifestaron que sí existen zonas dentro del espacio que dificultan su fácil transitar por el lugar.

¿Qué espacios y mobiliario destinados a las personas mayores le gustaría que hubiera?

23% mencionó los baños, 17% el quiosco y 14% las bancas.

¿Qué espacios y mobiliarios modificaría o cambiaría de este jardín, parque o plaza?

46% opinó que el lugar está bien así tal cual, 18% cambiaría las bancas, y 11% el mantenimiento.

Las instalaciones de este parque son:

41% opina que son muy confortables, 35% que regularmente atractivas, y 32% que regularmente limpias.

Las luminarias son:

41% considera que están bien situadas y son fáciles de localizar, 38% opina que cumplen poco con su función, y 36% las considera estéticas.

Las bancas son:

39% considera que están bien situadas y son fáciles de localizar, 35% que son poco cómodas y fáciles de usar, y 32% que están limpias y cuidadas.

¿Existen o no sanitarios?

59% opinó que no, 40% que sí y 1% desconoce si existen o no.

¿El piso de este jardín es?

En relación con las texturas de piso, 44% mencionó que el piso es cómodo al transitar sobre el espacio público, a 37% le parece que el piso es seguro y 19% opinó que los pisos eran bonitos.

Adjetivos que podrían calificar al parque, jardín o plaza:

22% bonito, 19% seguro y 15% agradable.

¿Se siente cómodo?

54% muy cómodo, 38% regularmente cómodo y 8% muy poco cómodo.

¿En este parque estoy tranquilo?

75% mucho muy tranquilo, 22% regularmente tranquilo y 3% muy poco tranquilo.

¿Estoy a gusto en este parque?

67% muy a gusto, 29% regularmente a gusto y 4% poco a gusto.

¿Qué tan satisfecho está con los siguientes aspectos del parque?

En esta parte se les preguntó sobre el punto de vista que tienen sobre algunos factores que pueden influir en la atracción de los adultos mayores a los diferentes espacios públicos estudiados de la ciudad de Aguascalientes.

Con las zonas verdes y de descanso

41% se encuentra satisfecho, 35% no se encuentra satisfecho y 24% se encuentra muy satisfecho.

Con las personas con que se reúne en el parque

51% se siente muy satisfecho, 43% satisfecho y 6% no satisfecho.

Con las actividades que realiza en el parque

59% satisfecho, 36% muy satisfecho y 5% no satisfecho.

Con su limpieza

44% se encuentra satisfecho, 28% muy satisfecho y 28% no satisfecho.

Con el cuidado y mantenimiento de sus elementos

A 43% le parece satisfactorio, a 31% no satisfactorio y a 26% muy satisfactorio.

Con la seguridad

53% está muy satisfecho, 41% está satisfecho y 6% no está satisfecho.

Con su iluminación de noche

70% se encuentra satisfecho, 23% muy satisfecho y 7% no satisfecho.

Con las zonas de sombra

48% muy satisfecho, 31% satisfecho y 21% no satisfecho.

Con la vegetación y plantas ornamentales

44% satisfecho, 31% muy satisfecho y 25% no satisfecho.

Con las fuentes ornamentales, templetos, marquesinas, estatuas

55% satisfecho, 24% no satisfecho, 21% muy satisfecho.

Con el parque en general

56% satisfecho, 26% muy satisfecho y 18% no satisfecho.

¿Qué mejoraría del parque?

25% no modificaría nada del lugar, 22% modificaría las áreas verdes, 12% el mobiliario y 9% la limpieza y el mantenimiento.

TALLERES DE DISEÑO URBANO PARTICIPATIVO

CAPÍTULO 4



Taller para experimentar las limitaciones físicas de las personas mayores	118
Taller de diseño urbano participativo	125
Taller de visualización	140

y piernas (rodillas), el encorvamiento, el paso al caminar, agregar un peso extra y la visión.

Tres de los participantes en el proyecto de investigación se ofrecieron voluntariamente para recorrer los espacios con el traje de envejecimiento, sus edades rondan entre los 20 y 22 años, todos fueron varones y ninguno presenta alguna discapacidad motriz o visual.

El primer paso fue trasladarnos al lugar y comenzar a limitar las articulaciones de rodillas y codos, fijando los obstáculos en contra del movimiento natural de los mismos.



Imagen 7. Limitación del movimiento. Fuente: CAEUOT.

Con la idea de dificultar el paso de uno de los participantes, se amarraron sus tobillos entre sí para restringir el paso aproximadamente a 20 cm y se agregó peso adicional. La visión fue entorpecida con plástico en unos lentes que nublan la visión del usuario.

PERSONAS MAYORES Y ESPACIOS PÚBLICOS



Imagen 8. Limitación del movimiento. Fuente: CAEUOT.



Imagen 9. Uso de la rampa, primer punto. Fuente: CAEUOT.



Imagen 10. Uso de la rampa, primer punto. Fuente: CAEUOT.

El primer punto de interés fue una rampa prolongada de pendiente irregular.

De inmediato, el participante sintió la necesidad de un apoyo adicional, ya que sus pasos no eran muy seguros y no se ubicaban adecuadamente en la profundidad del espacio.

Al subir, de igual manera, lo primero que intentó hacer fue tomar un apoyo, el cual se encontraba anexo a esta rampa. Ambos participantes escogieron el tubo que menos presentaba esfuerzo para levantar el brazo.

PERSONAS MAYORES Y ESPACIOS PÚBLICOS



Imagen 11. Uso de la rampa 2, segundo punto. Fuente: CAEUOT.



Imagen 12. Uso de la rampa 2, segundo punto. Fuente: CAEUOT.

El sitio más complicado –coincidieron– fue el de las escaleras, pues consideraron excesiva la altura, no existía casi ningún apoyo y en algunas partes los espacios eran reducidos.



Imagen 13. Uso de los escalones, tercer punto. Fuente: CAEUOT.

De igual manera cuando trataron de sentarse, identificaron un apoyo sobre el asiento, el cual no les sirvió del todo ya que al final, tuvieron que dejarse caer sobre el mismo, corriendo el riesgo de tener algún accidente y lastimarse.

PERSONAS MAYORES Y ESPACIOS PÚBLICOS



Imagen 14. Uso de los asientos, cuarto punto. Fuente: CAEUOT.

Durante el transcurso de este taller los voluntarios expresaron su agotamiento y, en un caso, desesperación por el recorrido y las actividades realizadas. Este ejercicio ayudó a comprender, de alguna manera, cómo las limitaciones físicas afectan las actividades básicas diarias de un adulto mayor y de qué manera se puede contribuir para que en los espacios públicos los adultos mayores se sientan cómodos y seguros.



Imagen 15. Uso de diferentes superficies, quinto punto. Fuente: CAEUOT.

Taller de diseño urbano participativo

El taller fue convenido con las autoridades del DIF Municipal de Aguascalientes para incorporar a los adultos mayores que formaban parte de sus programas. Para ello se asignó al Centro Gerontológico “El Obraje”, coordinado por la Sra. Ma. Elena Tiscareño Puebla y que está ubicado en el centro de la ciudad de Aguascalientes. Se acordó realizar el taller el día 11 de noviembre de 2013 en las instalaciones del jardín del barrio de Guadalupe, solicitando la participación aproximada de 10 integrantes del club (5 hombres y 5 mujeres).

El objetivo del taller fue analizar la perspectiva y necesidades de los adultos mayores en los espacios públicos, así como evaluar el diseño de los elementos que los componen en relación con las limitantes físicas de las personas mayores.

La interacción directa entre el usuario a estudiar, en este caso los adultos mayores, y los espacios públicos es la pieza clave para conocer de manera contundente si el diseño del lugar permite el acceso y movilidad dentro del

mismo de una manera eficiente y segura. La idea fue que el equipo de investigación interactuara con el grupo de adultos mayores, con el objetivo de identificar los elementos del diseño urbano que facilitan o dificultan el uso y acceso de los espacios públicos.

Los adultos mayores son un indicador de accesibilidad universal, debido a que si una persona que presenta el deterioro de su movilidad, acude y usa los espacios públicos de manera cómoda y segura, todas las personas sin exclusión alguna lo usarán de la misma manera.

Los materiales que se utilizaron fueron: dos cámaras de video, un dominó, 17 gafetes, dos mesas, una baraja, cuatro tablillas de escribir, dos sillas, plumas y hojas, una barandilla, dos bases de sillas, 23 refrigerios (ensalada de frutas y agua embotellada), un conito, una cinta métrica, tres periódicos o revistas, un medio de transporte para llevar a los adultos mayores al Jardín de Guadalupe y de regreso al Centro Gerontológico “El Obraje”.

Especificaciones generales

Lugar: Jardín de Guadalupe, centro histórico de la ciudad de Aguascalientes.

Fecha: 8 de noviembre de 2013.

Horario: a partir de las 9:00 a.m. y hasta el medio día.



Imagen 16. Llegada al taller experimental en el Jardín de Guadalupe. Fuente: CAEUOT.

Asistieron 10 adultos mayores de diferentes edades: cinco mujeres y cinco hombres.

PERSONAS MAYORES Y ESPACIOS PÚBLICOS



Imagen 17. Comienzo del recorrido. Fuente: CAEUOT.

Se realizó el circuito en dos grupos, cinco personas por cada grupo. Los participantes fueron elegidos en el momento al azar apoyados con un observador, un camarógrafo y dos asistentes.



Imagen 18. Creación de grupos. Fuente: CAEUOT.

Recorrido: los grupos realizaron distintos recorridos en el jardín.

PERSONAS MAYORES Y ESPACIOS PÚBLICOS

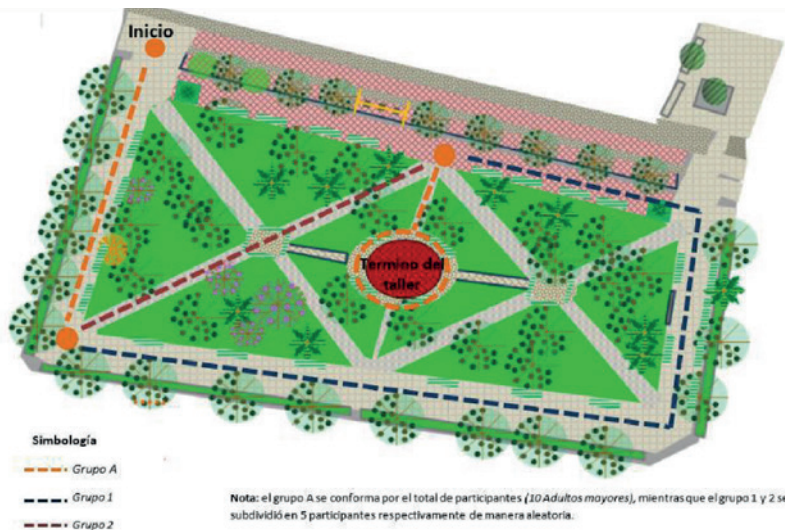


Imagen 19. Recorrido por grupos. Fuente: CAEUOT.

El recorrido tuvo como objetivo analizar los siguientes aspectos en sus distintas especificaciones funcionales (rugosidad, material, espacio, dimensiones) y de diseño (color, formas, secuencias), de dos maneras diferentes:

- Tratamiento de piso
- Bancas
- Accesos
- Mobiliario
- Jardineras
- Vegetación

CAPÍTULO 4. TALLERES DE DISEÑO URBANO PARTICIPATIVO

- Andadores
- Actividades
- Señalética
- Baños

Durante el recorrido se fueron recabando datos directos e indirectos. Los adultos mayores nos presentaban sus opiniones, sensaciones y críticas acerca de los diversos elementos del espacio.



Imagen 20. Recorridos. Fuente: CAEUOT.



Imagen 21. Recorridos. Fuente: CAEUOT.

PERSONAS MAYORES Y ESPACIOS PÚBLICOS



Imagen 22. Recorridos. Fuente: CAEUOT.

Manifestaron que los lugares para descansar como bancas y arriates en su variante de metal son muy incómodos. El tratamiento y mantenimiento del piso es sumamente importante para la seguridad y comodidad de los adultos mayores.



Imagen 23. Recorridos. Fuente: CAEUOT.



Imagen 24. Recorridos. Fuente: CAEUOT.

PERSONAS MAYORES Y ESPACIOS PÚBLICOS



Imagen 25. Recorridos. Fuente: CAEUOT.

Mientras tanto, en el recorrido los observadores daban cuenta acerca de aquellos elementos que se iban usando en el jardín, es decir, paralelamente observábamos sus movimientos y reacciones.

Instrumento

El instrumento utilizado por los observadores fue el siguiente:

Diseño de accesos en el espacio público		
ESCALONES		RAMPAS
n de peldaños		n de menos pendiente
n de menos altura		n de menos longitud
n de más anchura		n de más anchura
n de textura	rugosa	n de barandil
	lisa	
	blanda	
n de apoyo o barandil		
# de personas autónomas		
Mobiliario		Cruceros
n de otra ubicación		peligrosidad
n de señalética		mala visibilidad
		n de elementos de seguridad
		señalética
		plano peatonal
Diseño de andadores y jardineras		
n de más anchura		
n de menos pendiente		
n de reubicación de mobiliario		
n de textura	lisa	
	rugosa	
	blanda	
n de más vegetación		
n de más sombra		
n de adornos		
Diseño de bancas		
n de material	madera	
	hierro	
	plástico	
	pedra	
n de respaldo	recto	
	inclinado	
n de ubicación		
n de cercanía con personas		
n de multifunción de banca		
Necesidades de diseño en el mobiliario		
	Nº de personas votantes	Nº de personas votantes
n de más alto		más bajo
n de color		
n de textura		
n de otra forma		
n de multifunción		
n de otra ubicación		
n de más mobiliario		
n de otro material		
madera		
acero		
plástico		
pedra		

Imagen 26. Instrumento de observación. Fuente: CAEUOT.

PERSONAS MAYORES Y ESPACIOS PÚBLICOS

Este instrumento permitió tomar nota de los aspectos de reacción natural de los mismos, como lugares que observaban más, el paso al caminar, lugares donde decidían parar o sentarse, senderos que preferían, dificultad para ubicarse o intolerancia a los microclimas.

Después del recorrido de aproximadamente 25 minutos y donde se tomó nota de las recomendaciones del comportamiento. Con la intención de que nuestros acompañantes tuvieran mayor soltura y naturalidad, les dijimos que eran libres para realizar cualquier actividad que quisieran; además, se les entregó un refrigerio para simular situaciones cotidianas de convivencia.

Las personas disfrutaron de pasar un buen rato platicando o leyendo, tomando algún curso de reactivación física o simplemente disfrutando de algún espectáculo.



Imagen. 27. Recorrido y uso del mobiliario. Fuente: CAEUOT.



Imagen 28. Recorrido y uso del mobiliario. Fuente: CAEUOT.

La ubicación del mobiliario es crucial, ya que por más uso que se quiera dar, si se encuentra en zonas de microclimas extremos, como el sol total, hace perder el interés debido a la incomodidad.



Imagen 29. Recorrido y uso del mobiliario. Fuente: CAEUOT.

Los adultos mayores prefieren tener la alternativa de sentarse en grupo e incluso hacerlo frente a frente para tener una mejor experiencia.

PERSONAS MAYORES Y ESPACIOS PÚBLICOS



Imagen 30. Recorrido y uso del mobiliario. Fuente: CAEUOT.



Imagen 31. Recorrido y uso del mobiliario. Fuente: CAEUOT.

Se les dio la oportunidad de experimentar diferentes texturas y posiciones por medio de trasponer asientos y respaldos en el mobiliario ya existente.

Nos encontramos con que el adulto mayor construye sus variantes para alcanzar su confort, como vemos en la imagen 31 la altura del columpio, así como el equilibrio de sol y sombra hacen que se utilice como una banca para descanso.

Una vez finalizado este proceso de observación participativa que duró aproximadamente 45 minutos, se invitó a los adultos mayores a realizar una pequeña retroalimentación acerca de qué les pareció el taller, así como las situaciones y elementos que llamaron más su atención, los inconvenientes que encontraron, así como las oportunidades de mejora para cualquier espacio público abierto, con el fin de que toda la población pueda asistir de manera cómoda y además se disfrute de ese espacio vivencial y visualmente.



Imagen 32. Grupo de comentarios y retroalimentación. Fuente: CAEUOT.



Imagen 33. Grupo de comentarios y retroalimentación. Fuente: CAEUOT.

La realización de este taller arrojó importantes aportaciones al conocimiento del adulto mayor en un espacio público abierto, cómo se desenvuelve y cómo le gustaría desarrollarse en estos sitios, tomando en cuenta aspectos universales y exclusivos de sus intereses y necesidades. Por otro lado, este taller condujo a la conclusión de que los espacios públicos deben ser incluyentes, diversos, dinámicos y que promuevan la autonomía e identidad del usuario.

Taller de visualización

El taller fue realizado el día viernes 6 de diciembre de 2013 en las instalaciones del Club de Adultos Mayores “El Obraje” ubicado en la colonia El Obraje, con la finalidad de presentar a los adultos mayores propuestas de diseño en cuanto a mobiliario, andadores, áreas verdes y percepción visual y, asimismo, mediante un instrumento se logró identificar sus preferencias en cuanto a estos aspectos.

CAPÍTULO 4. TALLERES DE DISEÑO URBANO PARTICIPATIVO



Imagen 34. Taller de visualización. Fuente: CAEUOT.

Por medio de un cañón se proyectaron las imágenes de las propuestas mientras se daba una explicación de cada una. Posteriormente, los 10 adultos mayores que participaron, habiendo hombres y mujeres, plasmaron sus preferencias en el instrumento y también dieron opiniones que fueron videograbadas para poder generar conclusiones más puntuales y detalladas.



Imagen 35. Dinámica de visualización. Fuente: CAEUOT.

En cada diapositiva se mencionaba un elemento de diseño urbano distinto. Para cada elemento se realizaba una descripción general de cada propuesta por parte de los coordinadores del taller. Posteriormente, se pidió a los adultos mayores que de manera individual eligieran la mejor opción y la plasmaran en el instrumento.

Paisaje urbano

En lo que se refiere al paisaje urbano, la diversidad de actividades es un punto importante. Se les preguntó a los adultos mayores qué tipo de espacio público prefieren a partir de sus gustos y necesidades: 55% mencionó que prefiere parques y plazas públicas en las que se desarrollen actividades orientadas a distintos grupos de usuarios, mientras que 36% optó por la rehabilitación de espacios o elementos que tienen la cualidad de atraer personas como son los quioscos, fuentes, etc., y sólo 9% prefiere espacios con andadores amplios, libres de obstáculos, lugares cuyo objetivo es la realización de actividades simples como caminar, platicar y/o descansar.



Imagen 36. Opciones de actividades. Fuente: Google imágenes.

En lo que se refiere a la conservación y reforzamiento de los ecosistemas naturales, 50% de los adultos mayores prefiere espacios públicos con una gran diversidad de especies vegetales, lo que les permite crear un espacio con vida, y a su vez interesante por su diversidad. Por otro lado, 33% mencionó que le gustaría el diseño de áreas verdes que permita la realización de diversas actividades al interior de las mismas; por último, 17% considera que la conservación y el reforzamiento de los ecosistemas naturales existentes, así como la incorporación de elementos decorativos como fuentes, permite un espacio acogedor e interesante.

PERSONAS MAYORES Y ESPACIOS PÚBLICOS



Imagen 37. Opciones de áreas verdes. Fuente: Google imágenes.

Por otro lado, se les cuestionó sobre diversas opciones de sombra, ya que es uno de los principales elementos que determina la asistencia o no a los diferentes espacios públicos abiertos. 55% señaló que prefiere la combinación de elementos naturales y/o construidos para la obtención de sombras, mientras que 27% opta por áreas de descanso con sombras parciales a través de la vegetación como son los árboles, principalmente; 9% prefiere espacios amplios con amplia visibilidad, de fácil acceso, predominando de esta forma los andadores peatonales.



Imagen 38. Opciones de sombras. Fuente: Google imágenes.

Respecto al diseño de las escaleras en espacios públicos, en los resultados obtenidos en el segundo taller de participación de los adultos mayores se observó que 55% de los participantes prefieren escaleras con un diseño clásico con una pendiente moderada, así como el uso de pasamanos que faciliten la utilización de las mismas; 18% opta por un diseño modernista como las opciones 1 y 4; 9% restante eligió la opción 3 que corresponde a un diseño poco usual, el cual pudo haber llamado su atención por la originalidad de su diseño.

PERSONAS MAYORES Y ESPACIOS PÚBLICOS

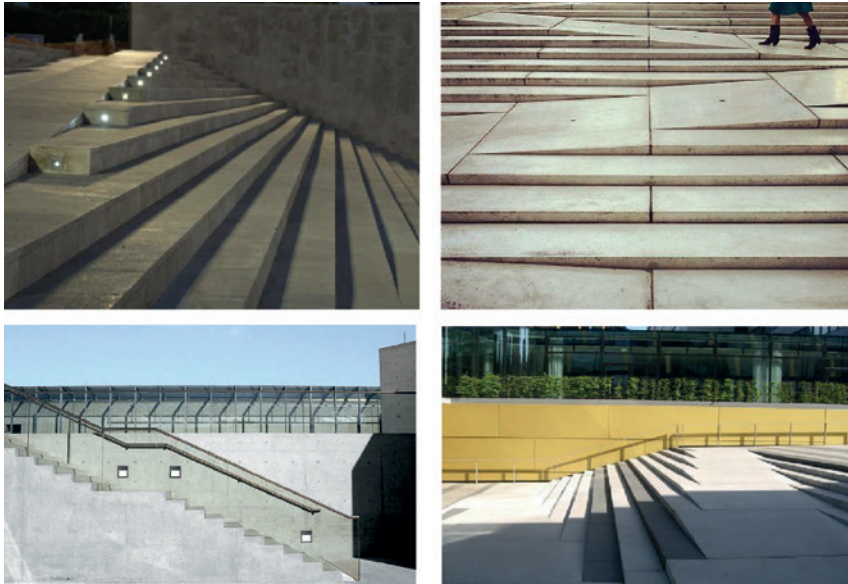


Imagen 39. Opciones de escaleras. Fuente: Google imágenes.

En lo que respecta al material de los pasamanos, 73% de los participantes considera que el material con el que deben estar hechos dichos elementos es de madera, mientras que 18% prefiere el metal en pasamanos; por otro lado, 9% no consideró de su agrado ninguna opción.



Imagen 40. Opciones de pasamanos. Fuente: Google imágenes.

En el diseño de bancas, 46% de los participantes se inclinó por bancas sin respaldo, pero que a su vez puedan ser utilizadas como mesas, mientras que 45% prefiere bancas de madera con una ubicación estratégica, es decir, unas enfrente de otras.

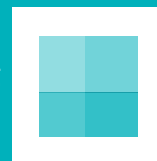


Imagen 41. Opciones de bancas. Fuente: Google imágenes.

En lo referente a los arriates para bancas, 64% de los participantes prefiere un diseño que les permita una interacción y apreciación de las áreas verdes y, además, una mayor visualización tanto interna como externa mientras se utiliza el espacio. 27% optó por el diseño de arriates clásicos.

En el taller también se analizó el diseño de las luminarias, así como su ubicación óptima. 55% optó por un diseño clásico y que la ubicación fuera en los extremos de los andadores para no interferir con el paso peatonal. Por otro lado, 27% prefiere luminarias con un diseño modernista con la ubicación al interior de las áreas verdes y sobre los andadores.

CAPÍTULO 5 RECOMENDACIONES DE DISEÑO



Introducción	150
Rampas y escaleras	150
Mobiliario para adultos mayores en espacios públicos	157
Diseño de andadores para adultos mayores	175
Paisaje urbano	189

Introducción

Con base en los resultados de la observación directa, la encuesta y los talleres, se elaboraron recomendaciones para ser consideradas en la construcción, adecuación o remodelación de los espacios públicos con el fin de que puedan ser utilizados por las personas mayores de manera cómoda y segura.

Se agruparon en cuatro rubros: el primero tiene que ver con rampas y escaleras; el segundo con el mobiliario urbano, el tercero con andadores y jardineras y, el cuarto, con el paisaje urbano.

Rampas y escaleras

Para que un adulto mayor decida integrarse o se sienta cómodo desplazándose en el espacio público es indispensable, de acuerdo con los talleres de experimentación y visualización, contar con los accesos, salidas y desplazamientos adecuados dentro y fuera del sitio, incluyendo los lugares en que algunas de sus plantas se encuentran a diferente nivel.



Imagen 42. Taller de experimentación. Fuente CAEUOT.



Imagen 43. Rampas y escaleras. Fuente CAEUOT.

PERSONAS MAYORES Y ESPACIOS PÚBLICOS

Las rampas y las escaleras son estructuras diseñadas para enlazar dos niveles a diferentes alturas, con la diferencia de que la rampa se compone de un plano inclinado.



Imagen 44. Rampas y escaleras. Fuente CAEUOT.

Rampas

Las rampas, correctamente estructuradas, son el elemento predilecto de las personas de la tercera edad debido a que es más fácil desplazarse sin tener que elevar demasiado el pie o porque hacen uso de sillas de ruedas y bastones.

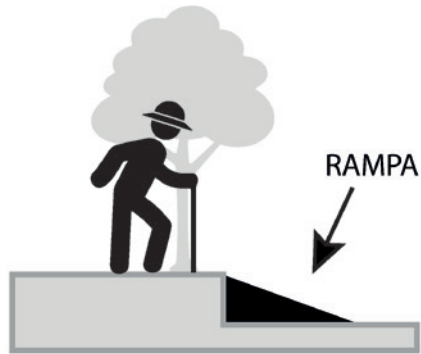


Imagen 45. Rampas. Fuente CAEUOT.



Imagen 46. Rampas. Fuente CAEUOT.

El ancho de la rampa debe tener 1 m como mínimo pensando en la maniobrabilidad de una persona en silla de ruedas o con bastón. El máximo dependerá del uso y la ubicación.

Es necesario incluir pasamanos que sirvan de apoyo a la movilidad y éstos se deben encontrar de 6 a 10 cm, independientes del ancho de la rampa con su protección correspondiente. Los pasamanos deben tener doble apoyo de altura a 95 cm para adultos y a 75 cm para personas en silla de ruedas; también debe ser continuo y sin ningún elemento dañino que comprometa la integridad del usuario, además de estar separado de los muros por lo menos 5 cm.

Tanto el inicio como el fin deben diferenciarse por el cambio de textura y color en el piso, por lo menos 20 cm antes de entrar a la rampa. Esto sirve como apoyo a débiles visuales y personas que dependen de algún soporte para caminar. Además, estas áreas de inicio y final deben estar despejadas por lo menos en un radio de 1.5 m y terminar en plano.

La pendiente de la rampa no debe exceder 12% en extensiones de menos de 2 metros. Cuando rebase este desarrollo, la rampa exige una pendiente menor a 8%.

Cuando la rampa requiera de mayor longitud debe ser seccionada por lo menos 4 metros con descansos de 1.5 m que permitan el mínimo de movilidad para una persona en andadera o silla de ruedas.

De acuerdo con el taller experimental, los adultos mayores prefieren materiales antiderrapantes, ya que les brindan seguridad al caminar.

Escaleras

Las escaleras son elementos que agradan poco a las personas de la tercera edad y que consideran poco accesibles. A pesar de esto, existen estrategias que pueden ayudar para que al utilizarlas tengan una mejor experiencia.



Imagen 47. Escaleras. Fuente CAEUOT.

La huella debe ser de mínimo 28 cm, independientes de los bolardos o acabados estéticos; y la contrahuella, de entre 13 a 17.5 cm de ras de huella a ras de huella, considerando en lo posible la siguiente proporción:

$$2 \text{ ch} + h = 60 \text{ a } 64$$

donde:

ch: contra huella

h: huella

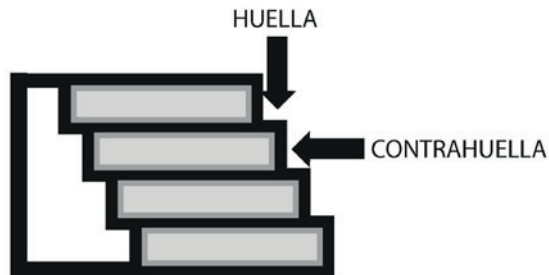


Imagen 48. Elementos de escaleras. Fuente CAEUOT.

El ángulo entre huella y contrahuella debe oscilar entre 70° y 90° , ya que de lo contrario puede ocasionar conflictos en el paso al igual que en las salientes de forma irregular.

Así como las rampas, las escaleras deben estar en la medida de lo posible acompañadas de uno o dos pasamanos con las mismas características.

Los cambios de textura y color deben ser aún más evidentes que en la rampa, por lo que es adecuado anunciar un cambio de relieve desde 50 cm antes del arranque y desembarco con un color identificable.



Imagen 49. Elementos de escaleras. Fuente CAEUOT.

Es preferible no colocar bandas antideslizantes en las orillas de los peldaños, ya que la falta de mantenimiento las va desapareciendo y quedan en evidencia las partes resbaladizas del material que debe ser rugoso.

De acuerdo con los talleres experimentales y de visualización, las personas de la tercera edad prefieren el híbrido de rampa y escalera, ya que además de ser llamativos integran de mejor manera la funcionalidad de ambos elementos.



Imagen 50. Rampas y escaleras. Fuente Google imágenes.

Mobiliario para adultos mayores en espacios públicos

Tras lo observado en el taller realizado con adultos mayores podemos hacer indicaciones más puntuales acerca del mobiliario urbano, como en el caso de los arriates, los basureros, el gimnasio, las luminarias, los señalamientos y los

PERSONAS MAYORES Y ESPACIOS PÚBLICOS

juegos infantiles, ya que son elementos que los proveen de comodidad al asistir al espacio. Asimismo, generan una percepción de seguridad al realizar cualquiera de las actividades que son de su agrado.

Basureros

- Medidas
- Material
- Ubicación

Arriate banca

- Medidas
- Material
- Ubicación
- Componentes

Gimnasio

- Mantenimiento
- Ubicación

Luminarias

- Medidas
- Tipo de iluminación
- Color
- Ubicación

Juegos infantiles

- Mantenimiento
- Ubicación

Basureros

Los cestos para la basura son un elemento importante dentro de los espacios públicos.

Actualmente, los basureros están fabricados de acero, un material que no es recomendable, ya que al contacto con el agua, sea por lluvia o riego, tienden a corroerse y se vuelven inservibles; además, están colocados a una altura que es poco cómoda para los adultos, pues su movilidad en el brazo de un adulto mayor no es muy extensa. Asimismo, también asisten al espacio adultos mayores en silla de ruedas, quienes requieren cestos que estén a su alcance.



Imagen 51. Opciones de basureros. Fuente: Google imágenes.

Medidas

Se propone que dicho elemento cuente con medidas aproximadas de 1 m de altura y un diámetro de 40 cm, esto con el fin de lograr una captación moderada de residuos.

PERSONAS MAYORES Y ESPACIOS PÚBLICOS

Material

Se proponen basureros de materiales no corrosivos como el plástico o el acero inoxidable para evitar el desgaste y la inutilidad del mismo.

Ubicación

Para un mejor uso, se considera que deben ubicarse en las esquinas de cada andador, alejado de las bancas o de lugares de encuentro, o con una distancia aproximada entre ellos de 20 m, lo anterior con el fin de que no obstruya la movilidad del adulto mayor y, al mismo tiempo, le sea fácil acceder y hacer uso del elemento.

Arriate banca

Junto con las bancas que les proporcionan descanso, el arriate es un elemento importante para los adultos mayores, ya que –según lo observado en el taller– les permite estar en contacto con la naturaleza y les genera una sensación de frescura.

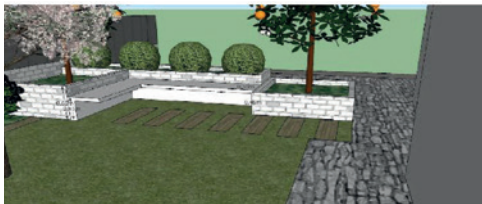


Imagen 52. Opciones de arriate banca. Fuente: Google imágenes.

Medidas

Las medidas tienen relación con las bancas propuestas: una altura de 40 cm a 43 cm del asiento al piso.

Material

Una estructura de concreto o de algún otro material, pero con un recubrimiento de madera, ya que el concreto tiende a humedecerse y a enfriarse al igual que el acero. Si se utiliza madera con sellador, se evitará que la misma se maltrate con el agua y en tiempo de frío sea más cálida que los otros materiales. Todo esto considerando que este elemento cuenta con vegetación y que requiere de constante riego, además de que tendrá árboles que mantengan fresco el material. Así, cuando el adulto mayor requiera de un espacio de descanso y acuda a éste no sienta incomodidad.

Ubicación

Ser perimetral céntrico. Lo recomendable es no aislarlo del entorno por seguridad y para generar una convivencia con el mismo.

Componentes

La vegetación, pero también se puede dotar de elementos que los complementen como un protector tubular que delimite y separe la zona que los asistentes puedan dañar. Esta protección servirá también de respaldo en caso de que un adulto mayor acuda a descansar.

Luminarias

Si bien la gran mayoría de las personas mayores no acude de noche a los espacios públicos, se propone lo siguiente respecto a las luminarias:

PERSONAS MAYORES Y ESPACIOS PÚBLICOS



Imagen 53. Opciones de luminarias. Fuente Google imágenes.

Medidas

Se propone una luminaria con altura de 5 m.

Tipo de iluminación

Bombilla incandescente.

Color

Aluminio y acrílico blanco o negro. Esto evitará la corrosión del mismo por las lluvias o el mismo riego.

Ubicación

Se propone colocar el elemento en todo el espacio, pero específicamente en los lugares que tienen mayor aglomeración de usuarios como en la cerca de las bancas, a lo largo de los andadores y en lugares que podrían ser peligrosos en el horario nocturno.

Gimnasio

Gracias a la observación llevada a cabo en el taller nos percatamos de la importancia que tienen los gimnasios al aire libre en espacios públicos y el uso que los adultos mayores le dan a este elemento. Los gimnasios cumplen con su función y diseño, pero la ubicación en la que se encuentran muchas veces no es la más adecuada.

Ubicación

Se propone colocar el gimnasio en un lugar sin obstáculos al caminar, cercano a un sitio de reposo con bancas y rodeado de extensa vegetación que pueda proveer de sombra.

Mantenimiento

En general, los aparatos no requieren de un mantenimiento constante, pero sí debe vigilarse que se encuentren en buen estado, ya que por el tipo de uso que se les da, puede ser peligroso para un adulto mayor, quien podría lastimarse a causa del desprendimiento o ruptura de alguna pieza. El material es de acero, por lo que se sugiere evitar el contacto con agua.

Juegos infantiles

Este elemento puede ser no directamente incluido en los espacios públicos para los adultos mayores, pero en este caso se decidió incorporarlo, pues si bien ellos no los usan para la recreación o juego, sí los utilizan para descansar, como ejemplo están los columpios.

Ubicación

Se propone que se coloquen cerca del gimnasio, ya que se requieren de las mismas características.

Mantenimiento

En general, estos elementos no requieren de un mantenimiento constante, pero sí debe vigilarse que se encuentren en buen estado.

Baños

Este elemento es un factor fundamental para la permanencia de los adultos mayores en los espacios públicos.

Los sanitarios deben ser accesibles y de uso público. Estos espacios requieren de medidas mínimas en el diseño para cumplir su objetivo. Además del diseño, la distribución de los artefactos y las barras de apoyo son fundamentales para su uso y mantenimiento.

Existe la necesidad de tener baños accesibles, siempre disponibles, siempre aseados y no exclusivos.

Los baños públicos están divididos normalmente por sexo. Se recomienda la adaptación de un recinto único para ambos sexos con acceso independiente. Este diseño permite su uso a personas con discapacidad que necesitan asistencia en el baño, la que puede ser realizada por alguien del sexo contrario. Más que un recinto “exclusivo” debe ser un lugar siempre disponible. No deben estar cerrados con llave, ya que si no se usa, se convierte en una bodega. Corresponde usar el Símbolo Internacional de Accesibilidad (SIA). No añadir palabras como “discapacitado” u otras. Es un “baño accesible”.



Imagen 54. Baños. Fuente: manual de accesibilidad universal.

El ancho libre mínimo de la puerta será de 80 cm (vano de 90 cm).

El mecanismo de apertura de la puerta y pestillos de seguridad deben ser de fácil accionamiento y manipulación. Preferir mecanismos de tipo palanca y tiradores.



Imagen 55. Baños. Fuente: manual de accesibilidad universal.

La distribución de los artefactos en el baño dependerá del espacio total disponible.

La silla de ruedas debe girarse para maniobrar en un diámetro de 150 cm en el interior del recinto.

Distribución según forma:

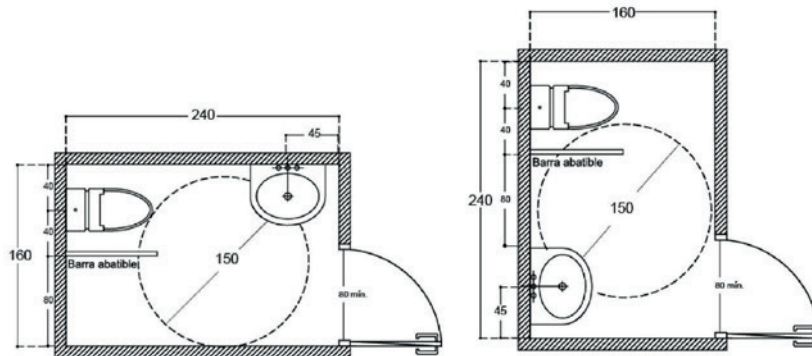


Imagen 56. Baños. Fuente: manual de accesibilidad universal.

Se recomienda utilizar dos barras de apoyo. La barra situada en el muro debe ser recta y fija y la otra abatible. Ambas deben estar ubicadas a 40 cm máximo del eje del inodoro y a una altura de 75 cm.

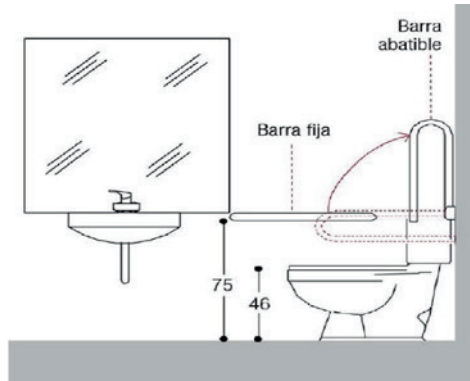


Imagen 57. Baños. Fuente: manual de accesibilidad universal.

Todos los accesorios como toalleros, ganchos, interruptores, dispensadores de papel, etc., deben estar ubicados a una altura máxima de 120 cm desde el suelo.

El papel higiénico debe colocarse a una distancia cómoda de alcance sentado desde el inodoro, de no más de 40 cm.

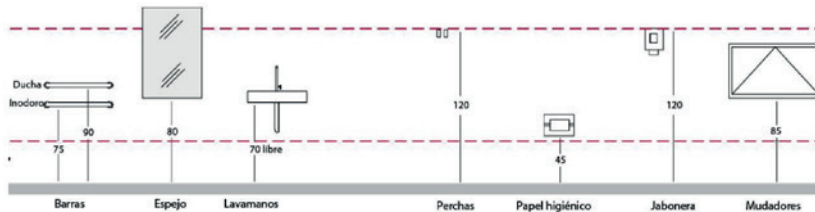


Imagen 58. Baños. Fuente: manual de accesibilidad universal.

Recomendaciones de bancas para adultos mayores

Su función es de descanso, por lo que debe ser un elemento fijo y permanente. Conforme pasan los años y la tecnología, la moda, las necesidades de los ciudadanos aumentan y las tendencias cambian, evoluciona el diseño y se amplían sus funciones.

Las bancas deben ser un elemento que varíe en formas y sólo mantenga una superficie que sirva de asiento, teniendo la capacidad de albergar a más de tres personas a la vez. Incluso, debe dejar de ser, en algunos casos, una pieza aislada, no sólo ofreciendo superficies para sentarse, sino también superficies como mesas. Se analizan diversas posiciones en las cuales podría sentarse una persona en una superficie plana y se explota la imaginación en el diseño. También se piensa en generar una conversación más amable, ya que en una misma banca se busca que los ocupantes queden frente a frente.

En el taller realizado en el Jardín de Guadalupe se pudo observar que el elemento banca es de gran importancia para ellos, debido a que lo utilizan con el propósito de descansar. Una de las bancas con mayor preferencia fue la banca arriate, ya que la altura de dicho elemento se les acomodaba para realizar la acción de sentarse y platicar en grupo, pues no necesitan hacer tanto esfuerzo físico para bajar al sentarse. Caso contrario era lo que ocurría con las bancas de metal que se encontraban en el mismo espacio. Otro aspecto que les gusta de esta banca es el respaldo para los brazos y espalda. El único problema fue el tipo de material, ya que es incómodo para ellos. Es importante mencionar que este tipo de bancas puede albergar a varias personas al mismo tiempo, además de que no tiene ningún elemento que pueda truncar los movimientos a los costados. Por tanto, era de esperarse que en el taller de visualización la banca que la mayoría de los adultos mayores seleccionara fuera la banca arriate, destacando que el tipo de material tendría que ser cálido y permeable, además de estar ubicada en espacios donde hubiera diversidad de actividades.



Imagen 59. Observación. Fuente: CAEUOT.

A los participantes del taller en campo les gustó la ubicación de este tipo de banca, pues existe afluencia peatonal y vehicular y, según lo observado, a ellos les agradaba debido a la diversidad de actividades que se realizaban.

Otra de las bancas que se pudieron encontrar en el jardín fueron las que muestran en las imágenes 60, 61 y 62 (banca de metal). Este tipo de bancas (que comúnmente existen en estos espacios) no es el más apto o adecuado para el descanso, pues no cumple con las especificaciones técnicas y de diseño que se enlistan más adelante. Se observó que a los adultos mayores no les agradan y no las consideran un elemento para descansar, ya que el tipo de material en temporada de frío es helado y en temporada de calor es demasiado caliente, además tienen en el respaldo y asiento con una serie de figuras con volumen que causan molestias en la espalda y piernas de los adultos. Otro aspecto observado en estas bancas y que causó incomodidad fueron las dimensiones, ya que son demasiado cortas: sólo caben dos personas por banca y eso no les agradó,

pues ellos se juntan en grupitos para entablar conversaciones. La altura de éstas no era suficiente e incluso las consideraron muy bajas, pues necesitaron hacer un mayor esfuerzo físico para sentarse a descansar.

Sin embargo, las reacciones fueron diferentes al sobreponer unas bases de silla de madera que contaba con una textura lisa y el tipo de material era permeable. Mencionaron que les gustaría una banca así, que fuera lisa y sin ningún tipo de figura que ocasionara molestias en la espalda, glúteos y piernas. Lo único que se volvió a mencionar fue la altura, pues seguía siendo muy baja.

Es importante destacar que se experimentó con ellos un acomodo de bancas con sillas frente a frente. Las reacciones fueron buenas, pues mencionaron que les gustaría que estuvieran así para entablar conversaciones viéndose los unos a los otros. Después, se prosiguió a poner una mesa en medio de ellos, siendo también de su agrado pues la utilizaron para colocar botellas de agua, sombreros y hasta para realizar juegos de mesa.



Imagen 60. Observación. Fuente: CAEUOT.



Imagen 61. Observación. Fuente: CAEUOT.

PERSONAS MAYORES Y ESPACIOS PÚBLICOS



Imagen 62. Observación. Fuente: CAEUOT.

Por otro lado, en el acomodo de bancas, seleccionaron una banca sencilla pero acomodada de forma estratégica, pues creen que deben estar ubicadas unas enfrente de otras para interactuar e involucrar a más personas.



Imagen 63. Propuesta de bancas. Fuente: CAEUOT.



Imagen 64. Propuesta de bancas. Fuente: CAEUOT.



Imagen 65. Propuesta de acomodo de bancas. Fuente: CAEUOT.

Con base en especificaciones técnicas y de diseño, las bancas deben tener las siguientes características:

- Bancas de materiales no fríos y de secado rápido (en caso de lluvias) con respaldo, sin bordos y que cuenten con una inclinación de 160° .
- Es recomendable que las bancas se encuentren ubicadas en lugares donde existan diversas actividades y elementos de agua.

PERSONAS MAYORES Y ESPACIOS PÚBLICOS

- Dentro y fuera del espacio público es importante ubicar bancas que permitan a uno o más grupos mirarse de frente mientras hablan. Se deberán localizar en lugares con baja afluencia peatonal, ya que a dichos usuarios no les interesa observar a los peatones, pero sí escuchar los sonidos de las fuentes.
- Debe existir una distancia social (120 y 200 cm) entre bancas.

Dimensiones recomendables

- Altura del plano del asiento: 40 a 43 cm.
- Profundidad del plano del asiento: 39 a 41 cm.
- Altura de apoyo de brazos respecto al plano del asiento: 18 a 26 cm.
- Altura del respaldo: 45 a 61 cm.



Imagen 66. Propuesta de bancas. Fuente: Google imágenes.

Las características ergonómicas de la banca deben ser las siguientes:

- El asiento debe tener un ángulo mayor a 180° y menor que 190° .
- Un respaldo cervical de 93° a 97° .
- La altura del asiento debe ser entre 40 y 45 cm de alto.
- Debe tener apoyo para facilitar tanto la postura de sentado como la postura de pie.

Diseño de andadores para adultos mayores

Los andadores son el medio que tienen los adultos mayores para conectarse con puntos distantes donde pueden realizar diferentes actividades.

Dimensiones

Anchura

Los adultos mayores determinan el ancho en función de su condición física y el uso de elementos de apoyo como muletas, bastones, andaderas o silla de ruedas. Cada participante ocupó su espacio en el andador con el objetivo de estar cómodo durante su trayecto.

El ancho del andador adecuado para una persona adulta con bastón, sola o con andadera es de 2 m, lo que les permite transitar y girar a 180° si se requiere. Las personas adultas presentan comodidad en un andador de este tamaño y, además, es utilizable para los usuarios con silla de ruedas, quienes pueden dar cambios de dirección a 360° libremente e incluso transitar dos sillas de ruedas a la vez. Dentro del ancho del andador se debe disponer de un espacio de 0.5 m para la colocación de mobiliario urbano. Aunado a los manuales de diseño universal, podemos comparar que el ancho adecuado para andadores es de 1.8 m más una apertura de bastón, muleta o silla de ruedas de 20 cm, lo que nos da como resultado 2 m de ancho.

En relación con las medidas antropométricas de nuestros participantes del taller, en este tipo de andadores pueden transitar cómodamente hasta tres personas.



Imagen 67. Dimensiones. Fuente: CAEUOT.

Longitud

Los adultos mayores son usuarios que no recorren largas distancias, por este motivo su trayecto debe ser lo más corto posible y con descansos. Con los resultados obtenidos del taller, la distancia adecuada para los adultos mayores es de 25 m lineales. Esta distancia se determina entre andadores con origen y destinos distintos, ya que les proporciona la oportunidad de cambiar la dirección y descansar si el trayecto es largo, además de recortar el tiempo de traslado entre espacios con actividades diversas. El Manual de Accesibilidad Universal del Estado de México propone una distancia máxima de 30 m para llegar a una zona de descanso.

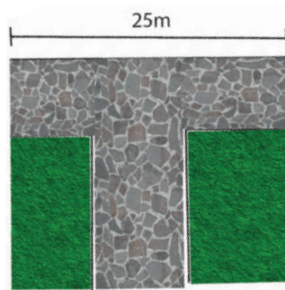


Imagen 68. Dimensiones. Fuente: CAEUOT.

Proxemia

La relación espacial entre personas al momento de trasladarse se divide en dos rubros: cuando se transita con personas conocidas y cuando se transita con personas desconocidas.

Las dimensiones adecuadas entre personas conocidas deben ser las siguientes: 80 cm de ancho para sillas de ruedas, 100 cm con personas que usan muletas y 70 cm para usuarios comunes.

En cuantos a los transeúntes desconocidos, las medidas deben ser de 100 cm para silla de ruedas, 80 cm para usuarios comunes y 100 cm para personas con bastón o con muleta. Esta recomendación es especial y se refiere a la proxemia psicológica creada por una persona en un espacio abierto, donde las relaciones interpersonales se dan de tipo personal, social, íntima y pública. Las medidas anteriores está sustentadas en el comportamiento que tuvieron los participantes en el taller.

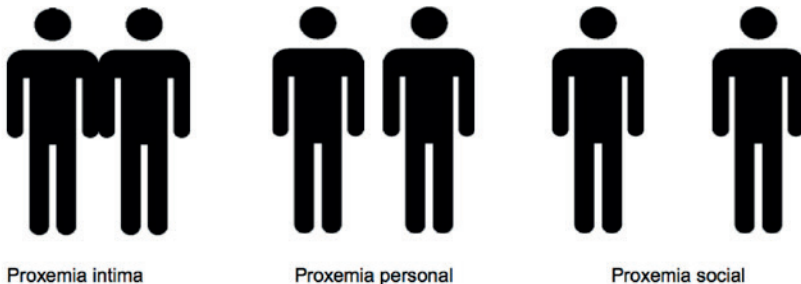


Imagen 6g. Proxemia. Fuente: CAEUOT.

Espacio entre mobiliario

En los andadores, los elementos como cestos de basura, bancas y luminarias deben estar distribuidos de tal manera que no obstaculicen el paso de los peatones.

La separación entre elementos debe ser mayor a 70 cm y colocarse a los costados de cada elemento. Dejar los 2 m del andador libre y evitar colocar luminarias en la parte central del mismo. En el tercer taller realizado con los adultos mayores, donde se presentaron distintas imágenes, los participantes mencionaban el gusto por imágenes de espacios libres de muchos obstáculos, amplios andadores y sin muchos elementos cerca del andador peatonal. Por otro lado, el Dr. Omero Gac Espinola de la Universidad Católica de Chile menciona que los adultos mayores reaccionan 40% más lento que una persona promedio, lo que nos conduce a la conclusión de colocar los elementos urbanos en lugares libres de la circulación peatonal.



Imagen 70. Espacio entre mobiliario. Fuente: CAEUOT.

Pisos

Es importante que en el diseño de superficies en el espacio público se contemplen los niveles y el grado de inclinación, ya que los adultos mayores no perciben tan rápido los cambios de nivel y pueden tropezar. Por lo tanto, se recomienda que las superficies sean planas y en rampas que no superen 10% de inclinación.

The Royal Society for the Prevention of Accidents (ROSPA) hace referencia a la colocación y tratamiento de pisos que pueden reducir el número de accidentes que provoquen fracturas o hasta la muerte.

En el taller de visualización con los adultos mayores percibimos que 80% de los participantes seleccionaron las imágenes con pisos sin mucha complejidad, lisos, con poco número de boquillas y losas grandes, por lo que presentamos las siguientes recomendaciones.

Textura de pisos

La textura de pisos debe tener una consistencia dura, rugosidad baja y antideslizante, incluso, en piso mojado; evitar bordes o hundimientos en el piso, así como cambios de textura abruptos.

Para señalar un peligro o cambio de dirección en el andador se recomienda utilizar diferentes rugosidades como se presenta en las siguientes imágenes.

PERSONAS MAYORES Y ESPACIOS PÚBLICOS



Imagen 71. Pisos, andador. Fuente: Google imágenes.



Imagen 72. Pisos, cruceo. Fuente: Google imágenes.

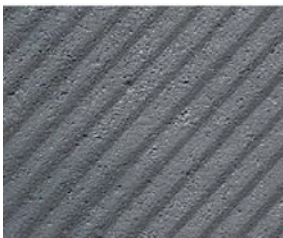


Imagen 73. Pisos, a la derecha. Fuente: Google imágenes.

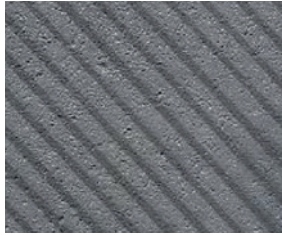


Imagen 74. Pisos, a la izquierda. Fuente: Google imágenes.



Imagen 75. Pisos, espacio abierto. Fuente: Google imágenes.

Las texturas anteriores, con excepción de la imagen 71, son bandas que se colocan al final de los andadores y en los límites del espacio abierto, con dimensiones de 30 cm de alto y el ancho que requiera el andador.

Separación de boquilla en pisos

Para la separación entre losas se recomienda que sea a hueso o, en su defecto, que no exceda una separación de 0.5 cm, tratando de rellenar el borde con cinta plástica, caucho o algún otro material.

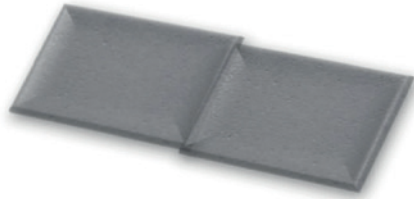


Imagen 76. Pisos, junta a hueso. Fuente: Google imágenes.

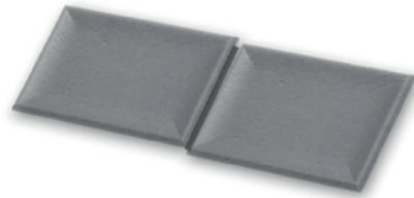


Imagen 77. Pisos, borde con caucho. Fuente: Google imágenes.

Colocación de pisos

Las losas colocadas en dirección al sentido de circulación peatonal brindan a los adultos mayores una mejor ubicación del espacio, además de ser líneas guía para sus desplazamientos. Se recomienda usar losas de 50 x 50 cm que ayuden a reducir el número de bordes en el espacio, además de brindar a los

usuarios comodidad en la pisada. Cada losa se colocará al nivel de la losa anterior formando una superficie plana. De esta manera evitaremos que el piso no sea accidentado para los usuarios con necesidad de rodamiento de silla de ruedas, carreola o bastón.

A continuación, veremos algunas de las formas de colocación más pertinentes para el tránsito de personas de la tercera edad.



Imagen 78. Colocación de pisos, corte esquinado. Fuente: Google imágenes.

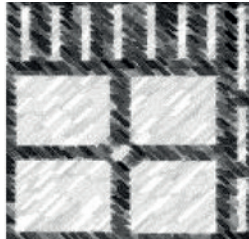


Imagen 79. Colocación de pisos, corte esquinado en hexágono. Fuente: Google imágenes.

PERSONAS MAYORES Y ESPACIOS PÚBLICOS



Imagen 80. Colocación de pisos, tablero de ajedrez. Fuente: Google imágenes.



Imagen 81. Colocación de pisos, rejilla. Fuente: Google imágenes.

Material

Los materiales más pertinentes para que las personas mayores transiten con ayuda técnica (silla de ruedas, andadera, bastón) son los adoquines de concreto, losas de barro y cantera de baja rugosidad. Es indispensable evitar los materiales lisos o con bolls dentro del diseño, debido a que propician un paso inseguro o podrían lesionar a los adultos mayores.

CAPÍTULO 5. RECOMENDACIONES DE DISEÑO



Imagen 82. Materiales, adoquín concreto. Fuente: Google imágenes.



Imagen 83. Materiales, losa de barro. Fuente: Google imágenes.

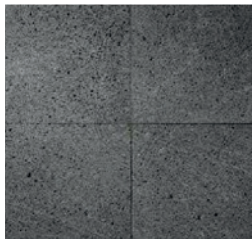


Imagen 84. Materiales, losa de cantera. Fuente: Google imágenes.

Descansos entre el andador

En la medida en que los adultos mayores caminan o permanecen en un espacio, surge la necesidad de descanso, como se menciona en el apartado de la longitud, y los andadores son un espacio agradable para este tipo de usuarios en los espacios públicos. Por ello, se propone colocar jardineras con banca para satisfacer esta necesidad. Las distancias deben estar distribuidas dentro de los andadores a cada 10 m, de acuerdo al punto de inicio y, a la vez, estar fuera del tránsito peatonal. El ancho ideal para las zonas de descanso en andadores no debe ser menor a los 70 cm. Será necesario brindar seguridad y sombra a estas áreas.

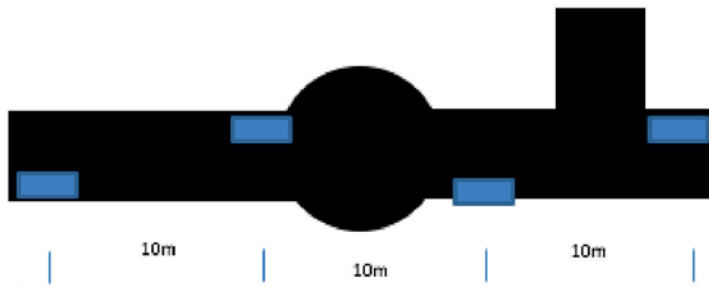


Imagen 85. Descansos entre el andador. Fuente: CAEUOT.

Multidirección de camino

Cualquier camino debe conducir a distintos espacios. Los adultos mayores dentro de un andador deben tener opciones de desplazamiento. De esta manera se logra que el recorrido del espacio público sea interesante. En los andadores deben existir puntos intermedios que faciliten el acceso a lugares específicos dentro del espacio público, tratando de que la actividad sea dife-

rente. Para lograr esta aplicación los andadores se interceptan y en el punto de cruce se deben colocar remates visuales que ubiquen al usuario. Los participantes mencionaron que se enriquecería el andador si tuviera vías diferentes al punto de partida.

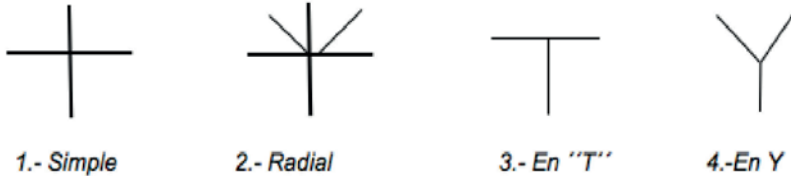


Imagen 86. Multidirección del camino. Fuente: CAEUOT.

Jardines

Los jardines y jardinerías son un punto de percepción paisajística entre el usuario y el espacio, ahí se llevan a cabo actividades de descanso y esparcimiento y, a la vez, se puede interactuar con la naturaleza. En algunos diseños de espacios públicos, los jardines son el contexto de los andadores, y en un entorno más grande forman parte de los pulmones de la ciudad.

Los adultos mayores gozan de la naturaleza y tienen un sentido de percepción y curiosidad por las plantas, los animales y la tierra. Esta observación se mostró claramente en el taller realizado en el Jardín de Guadalupe, donde los participantes no perdían detalle de lo que sucedía en las jardinerías.

La asociación Horticultural Therapy Association of Victoria Inc. ha establecido algunas de las recomendaciones para los equipamientos de jardinería. A continuación se presentan los resultados de las observaciones en el taller.

Árboles

Deben ser adecuados a la región y caducifolios, ya que en verano los adultos mayores buscan frescura y sombra, mientras que en invierno requieren 60% de sol y 40% de sombra.

En el taller realizado en el Jardín de Guadalupe, los adultos mayores se sentaban en la sombra, pero a los pocos minutos buscaban un poco de sol con el fin de regular su temperatura corporal; sin embargo, esta transición no se realizaba de forma inmediata, por lo que se evitaba un cambio abrupto de temperatura.

La altura máxima de las ramas que se coloquen cerca de los andadores deberían medir 2.1 m, ya que los adultos mayores poseen una visión ligeramente inclinada hacia el piso y no perciben de manera inmediata lo que se encuentra encima.

Las raíces de los árboles deben estar estrictamente fuera de los andadores, ya que al crecer tienden a romper o levantar los pisos, lo que significa un terreno accidentado para los adultos mayores.

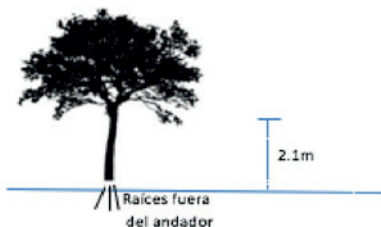


Imagen 87. Raíces fuera del andador. Fuente: CAEUOT.

Plantas

Es necesario delimitar los jardines con arbustos, así como intercalar otro tipo de plantas como helechos o cactáceas sin espinas. Las plantas son el elemento decorativo más vistoso y emotivo debido a la gran variedad de colores, además, brindan aromas agradables para este tipo de usuarios que tienen su sentido del olfato muy desarrollado.

Los adultos mayores mencionaron la sensación de agrado y relajación que les proporcionan las plantas. La Horticultural Therapy Association of Victoria Inc. menciona que se debe proporcionar a los adultos mayores un acceso rápido y sin esfuerzo de agacharse al momento de interactuar con los jardines.

Por lo tanto se deben elevar las camas de jardinera o utilizar canastos o macetas colgantes retráctiles. Este elemento puede funcionar para utilizar las jardineras como bancas y así las plantas serían accesibles para los adultos mayores.

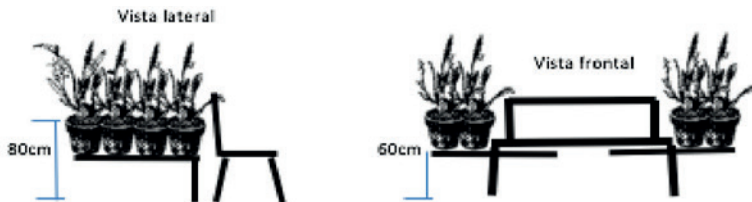


Imagen 88. Plantas. Fuente: CAEUOT.

Paisaje urbano

En la realización del taller, uno de los elementos analizados fue la percepción visual que tienen los adultos mayores del espacio físico.

Durante el taller se observó que los adultos mayores relacionan el espacio con eventos particulares de su vida, como es el caso de la fiesta religiosa que se lleva a cabo en el templo ubicado a un costado del jardín.

PERSONAS MAYORES Y ESPACIOS PÚBLICOS

Por otro lado, se constató la importancia que tiene la vegetación en los espacios públicos. En este caso, los adultos mayores, tanto hombres como mujeres, disfrutaron de observar la diversidad de especies existentes e incluso mencionaron que el contacto directo con las plantas es de su agrado, así como la realización de actividades recreativas o deportivas al interior de las áreas verdes. Es decir, se debe buscar potencializar el uso de las áreas verdes, para que dejen de ser un espacio de carácter estético y se conviertan en uno que permita la interacción de los usuarios y la realización de diversas actividades.



Imagen 89. Observaciones recorrido. Fuente: CAEUOT.



Imagen 90. Observaciones recorrido. Fuente: CAEUOT.



Imagen 91. Observaciones recorrido. Fuente: CAEUOT.

PERSONAS MAYORES Y ESPACIOS PÚBLICOS

La sombra que brindan las diferentes especies es importante para los adultos mayores. En este caso, el taller se llevó a cabo por la mañana y los adultos preferían áreas donde predominara el sol; sin embargo, comentaron que generalmente buscan áreas de descanso con sombra y, en especial, la que brindan los árboles. Por lo anterior, es importante el mantenimiento de las áreas verdes, así como la plantación de árboles que den sombra y tengan hoja caducifolia (conservan su hoja la mayor parte del año, excepto en invierno).

Dicha información se vio reforzada en el segundo taller de participación, ya que 50% y prefirió espacios públicos con áreas verdes que estén diseñadas para realizar diversas actividades, ya sean deportivas, recreativas o de descanso, al interior de las mismas; sin embargo, es importante señalar que 55% de los participantes está a favor de la combinación de elementos naturales y/o construidos para producir sombra.



Imagen 92. Observaciones recorrido. Fuente: CAEUOT.

Por otro lado, el quiosco es un elemento importante, ya que desde el inicio atrajo la atención de los adultos mayores. No fue sólo por su diseño, sino porque se realizaban diversas actividades y era el punto central de las reuniones entre las diferentes personas que asistían al espacio público.

Sobre la imagen urbana del espacio público, los adultos mayores mencionaron que les gusta el Jardín de Guadalupe por la gran diversidad de especies vegetales, así como por el flujo de personas que circulan, ya sea para realizar actividades deportivas, de esparcimiento o simplemente de paso. Estar en un espacio dinámico los hace sentir parte activa de la sociedad.

Sin embargo, existen elementos del diseño que no son de su agrado, pues dificultan su movilidad al interior del mismo como son el tipo de piso, el ancho de los andadores internos y la ubicación de algunas luminarias que se encuentran en la parte central de los andadores externos.



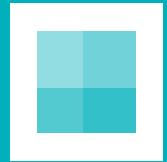
Imagen 93. Estado físico del espacio. Fuente: CAEUOT.

PERSONAS MAYORES Y ESPACIOS PÚBLICOS



Imagen 94. Estado físico del espacio. Fuente: CAEUOT.

REFERENCIAS



- Borja, J. (2003). *La ciudad conquistada*. Madrid: Alianza Editorial.
- Boudeguer&Squella ARO, Corporación Ciudad Accesible. (2010). *Ciudad y espacios para todos. Manual de accesibilidad universal*. Santiago de Chile: Mutual de Seguridad.
- Chiesura, A. (2004). The Role of Urban Parks for the Sustainable City. *Landscape and urban planning*, 68, 129-138.
- Diario Oficial de la Federación (DOF). (2010). *Reglas de Operación del Programa de Rescate de Espacios Públicos, para el ejercicio fiscal 2011*. Jueves 30 de diciembre de 2010. Sexta Sección.
- Domínguez, C. E. (1996). *Planeación y diseño del módulo de barrio y de núcleos integrales de equipamiento urbano*. México: UDLA.
- Fainstein, Susan. (1994). *The City Builders*. Cambridge: Blackwell.
- Fernández, A., Schiller, S. (1993). *Viento en espacios urbanos*. Buenos Aires: CIHUE-FADU, Universidad de Buenos Aires.
- Giglia, A. (2003). Crisis del espacio público y nueva segregación urbana. En P. Ramírez Kuri (Coord.). *Espacio público y reconstrucción de ciudadanía*. México: FLACSO-Porrúa.
- Gigosos, P. y Saravia, M. (2002). *Urbanismo para náufragos*. España: Fundación César Manrique.
- Harrison F. y Swain, B. (1999). *Guía de diseño del espacio público*. Santiago de Chile: Ministerio de Vivienda y Urbanismo.
- Lladró, M. (2007). Intervención en grupos de adultos mayores en la ciudad de Montevideo: espacios públicos y construcción de identidad. En *Envejecimiento, memoria colectiva y construcción de futuro. Memorias del II Congreso de Psicogerontología y I Congreso Uruguayo de Psicogerontología*. Montevideo: Psicolibros.
- Mondelo, P. R. (1998). Ergodiseño transgeneracional: "Diseño para todos", *Debats Tecnològics*, no. 6 Revista del Colegio de Ingenieros Técnicos Industriales de Barcelona.
- Munizaga, V. G. (2000). *Diseño urbano. Teoría y método*. Chile: Universidad Católica de Chile.

- Narváez, O. L. (2011). *Urbanismo gerontológico. Envejecimiento demográfico y equipamiento urbano. El caso de la ciudad de Aguascalientes*. México: Universidad Autónoma de Aguascalientes.
- Organización Mundial de la Salud. (2007). *Ciudades globales amigables con los mayores: una guía*. Ginebra: OMS.
- Pain, A. (1994). *¿Recrear o educar?* Buenos Aires: Editorial Quirquincho.
- Phillipson, Chris. (2005). La creación de ciudades adecuadas para los mayores, en *Revista de Información y Pensamientos Urbanos*, Universidad Keele, Reino Unido.
- Puyuelo, M., Gual, J. y Galbis, M. (2005). *Espacios abiertos urbanos y personas mayores*. España: Universitat Jaume-I.
- Rodríguez, G. H. y Sandoval, M. M de L. (2011). *Calidad de vida. Los espacios de recreación. Hacia una planeación integral*. México: Trillas.
- Rojas, E., Rodríguez, E. y Wegelin, E. (Cols.). (2004). *Volver al centro. La recuperación de áreas urbanas centrales*. México: Editorial Alfaomega.
- Romero, C. (2001). Ciudad, cultura y turismo: calidad y autenticidad. En *IAPH. Boletín del Instituto Andaluz del Patrimonio Histórico. Dossier: Turismo en Ciudades Históricas*. Nº 36, Sevilla.
- Ruiz, J. C. (2009). *Espacios públicos y cohesión social*. Chile: Universidad Alberto Hurtado.
- Segovia, O. y Oviedo, E. (2000). Espacios públicos en la ciudad y el barrio. En Segovia, O. Dascal, G. (Eds.). *Espacio público, participación y ciudadanía*. Colección Estudios Sociales, Ediciones Sur. Santiago de Chile.
- Sirvent, M. T. (1984). Cultura popular y desarrollo humano en América Latina. En *El desarrollo humano en la sociedad contemporánea*. Argentina: Editorial de la Patagonia.
- Sutherland Lyall, G. J. (1991). *Landscape: Diseño del espacio público, parques, plazas, jardines*. España: Gustavo Gili.
- Vinyets I. Rejon, J. (2003). Usuarios al poder. La experiencia del consumidor como referencia. En *Experimenta*, 38-42. Barcelona.
- Waichman, P. (2002). *Tiempo libre y recreación un desafío pedagógico*. Buenos Aires: Ediciones PW.



Personas mayores y espacios públicos

El caso de la ciudad de Aguascalientes

Primera edición 2017

El cuidado de la edición estuvo a cargo del Departamento Editorial de la Dirección General de Difusión y Vinculación de la Universidad Autónoma de Aguascalientes.